

2025학년도 대구대학교
정시모집요강



대구대학교
DAEGU UNIVERSITY

꿈을 미래로 연결하는 것,



미래를 준비하며 열중하고 최선을 다하는 것,
우리는 이것을 열정이라고 말합니다.

다양한 것을 경험하며 더 큰 꿈을 찾는 것도
인재가 미래를 준비하며 쏟아붓는 열정입니다.

지금, 대구대학교가 자신 있게
인재의 열정을 미래로 연결합니다.



대구대학교가 가장 잘하는 일입니다

DU DO! 1

자신 있게 가치를 연결하다

- 04 달라진 DU 살펴보기
- 06 차별화된 경쟁력
- 07 빛나는 주요성과
- 08 다양한 장학혜택
- 09 학사제도
- 10 사범대학 최상위 경쟁력
- 11 다양한 취업지원
- 12 캠퍼스 속 편의 시설

DU DO! 2

의미 있게 미래를 연결하다

- 14 전형요약 및 주요사항
- 16 전형별 모집단위별 모집인원
- 19 전형일정 및 원서접수
- 21 세부 전형별 안내
- 32 전형별 공통사항
- 40 지원자 유의사항
- 41 등록/등록 포기/환불 안내
- 42 전형료

DU DO! 3

더 큰 꿈을 응원하다

- 43 장학금 안내
- 46 기숙사 안내
- 48 장애학생 지원안내
- 49 ROTC안내
- 50 통학버스 이용안내



2025학년도

달라진 DU 살펴보기



취업유망학과 모집인원 대폭확대

경찰·소방
군사·법무
행정

- ▶ 경찰학부 경찰행정학/자치경찰학
- ▶ 소방·행정학전공 / 소방안전방재학과
- ▶ 국방군사학과 ▶ 공직법무전공
- ▶ 부동산·지적학과

313

사회복지
·
재활

- ▶ 사회복지학과
- ▶ 청소년상담복지학과
- ▶ 아동가정복지학과
- ▶ 평생교육실버복지학과
- ▶ 언어치료학과 ▶ 의료재활학과

397

사회과학

- ▶ 미디어커뮤니케이션학부
- 영상콘텐츠전공 / 광고PR전공
- ▶ 문헌정보학과 ▶ 심리학과

203

글로벌
경영

- ▶ 경영학전공
- ▶ 호텔관광경영학부
- 관광항공경영전공
- 호텔관광외식서비스전공
- ▶ 일본어일본학과

287

첨단IT
·
공학

- ▶ 반도체전자공학전공/전기공학전공
- ▶ 컴퓨터공학전공 /
- 컴퓨터소프트웨어전공
- ▶ 건축공학과
- ▶ 기계공학전공/미래자동차공학전공
- ▶ 식품가공외식학과/식품영양학과

354

예체능

- ▶ 체육학과
- ▶ 스포츠레저학과/스포츠헬스케어학과
- ▶ 웹툰영상애니메이션학부
- ▶ 시각디자인전공
- ▶ 패션디자인학과 ▶ 뷰티스타일학과
- ▶ 게임학과

492

2024년 대구도시철도(1호선) 연장개통 예정!

모든 편의를 갖춘 통큰 캠퍼스!



대구대 순환버스 타고
강의실 앞까지!



캠퍼스 안에 대형프랜차이즈!
전 판과대학 라운지!



단과대학 통합선발

2025학년도 정시모집
단과대학 통합선발

입학 첫학기
희망학과

※ 일부 모집단위 제외

100% 바로 수학



통합선발 단과대학 및 선택가능 세부학과 현황

모집군	모집단위	선택 가능 학과(전공)	비고
가군	디자인예술계열	[교직] 시각디자인융합학부(시각디자인전공), 시각디자인융합학부(서비스마케팅디자인전공), 산업디자인학과, [교직] 패션디자인학과, 뷰티스타일학과, 실내건축디자인학과, 게임학과	모집단위계열의 선택가능학과(전공) 100% 바로 수학
	공공인재계열	공공안전학부([교직] 소방·행정학전공) 공공안전학부([신설] 공직법무전공) 경찰학부(자치경찰학전공), 국방군사학과, 부동산·지적학과	
나군	글로벌경영계열	경영학부(경영학전공, 회계학전공), 경제금융통상학과, [교직] 호텔관광경영학부(관광항공경영전공, 호텔관광외식서비스전공), [교직] 일본어일본학과	
	사회과학계열	청소년상담복지학과, [교직] 아동가정복지학과, 평생교육실버복지학과, 미디어커뮤니케이션학부(영상콘텐츠전공, 광고PR전공), [교직] 문헌정보학과, [교직] 심리학과	
	IT·공과계열	건축공학과, 소방안전방재학과, 기계자동차공학부(기계공학전공, 미래자동차공학전공), [교직] 식품영양학과, 조경·정원디자인학과, 에너지배터리학과, [교직] 전자전기공학부(반도체전자공학전공), [교직] 전자전기공학부(전기공학전공), [교직] 컴퓨터정보공학부(컴퓨터공학전공), [교직] 컴퓨터정보공학부(컴퓨터소프트웨어전공), 컴퓨터정보공학부(사이버보안전공)	
다군	보건바이오계열	보건의료정보학과, 응급구조학과, [교직] 동물자원학과, 반려동물산업학과, 스마트원예학과, [교직] 식품가공외식학과	
	재활과학계열	언어치료학과, [교직] 재활상담학과, 재활심리학과, 의료재활학과, 재활건강증진학과	
	체육레저계열	[교직] 체육학과, 스포츠레저학과	

통합선발 모집단위 지원 및 선발 방법

지원

선발

STEP 1-1

정시 최종
모집요강에서
수시이월인원 및
모집단위 확인

STEP 1-2

원서접수 시
통합선발
단과대학
모집단위 선택

STEP 1-3

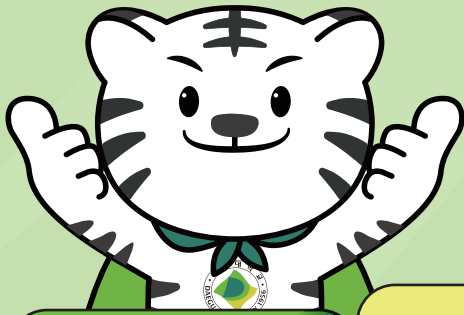
세부
희망학과
선택

STEP 2-1

통합선발
단과대학 모집단위
내에서 성적순으로
선발

STEP 2-2

합격자 등록
및 선택된
희망학과 수학



대구대학교는 창의적인 생각과 열정으로 더 높게 성장하고,
멈출 없는 도전으로 더 많은 가능성을 만듭니다.
우리의 의미 있는 행동의 결과가 인재의 특별한 경쟁력입니다.

LINC 3.0 사업 선정

2022~2027(6년간)

국고지원액

240억

IPP형 일학습 병행제 사업

첨단산업 아카데미사업 포함

2015~2027(13년간)

국고지원액 **83억**

대학혁신 지원사업

2019~2024(5년간)

국고지원액

370억

창의융합형공학인재양성지원사업
메이커스페이스구축 운영사업
사회적기업가육성사업
대구특구이노폴리스캠퍼스사업 선정
실험실특화형창업선도대학사업

2022~2024
국고지원액

47억

디지털 신기술 인재양성 혁신공유대학

‘차세대 반도체’ 컨소시엄

2021~2026(6년간)

국고지원액

66억

국고지원사업 총액

(2022~2024)

1,295억



창업중심 대학

2022~2026(5년간)

국고지원액

375억

2021 세계명문대학

대구·경북
사립대학 순위

2위

국내대학 순위

33위

※ 출처: 미국 시사주간지 US뉴스
(US News and World Report)
2021 Best Global Universities
Ranking)

대학일자리플러스센터 개점형 운영대학
대학 재학생 맞춤형 고용서비스사업 선정
고교 재학생 맞춤형 고용서비스사업 선정
2022~2026(5년간)

국고지원액

67억

한국형 온라인 공개강좌 (K-MOOC) 사업

2016~2025(10년간)

국고지원액

26억

미래를 위한 견고한 기반, 인재의 꿈을 지지하고 실현하다



대구대학교의 모든 노력은 인재를 위한 일입니다.
우리는 인재가 더 높게 도약하고 꿈을 실현할 수 있도록
끊임없이 노력하며 기반을 더 견고하게 다집니다

사회공헌 분야

독립운동가 설립한 민족대학 (1956)	국내 최초 특수교육과 신설(1961)	국내 최초 재활상담학과 (직업재활학과), 언어치료학과 개설(1988)	국내 최초 4년제 물리치료학과 개설(1988)	장애대학생 교육복지지원 평가 7회(전회) 연속 최우수 대학 선정(2003~2022)
장애대학생 교육활동 지원사업(2005~)	전국 대학 최초 캠퍼스 내 '평화의 소녀상' 건립(2017)	2018 한국대학신문 대학대상 인성교육 우수대학 선정	전국 4년제 대학 최초 교육기부 명예의 전당 헌액(교육부)(2019)	

교육역량 분야

고교교육 기여대학 지원사업 9년 연속 선정(2016~)	농업계학교 교육지원 사업 선정 (2022~)	K-MOOC 선도대학(3단계) 사업 선정(2023~2025)
대학혁신지원사업 선정 (2019~2024)	K-MOOC 사업 선정, 개발 및 운영 (2016~2025)	2주기 대학평생교육체제 지원사업 선정 (LiFE2.0사업)

취/창업 분야

중소벤처기업부 창업중심대학 지원사업 선정(2022~2026)	대학일자리플러스센터 거점형 운영대학 선정(2022~2027)	대학일자리센터사업 2년 연속 우수대학 선정(2017~2018)
IPP형 일학습병행제사업 3년 연속 우수대학 선정(2017~2019)	대학재학생맞춤형 고용서비스사업 운영대학 선정(2024~2026)	사회적 기업가 지원 및 육성전문기관 (2013~)

국제화 분야

교육국제화역량 인증 우수대학 선정 (2016~2022)	정부초청 외국인 장학생(학부, 대학원) 한국어연수 기관 선정(2016~2024)	저소득층 대학생 해외연수 지원 '파란사다리' 사업 선정(2018~2024)
글로벌브릿지사업(정보, 융합, 외국어 영재교육)연속 선정 (2012~)	한일 공동 고등교육 유학생 교류사업(석·박사 학위과정, 학부 단기 과정) 전 부문 선정 (전국 유일)(2020~2024)	

산학협력 분야

LINC 3.0 사업 선정 (2022~2025)	사회맞춤형 산학협력 선도대학 (LINC+) 육성사업 선정(2017~2021)	사회적기업가 육성사업 11년 연속 선정 (2013~2023)
메이커 스페이스 구축·운영 사업 선정 (2019~2023)	산업통상자원부 창의융합형 공학인재양성 지원사업 선정(2022~2028)	중소기업 기술경영 혁신대전 (기술협력 분야) 국무총리 표창 수상

신산업 분야

에너지시스템공학과 신설(2021), AI센터 개소(2019)	디지털 신기술 인재양성 혁신공유대학 사업선정 (차세대반도체 컨소시엄)(2021~2026 816억원)
대구·경북혁신대학(DGM) 친환경배터리 소재 트랙주관대학	지역산업 연계형 대학 특성화 학과 혁신지원사업선정, 2024년까지 23억원 지원

진정성 있는 신념, 미래 인재의 든든한 버팀목이 되다

위상에 걸맞은 책임감을 실천하는 대구대학교,
혜택 범위가 넓은 장학제도로 인재의 성장과 안정을 도모합니다.
우리는 끝없는 다양한 지원으로 인재의 꿈을 응원합니다.

신입생 장학금 종류
DU 리더스 장학금 등
총 14종!

숫자로 살펴보는 장학제도 (2023년 기준)



장학금 수혜율

100명중 94명은 장학금 혜택

94.92%



**장학 1인당
평균**

438.9 만원

**장학금
지급액**

658.4 억



구분	등급	대상	선발기준		혜택		
입학 성적 우수	A	정시 최초 합격자	모집단위별 전형유형별	상위 10% 이내	입학 첫 학기 수업료	최대	307만원
	B			상위 30% 이내			219만원
	C			상위 50% 이내			131만원
	장려			상위 50% 초과			88만원

총원합격자 기숙사 장학

총원합격자 중
기숙사 입사자 전체

※ 호실별 차액은 본인 부담

기숙사비
50만 원 지원

DU(두)손 잡고 친구 장학금

신입학 지원자
상호간 추천하여

※ 일부 모집단위 제외

1인당
30만 원 지급

모두 등록시 장학금 지급(추첨)

DU-care 장학금

정시 총원합격자
전체

※ 장학금 중복 수혜 시에는 유리한 장학금으로 지급
※ 신입학 장학금(입학성적우수, 기숙사 지원) 장학수혜자 제외
※ 2025. 5월 중(재학자에 한함)
※ 일부 모집단위 제외(43쪽 참조)

1인당
50만 원 지급

창의융합 교육 최고의 준비, 미래 인재의 더 큰 성장을 지지하다

인재가 꿈을 현실로 만들기 위해 준비할 때,
대구대학교는 다양한 커리큘럼을 준비하고 성장을 도모합니다.
우리의 책임감 있는 준비가 인재 성장의 기반입니다.



자유전공학부

입학 후 1년 동안 학과 탐색과정을
거친 후 2학년때 희망학과를 선택

복수전공

재학 중 2개 이상 학위
수여 가능

전과제도

입학 후 적성에 맞지 않은 경우,
진로 변경 기회 제공



신청 자격

1학년 2학기 이상 재학생



신청 자격

1학년 2학기 이상 재학생

선발 인원

해당 학년 모집단위별 입학정원
80% 범위 내 선발

학위수여

2개 이상

재학중

무제한 가능

2025학년도

262명 선발

전년도 신청자

77% 승인

전년도 신청자

95% 승인

국내학점교류

국내 32개 대학 간
학술교류협정에 의해
학점 이수 가능

부전공

1전공 이외의 타 전공교과목에 대한
학점을 21학점 이상 취득 시
인정

마이크로전공

1전공, 부복수전공 외 타학과
(전공)에 설치된 마이크로전공에 대한
학점을 12학점 이상 취득 시 인정

미래 교육을 이끌 남다른 인재, DU의 강력한 전략 위에서 시작하다

대구대학교가 매해 많은 교육 인재를 배출하는 이유,
급변하는 환경을 가장 먼저 파악하고 대비하기 때문입니다.
우리는 차별화된 전략으로 교육 인재의 성장을 이끕니다.

사범대학



7년간 교원임용
합격자 누적수
(2018~2024)

1,741명

국·공립 교원 전국 최상위권

합격자 배출!



2022년 교원임용
합격자 배출 수

280명

2024년 임용고사 수석·차석 현황

지역	과목	학과	구분
대구	특수학교(유치원)	유아특수교육과	수석
울산	특수학교(초등)	초등특수교육과	수석
울산	특수학교(유치원)	유아특수교육과	수석
울산	물리	물리교육과	수석
울산	특수학교(중등)	유아특수교육과	수석
경기	지구과학	지구과학교육과	수석
강원	지구과학	지구과학교육과	수석

지역	과목	학과	구분
경북	특수학교(중등)	특수교육과	차석
경북	생물	생물교육과	차석
대구	특수학교(유치원)	유아특수교육과	차석
울산	물리	물리교육과	차석
경남	특수학교(중등)	특수교육과	차석
인천	특수학교(유치원)	유아특수교육과	차석
강원	특수학교(초등)	초등특수교육과	차석
경기	특수학교(초등)	초등특수교육과	차석

2024년 국공립
교원임용고시

수석

7명

차석

8명

전국 최고 수준
교원양성기관 운영

학과

33개

선발인원

644명

- 전공별 특강, 모의고사 등 체계적인 교육 자원 시스템
- 2024학년도 일반학과 교직과정 설치 19개, 선발인원 77명
- 사범대학 14개 학과, 선발인원 567명

미래교육을 위한
C-LIFE 라운지

스터디룸

11곳

- C-LIFE 라운지
- 미래교육을 위한 창의 학습관
- 임용고시 준비실 3곳, 휴게실 1곳
- 라운지 내 스터디룸 11곳 운영

DU 인재의 자신감, DU의 역량과 책임으로 완성되다



대구대학교가 가진 책임감의 무게는 남다릅니다.
그 남다름으로 인재의 꿈을 세상과 연결하며
우리의 인재가 세상의 큰 인재가 되도록 다양하게 지원합니다.

입학부터 졸업 이후
취업할 때까지!

무한 취업책임!



연간 200개
진로·취업프로그램
4만여명 참여



진로·취업·일자리매칭
전문컨설턴트
26명 상주

취업
지원팀

- 전공 및 지역산업 맞춤형 기업 매칭, 해외인턴 프로그램 운영
- 졸업생 및 인기 직무 현직자 80명 멘토링, 지역인재 7급 공무원, 금융, 공공기관, 환경안전보건 등 직무아카데미
- 지역 유망기업 취업박람회 등 연간 200여개 취업지원 프로그램 운영

대학일자리
플러스센터

대학일자리플러스센터 사업 운영대학(2022-2026) 총36.6억

- 캠퍼스에서 진로/취업상담과 일자리매칭까지
- 신입생부터 졸업생까지 '무한' One-Stop 완성형 취업서비스
- 고용노동부 지역 거점형 청년고용 지원사업 3관왕으로 지역산업 연계 활성화

재학생
맞춤형
고용서비스

재학생 맞춤형 고용서비스 사업 운영대학 선정(2024-2026) 총27.6억

- DU재학생은 취업활동 지원금 받으면서 취업준비한다!
- 저학년은 빌드업 프로젝트로 개인별 직업포트폴리오 설계부터 진로역량 강화 프로그램 수강까지
- 고학년은 점프업 프로젝트로 유형별 맞춤형 취업교육 참여

고교재학생
맞춤형
고용서비스

고교재학생 맞춤형 고용서비스 사업 시범대학 선정(2024) 연2.8억

- 고교생 대상 진로탐색 및 상담, 취업역량강화 프로그램 운영

일학습
병행사업단

- 현장실습에 참여하여 실무경험! 전공학점! 월급(근무수당)까지!
- 졸업전까지 한번에 해결!

현장실습
지원센터

- 국내현장실습(표준/자율), 국외현장실습 등 최소 150만원~최대 200만원 실습지원비 지급
- 현장경험으로 일경험 쌓아 취업 성공까지 로드맵 완성

대표전화
053-850-5119
대표홈페이지
<https://job.daegu.ac.kr>
인스타그램
dujobpluscenter 검색

반도체 기업 특화 프로그램
(대학일자리플러스센터 지역 거점형)
(2017~현재)

채용연계 합격률
지원자 중

400여명 취업

82%



꿈꿀 때는 더 자유롭게, DU가 모든 것을 더 가치 있게 만든다

대구대학교가 스마트한 캠퍼스를 구축하는 이유,
인재가 편리하게 캠퍼스를 누비며 성장할 수 있게 하기 위함입니다.
꿈꾸는 인재를 위한 일, 우리의 가장 큰 가치입니다.



캠퍼스 속 편의시설



캠퍼스 속 대형프랜차이즈

캠퍼스 안에
대형프랜차이즈가!



DU가 인재의 미래를 탄탄하게 준비하다

대구대학교는 인재가 더욱 많은 것을 보고 경험하며
한계 없이 성장할 수 있게 합니다.

인재가 역량을 배가시키고 미래기반을 탄탄하게 다지는 일,
우리의 흔들림 없는 수행으로 가능해집니다.



정시 입학전형 안내

- 14 전형요약 및 주요사항
- 16 전형별 모집단위별 모집인원
- 19 전형일정 및 원서접수
- 21 세부 전형별 안내
- 32 전형별 공통사항
- 40 지원자 유의사항
- 41 등록/등록 포기/환불 안내
- 42 전형료

① 전형요약 및 주요사항



2025학년도 정시 모집인원

(단위: 명)

구분	정원내								정원외			총계
	㉔군	㉕군			㉖군				㉔, ㉕, ㉖군		㉖군	
	수능	수능	실기	학생부 교과	수능	실기	학생부 교과	학생부 종합	수능		학생부 종합	
	일반 전형	일반 전형	예체능 실기	일반 전형	일반 전형	예체능 실기	일반 전형	평생 학습자	농어촌 학생	기회 균형II	특성하고 등을 졸업한 재직자	
모집인원	39	372	24	5	119	20	3	13	27	7	14	643

※ '수시모집 이월 인원'에 의해 최종 모집인원은 증가될 수 있음. (원서접수 전 최종 모집인원은 입학안내 홈페이지(<http://ipsi.daegu.ac.kr>)에 공고함)

2025학년도 전형별 전형방법

모집 군	전형유형	전형명	모집단위		모집인원 (명)	전형요소 및 반영비율(%)				
						수능	학생부 (출결)	학생부 (교과)	실기	서류 평가
②군	수능 위주	일반전형	해당 모집단위		39	90	10			
	수능 위주	농어촌학생	해당 모집단위		9	90	10			
		기회균형II			3					
④군	수능 위주	일반전형	해당 모집단위		372	90	10			
	실기/실적 위주	예체능실기전형	웹툰영상 애니메이션학부	영상애니메이션전공 웹툰전공	6	20		70	80	
			시각디자인융합학부(서비스마케팅디자인전공)		5					
			산업디자인학과		2					
			패션디자인학과		5					
			실내건축디자인학과		6					
	학생부 위주(교과)	일반전형	해당 모집단위		5		30	70		
	수능 위주	농어촌전형	해당 모집단위		10	90	10			
		기회균형II			4					
⑤군	수능 위주	일반전형	해당 모집단위		119	90	10			
	실기/실적 위주	예체능실기전형	시각디자인융합학부(시각디자인전공)		9	20		70	80	
			체육레저계열(체육학과, 스포츠레저학과)		11					
	학생부 위주(교과)	일반전형	해당 모집단위		3		30	70		
	수능 위주	농어촌전형	해당 모집단위		8	90	10			

※ “★” 표시된 전형 및 모집단위는 수시모집 이월 인원 발생 시 선발함.

평생학습자, 특성화고 등을 졸업한 재직자 특별전형 모집 안내

모집 시기	전형명	모집단위	모집인원 (명)	전형요소 및 반영비율(%)				
				수능	학생부 (출결)	학생부 (교과)	실기	서류 평가
2025년 3월 입학 (2차 모집)	평생학습자	글로벌라이프대학	13					100
	특성화고 등을 졸업한 재직자		14					100

※ 평생학습자전형, 특성화고 등을 졸업한 재직자 특별전형은 인터넷 원서접수 시 모집군을 “⑤군”으로 선택하여야 함.

2025학년도 주요사항

취업 중심 학과 정원 확대

학부(학과, 전공)명		기존 정원(명)	2025학년도	
			정원(명)	증원 인원(명)
사회복지 보건·재활	사회복지학과	104	136	32 ▲
	청소년상담복지학과	55	60	5 ▲
	아동가정복지학과	55	60	5 ▲
	심리학과	60	78	18 ▲
	응급구조학과	30	55	25 ▲
	의료재활학과	30	36	6 ▲
	재활건강증진학과	36	44	8 ▲
디자인 콘텐츠	웹툰영상애니메이션학부(영상애니메이션전공)	40	100	60 ▲
	시각디자인융합학부(시각디자인전공)	40	46	6 ▲
	패션디자인학과	40	47	7 ▲
	뷰티스타일학과	40	50	10 ▲
	실내건축디자인학과	46	53	7 ▲
	게임학과	40	50	10 ▲
경찰 일본어 반려동물 스포츠	경찰학부(경찰행정학전공)	60	78	18 ▲
	경찰학부(자치경찰학전공)	40	45	5 ▲
	일본어일본학과	33	38	5 ▲
	반려동물산업학과	70	80	10 ▲
	스포츠레저학과	65	75	10 ▲

유망분야 특성화학과 신설

크리에이터	미디어커뮤니케이션학부 광고PR전공 / 웹툰영상애니메이션학부 웹툰전공 / 게임학과
보건의료안전	스포츠헬스케어학과 / 보건의료정보학과 / 소방안전방재학과 / 응급구조학과
공공인재양성	공공안전학부(공직법무전공)

수요자 중심 학과 개편

공공인재대학	공공안전학부 소방·행정학전공		보건바이오대학	스마트원예학과, 식품가공외식학과
	국방군사학과			에너지배터리학과
글로벌경영대학	호텔관광경영학부	관광항공경영전공	IT·공과대학	전자전기공학부 반도체전자공학전공
		호텔관광외식서비스전공		컴퓨터정보공학부 사이버보안전공
사회과학대학	평생교육실버복지학과		문화예술학부	웹미디어문예창작전공

2025학년도 대학수학능력시험 성적 반영방법

- 대학수학능력시험 성적 활용지표: 백분위
- 대학수학능력시험 성적 반영비율 및 가산점

계열	2024학년도 수능영역별 반영비율(%)				가산점
	국어	수학	영어	탐구(사/과/직)	
인문사회	30	20	30	20	한국사 등급별 가산점
자연과학/공학	20	30	30	20	한국사 등급별 가산점, 과학탐구 5%
예체능	40	-	30	30	한국사 등급별 가산점

※ 탐구영역은 사회탐구, 과학탐구, 직업탐구 중 상위 1개 과목 선택(가산점을 포함한 환산점수 기준)

※ 한국사 등급별 가산점(환산점수 기준)

(한국사) 등급	1~2	3~4	5	6	7	8 이하
가산점	5	4	3	2	1	0

※ 영어성적 등급별 부여 점수

(영어성적) 등급	1	2	3	4	5	6	7	8	9
점수	100	97	94	91	88	85	82	79	76



전형별 모집단위별 모집인원



※ 2025학년도 **정시모집 계열별 통합선발 실시** (일부 모집단위 제외)

※ 수시모집 이월인원에 따라 모집인원은 증가될 수 있음

단과 대학	모집단위		총 모집 인원	②군			④군					⑤군			
				수능 일반	농어촌 학생	기회균형 II	수능 일반	학생부 교과 일반	예체능 실기	농어촌 학생	기회균형 II	수능 일반	학생부 교과 일반	예체능 실기	농어촌 학생
자유전공 학부	자유전공학부		274									8			3
공공인재 대학	공공인재대학	공공안전 학부	교직 소방·행정학전공	64											
			신설 공직법무전공	50											
		경찰학부	경찰행정학전공	87	15	1									
			자치경찰학전공	45		1	56								
		국방군사학과		40											
		부동산·지적학과		42											
글로벌 경영 대학	글로벌경영대학	경영학부	경영학전공	160											
			회계학전공												
		경제금융통상학과		77			79								
		교직 호텔관광경영학부	관광항공경영전공	85		1									
			호텔관광외식서비스전공												
		교직 일본어일본학과		42		1									
사회과학 대학	사회과학대학	사회복지학과		162	6										
		청소년상담복지학과		64						1					
		교직 아동가정복지학과		65											
		평생교육실버복지학과		33											
		미디어 커뮤니케이션학부	영상콘텐츠전공	83			65			2					
			광고PR전공												
		교직 문헌정보학과		39		1									
		교직 심리학과		81						2					
보건 바이오 대학	보건바이오대학	보건이료정보관리교육형 인종 보건이료정보학과		43											
		응급구조학과		55		1									
		교직 동물자원학과		38											
		반려동물산업학과		80		2						42			
		스마트원예학과		36											
		교직 식품가공외식학과		30											
IT 공과 대학	IT·IT공과대학	건축공학과		60											
		소방안전방재학과		40						1					
		기계자동차공학부	기계공학전공	90											
			미래자동차공학전공												
		교직 식품영양학과		36											
		조경·정원디자인학과		30											
		에너지배터리학과		30											
		전자 전기 공학부	교직 반도체전자공학전공	40											
			교직 전기공학전공	40											1
		컴퓨터 정보 공학부	교직 컴퓨터공학전공	58											
			교직 컴퓨터소프트웨어전공	50											
		사이버보안전공		38											

단과 대학	모집단위			총 모집 인원	㉠군			㉡군				㉢군				
					수능 일반	농어촌 학생	기회 균형Ⅱ	수능 일반	학생부 교과 일반	예체능 실기	농어촌 학생	기회 균형Ⅱ	수능 일반	학생부 교과 일반	예체능 실기	농어촌 학생
디자인 예술 대학	디 자 인 예 술 계 열	웹툰영상 애니메이션학부	영상애니메이션전공	103						6						
			웹툰전공													
		시각디자인 융합학부	교직 시각디자인전공	46	9									9	1	
			서비스마케팅디자인전공	30						5						
		산업디자인학과		40						2						
		교직 패션디자인학과		50						5						
		뷰티스타일학과		53									2		1	
		실내건축디자인학과		56				4		6						
게임학과		53			5											
사범 대학	교직 국어교육과		46				1			1						
	교직 영어교육과		55				4			1	1					
	교직 역사교육과		36													
	교직 일반사회교육과		36													
	교직 지리교육과		34	1	1											
	교직 유아교육과		45							1						
	교직 특수교육과		51	4		1										
	교직 초등특수교육과		49				4			1						
	교직 유아특수교육과		42									2				
	교직 수학교육과		45	1												
	교직 물리교육과		32									16				
	교직 화학교육과		32									13				
	교직 생물교육과		32												1	
	교직 지구과학교육과		32									1				
재활 과학 대학	재 활 과 학 계 열	물리치료학과		56	3	1										
		작업치료학과		45												
		언어치료학과		39											1	
		교직 재활상담학과		37								36				
		재활심리학과		38												
		의료재활학과		40												
		재활건강증진학과		44												
		특수창의융합학과		30												
간호 대학	간호교육인증 교직 간호학과			136				15								
문화 예술 학부	문화예술 학부	웹미디어문예창작전공		64				20								
		문화콘텐츠전공														
		공연예술전공														
체육 레저 학부	체 육 레 저 계 열	교직 체육학과	71													
		스포츠레저학과	81										11			
		신설 스포츠웰스케어학과	50				5		1							
글로벌 라이프 대학	후버케어 창의학부	실버복지·복지상담학전공		185	[지원자격] ·평생학습자전형(50명): 고등학교 졸업자 또는 법령에 의하여 고등학교 졸업(예정)과 동등 이상의 학력을 갖춘 자로서 만 30세 이상인 자 · 특성화고 등을 졸업한 재직자전형(135명): 특성화고교 등을 졸업하고 산업체 근무경력이 3년 이상인 재직자											
		자산관리·6차산업학전공														
	글로벌 융합학부	평생교육·청소년학전공														
		웰라이프·웰스케어학전공														
소계				4,310	39	9	3	372	5	24	10	4	119	3	20	8

· **교직** : 교직과정 설치 승인 모집단위 [2024학년도 기준, 2025학년도 승인 모집단위/인원은 변동될 수 있음]

· **간호교육인증** : 한국간호교육평가원에서 시행한 간호교육 평가인증에서 '인증'을 획득하였음(2014 ~ 2029년)

※ 모집단위별 총모집인원 합계는 수시 및 정시 정원외 모집인원을 포함한 2025학년도 전체 모집인원이며 수시모집 농어촌학생 및 기회균형II전형의 모집인원 미지정 인원은 제외

※ 모집인원은 '수시 미충원 이월 인원'이 발생할 경우 변경될 수 있음.

※ 학생부교과(일반전형) 및 특별전형(농어촌학생, 기회균형II) 모집단위는 수시모집 이월 인원 발생 시 선발함.

※ 평생학습자전형, 특성화고 등을 졸업한 재직자 특별전형은 인터넷 원서접수 시 모집군을 "㉠군"으로 선택하여야 함.

‘자유전공학부’ 입학자 학과 배정 안내

- 입학 후 1년 동안 학과(전공)탐색 과정을 거친 후 2학년 진급 시 희망 학과(전공)를 선택하며, 우리 대학의 전공배정 지침에 의해 희망 학과(전공)에 배정합니다.
- 자유전공학부 배정가능 학과(전공) 안내

단과대학(학부)	학과(전공)
공공인재대학	공공안전학부(소방행정학전공), 공공안전학부(공직법무전공), 경찰학부(경찰행정학전공), 경찰학부(자치경찰학전공), 국방군사학과, 부동산지적학과
글로벌경영대학	경영학부(경영학전공), 경영학부(회계학전공), 경제금융통상학과, 호텔관광경영학부(관광항공경영전공), 호텔관광경영학부(호텔관광외식서비스전공), 일본어일본학과
사회과학대학	사회복지학과, 청소년상담복지학과, 아동가정복지학과, 평생교육실버복지학과, 미디어커뮤니케이션학부(영상콘텐츠전공), 미디어커뮤니케이션학부(광고PR전공), 문헌정보학과, 심리학과
보건바이오대학	보건의료정보학과, 응급구조학과, 동물자원학과, 반려동물산업학과, 스마트원예학과, 식품가공외식학과
IT·공과대학	건축공학과, 소방안전방재학과, 기계자동차공학부, 식품영양학과, 조경·정원디자인학과, 에너지배터리학과, 전자전기공학부(반도체전자공학전공), 전자전기공학부(전기공학전공), 컴퓨터정보공학부(컴퓨터공학전공), 컴퓨터정보공학부(컴퓨터소프트웨어전공), 컴퓨터정보공학부(사이버보안전공)
디자인예술대학	웹툰영상애니메이션학부(영상애니메이션전공), 웹툰영상애니메이션학부(웹툰전공), 시각디자인융합학부(시각디자인전공), 시각디자인융합학부(서비스마케팅디자인전공), 산업디자인학과, 패션디자인학과, 뷰티스타일학과, 실내건축디자인학과, 게임학과
재활과학대학	언어치료학과, 재활상담학과, 재활심리학과, 의료재활학과, 재활건강증진학과
문화예술학부	문화예술학부
체육레저학부	체육학과, 스포츠레저학과, 스포츠헬스케어학과

[3월입학 2차모집] 평생학습자/특성화고 등을 졸업한 재직자 특별전형 안내

- 지원자격: 아래의 지원 자격에 해당하는 자에 한하여, 선발하며 상세내용은 전형별 안내사항(29~31쪽) 참조

- 평생학습자전형:** 고등학교 졸업자 또는 법령에 의하여 고등학교 졸업(예정)과 동등 이상의 학력을 갖춘 자로서 만 30세 이상인 자 (기준일: 1995. 2. 28.이전 출생자)
- 특성화고 등을 졸업한 재직자 특별전형:** 특성화고교 등을 졸업하고 산업체 근무경력 3년 이상인 재직자(기준일: 2025. 3. 1.)

모집단위명	모집 계열	전공		평생학습자	특성화고 등을 졸업한 재직자
글로벌 라이프 대학	인문 사회	휴먼케어 창의학부	실버복지·복지상담학전공	13	14
			자산관리·6차산업학전공		
		글로벌융합학부	평생교육·청소년학전공		
			웰라이프·헬스케어학전공		

※ '1차모집 이월 인원'이 발생할 경우 모집 인원이 변경될 수 있음

III 전형일정 및 원서접수



전형일정

입학원서 접수 / 실기고사 / 합격자 발표 일정

구분				일시	장소	비고
정시 2 4 군	입학원서(인터넷) 접수			2024. 12. 31.(화) ~ 2025. 1. 3.(금)	· ipsi.daegu.ac.kr (☎053-850-5252) · www.jinhakapply.com (☎1544-7715)	· 24시간 접수 (마감일 18:00까지)
	서류제출 기관(해당자)			2024. 12. 31.(화) ~ 2025. 1. 10.(금) 17:00까지 도착	· 제출처: (38453) 경북 경산시 진량읍 대구대로 201, 대구대학교 입학처	· 등기우편/직접 제출 · 발송 후 3~4일부터 입학안내 홈페이지에서 서류도착 여부 확인가능
정시 4 군	실기 고사 (예능계)	웹툰영상 애니메이션 학부	영상애니메이션전공	2025. 1. 17.(금) 오전	· 본교 지정고사장 집결	· 수시 미충원 이월 인원에 따라 확정 ※ 경산캠퍼스에서 실시 · 실기고사 응시자는 수험표와 신분증 지참 · 고사장 및 입실시간 안내: 고사 2~3일전 입학안내 홈페이지 (ipsi.daegu.ac.kr)에서 필히 확인
			웹툰전공			
		서비스마케팅디자인전공				
		산업디자인학과				
		패션디자인학과				
		실내건축디자인학과				
정시 4 군	실기 고사 (예능계)	시각디자인 융합학부	시각디자인전공	2025. 1. 23.(목) 오전	· 본교 지정고사장 집결	· 수시 미충원 이월 인원에 따라 확정
			뷰티스타일학과			
		실기 고사 (체능계)	체육학과			
	스포츠레저학과					
	체육레저계열					
	정시 2 4 군	최초 합격	· 발표			
· 등록			2025. 2. 10.(월) ~ 2. 12.(수) (3일간)			
충원 합격		· 발표		2025. 2. 12.(수) ~ 2. 19.(수) 18:00		
		· 등록		2025. 2. 12.(수) ~ 2. 20.(목)		

※ 전형 일정이 변경될 경우에는 입학안내 홈페이지(<http://ipsi.daegu.ac.kr>)에 공고함

원서접수

원서접수: 인터넷 접수만 가능

접수기간: **2024. 12. 31.(화) ~ 2025. 1. 3.(금) 18:00까지** (24시간 접수 가능)

지원방법

1. **모집 군**(정시 ㉠군/㉡군/㉢군) **간 복수지원 가능**합니다.

※ 1개 모집군 내에서는 1개의 모집단위만 지원할 수 있으며, 모집군별 지원 모집단위를 달리하여 지원할 수 있습니다.

2. 정시모집에서 군별 모집을 실시하는 대학(교육대학 포함하되, 산업대학·전문대학은 제외함)에 지원하는 경우 군별로 1회씩만 지원할 수 있습니다.

3. **수시모집 대학(산업대학, 교육대학, 전문대학 포함)에 합격한 자는 '정시모집 및 추가모집'에 지원할 수 없습니다.**

4. 출신고등학교의 계열과 관계없이 모든 모집단위에 지원 가능하며 불이익은 없습니다.

5. 검정고시 출신자: 2015년~2024년 2회차 검정고시 합격자는 "본인 자료 확인 및 신청" 완료 후 지원하여야 합니다.

※ 확인/신청 홈페이지: 나이스 대국민서비스 검정고시 대입전형홈페이지(www.neis.go.kr)

※ 신청 완료 후 발급된 "제공 동의 확인 번호"는 인터넷 원서접수 시 입력하여야 합니다.(대입전형 온라인 제공을 위함)

6. 평생학습자전형 및 특성화고 등을 졸업한 재직자 특별전형은 <정시 군별 지원 회 제한>과 <모집시기 간 복수지원 금지원칙>을 적용하지 않습니다.

원서접수 절차 및 방법 안내

단계	구분	내용
1	접수처 홈페이지 접속	<ul style="list-style-type: none"> 대구대학교: ipsi.daegu.ac.kr (☎053-850-5252) 진학어플라이: www.jinhakapply.com (☎1544-7715)
2	회원가입 및 로그인	<ul style="list-style-type: none"> 회원가입(약관 확인) 후 로그인
3	입학원서 작성	<ul style="list-style-type: none"> 원서접수 대학을 대구대학교로 선택 ※ 모집요강/입학원서 접수 유의사항/입학원서 작성사항 숙지 후 작성(저장) 완료
4	전형료 결제	<ul style="list-style-type: none"> 전형료 결제(계좌이체/신용카드/무통장 입금/휴대폰 결제) ※ 전형료 결제 후 입학원서의 수정 및 접수취소 불가함(결제 전 반드시 재확인 바람)
5	입학원서 접수	<ul style="list-style-type: none"> 전형료 결제 완료 → 입학원서 접수 및 수험번호 부여
6	수험표 출력	<ul style="list-style-type: none"> 수험표 확인/출력(정상 접수 완료) ※ 실기고사(예체능) 대상자: 고사 당일 수험표, 신분증 필수 지참
7	제출서식 작성(해당자)	<ul style="list-style-type: none"> 서류제출 대상자: 관련 제출서식(지원 전형별 참조)을 내려 받아 작성 후 제출
8	서류제출(해당자)	<ul style="list-style-type: none"> 제출기한: 2025. 1. 10.(금) 17:00까지 도착 제출방법: 등기우편/ 직접 방문 보내실 곳: (38453) 경북 경산시 진량읍 대구대로 201, 대구대학교 입학처

접수 문의(입학처): ☎053-850-5252

※ 원서접수 시 입력한 결제정보는 암호화 및 보안설정이 되어 있어 유출되지 않음

입학원서 접수 유의사항

1. 입학원서의 허위 입력(기재), 입력사항 누락/오류 등으로 발생하는 불이익의 책임은 지원자에게 있습니다.

가. 지원 학과(부): 모집단위를 참고하여 지원 학과(부)를 정확히 선택하여야 합니다.

나. 공동주택의 동/호수 및 연락처(본인/부모 포함) 등은 빠짐없이 정확하게 입력하여야 합니다.

다. 지원자 인적사항/연락처 등은 수정/변경이 가능합니다.(주소/연락처 변경 시: 입학처에 반드시 통보)

2. **전형료를 결제하지 않으면 입학원서 접수가 완료되지 않습니다.**

3. **원서접수 완료 후, 입학원서 기재사항 변경 및 접수 취소를 할 수 없습니다.**

4. 특별전형 지원자는 지원자격의 충족 여부를 반드시 확인 후 지원하여야 합니다.

5. 지원자의 성명과 주민등록번호는 학교생활기록부와 동일하여야 합니다.

[학교생활기록부 및 입학원서의 입력 내용이 서로 다를 경우 주민등록초본(1부) 제출]

6. 원서접수 후 접수완료 및 제출서류 도착여부는 입학안내 홈페이지에서 확인바랍니다.

Ⅳ 세부 전형별 안내



수능(일반전형) - 가나다군



수능미응시자도 지원가능

- **지원자격:** 고등학교 졸업(예정)자 또는 법령에 의하여 고등학교 졸업과 동등 이상의 자격이 있다고 인정된 자
- **모집단위 및 모집인원**

모집군	모집단위	모집인원
가군	해당 모집단위 (모집요강 16~17페이지 참조)	39
나군		372
다군		119

● 전형방법

1. 전형요소 및 반영비율

모집단위	전형요소별 반영비율(100%)		총점
	수능	학생부(출결)	
해당 모집단위	900점(90%)	100점(10%)	1,000점

2. 수능성적 반영비율 및 가산점

계열	활용지표	수능 영역				가산점
		국어	수학	영어	탐구(사/과/직)	
인문사회	백분위/등급	30	20	30	20	한국사 등급별
자연과학/공학		20	30	30	20	한국사 등급별, 과탐 5%
예체능		40	-	30	30	한국사 등급별

※ 탐구영역은 사회탐구, 과학탐구, 직업탐구 중 상위 1개 과목 선택(가산점을 포함한 환산점수 기준)

※ 한국사 등급별 가산점(환산점수 기준)

(한국사) 등급	1~2	3~4	5	6	7	8 이하
가산점	5	4	3	2	1	0

※ 영어성적 등급별 부여 점수

(영어성적) 등급	1	2	3	4	5	6	7	8	9
점수	100	97	94	91	88	85	82	79	76

3. 대학수학능력시험 성적 반영방법: 32쪽 참조

4. 학교생활기록부 출결성적 반영방법: 33쪽 참조

- **선발원칙 및 동점자 처리기준:** 전형별 공통사항(38쪽) 참조

● 전형일정

면접	실기	합격자 발표
없음	없음	2025. 2. 7.(금) 21:00 이전

● 제출서류

대상자	제출서류	비고
고등학교 졸업(예정)자	학교생활기록부(대입전형용) 1부	· 원서접수 시 학생부 온라인 제공 동의자: 제출 필요 없음 · 2017년 2월 이전 졸업자 및 학생부 온라인 제공 비동의자: 반드시 제출
검정고시 출신자	① 검정고시 합격증명서 1부 ② 성적증명서 1부	· 2015년~2024년 합격자 중 온라인 제공 동의자: 제출 필요 없음 · 2015년 이전 합격자 및 온라인 제공 비동의자: 반드시 제출 · 인터넷 발급: 정부민원포털 정부24 · 인근 사·도교육청(민원실)/초·중·고등학교 행정실에서 발급 가능
외국고등학교 졸업(예정)자	① 졸업(예정)증명서 1부 ② 성적증명서 1부	· 아포스티유 확인서 또는 영사 공증(확인필) · 외국어(영어 제외)로 된 서류는 한글로 번역 후 공증받아 제출

※ 서류제출방법: 제출서류 하단 중앙에 수험번호(6자리)를 기재하여 2025. 1. 10.(금) 17:00까지 대구대학교 '입학처'로 제출(등기우편/방문)

※ 제출서류 도착 확인: 발송 후 약 3~4일부터 입학안내 홈페이지에서 가능합니다.

Ⅳ 세부 전형별 안내



수능(예체능실기전형) - ④⑤군



수능미응시자도 지원가능

- **지원자격:** 고등학교 졸업(예정)자 또는 법령에 의하여 고등학교 졸업과 동등 이상의 자격이 있다고 인정된 자
- **모집단위 및 모집인원**

모집군	모집단위		모집인원
④군	예능계	웹툰영상 애니메이션학부	영상애니메이션전공 웹툰전공
		시각디자인융합학부	서비스마케팅디자인전공
		산업디자인학과	
		패션디자인학과	
		실내건축디자인학과	
⑤군	예능계	시각디자인융합학부	시각디자인전공
	체능계	체육레저계열(체육학과, 스포츠레저학과)	

※ 서비스마케팅디자인전공, 산업디자인학과, 뷰티스타일학과, 체육학과, 스포츠레저학과, 체육레저계열은 '수시미충원 이월 인원'이 있을 경우 모집할 수 있음.

● 전형방법

1. 전형요소 및 반영비율

모집군	모집단위		전형요소별 반영비율(100%)		총점	
			실기고사	수능		
④군	예능계	웹툰영상 애니메이션학부	영상애니메이션전공 웹툰전공	800점(80%)	200점(20%)	1,000점
		시각디자인융합학부	서비스마케팅디자인전공			
		산업디자인학과				
		패션디자인학과				
		실내건축디자인학과				
⑤군	예능계	시각디자인융합학부	시각디자인전공	800점(80%)	200점(20%)	1,000점
		뷰티스타일학과				
	체능계	체육학과				
		스포츠레저학과				
		체육레저계열				

2. 수능성적 반영비율 및 가산점

계 열	활용지표	수능 영역				가산점
		국어	수학	영어	탐구(사/과/직)	
예체능	백분위/등급	40	-	30	30	한국사 등급별

※ 탐구영역은 사회탐구, 과학탐구, 직업탐구 중 상위 1개 과목 선택

※ 한국사 등급별 가산점(환산점수 기준)

(한국사)등급	1~2	3~4	5	6	7	8 이하
가산점	5	4	3	2	1	0

※ 영어성적 등급별 부여 점수

(영어성적) 등급	1	2	3	4	5	6	7	8	9
점수	100	97	94	91	88	85	82	79	76

3. 대학수학능력시험 성적 반영방법: 32쪽 참고

● **선발원칙 및 동점자 처리기준:** 전형별 공통사항(38쪽) 참조

● **전형일정**

모집군	모집단위			전형일정	
				실기고사	합격자 발표
㉔군	예능계	웹툰영상 애니메이션학부	영상애니메이션전공	2025. 1. 17.(금) 오전	2025. 2. 7.(금) 21:00 이전
			웹툰전공		
		시각디자인융합학부	서비스마케팅디자인전공		
		산업디자인학과			
		패션디자인학과			
		실내건축디자인학과			
㉕군	예능계	시각디자인융합학부	시각디자인전공	2025. 1. 23.(목) 오전	
			뷰티스타일학과		
	체능계	체육학과		2025. 1. 24.(금) 오전	
		스포츠레저학과			
		체육레저계열			

● **제출서류:** 없음

● **실기고사 종목 안내**

1. 예능계 실기고사

가. 모집단위별 실기종목

전형	모집단위	종목		용지규격 (절지)	고사 시간	문제 및 소재	개인준비물
예능계 실기	• 웹툰영상애니메이션학부 (2,3종 택1) • 시각디자인전공(4) • 서비스마케팅디자인전공 (1,4,5종 택1) • 산업디자인학과 (1,2,4,5,6종 택1) • 패션디자인학과 (2,4,5종 택1) • 뷰티스타일학과 (8,9종 택1) • 실내건축디자인학과 (1,4,7종 택1)	1	정밀묘사	4	4시간	정밀묘사소재 : 고사실시 직전 소재사진 발표	연필, 지우개, 소형집게
		2	상황표현	4		고사실시 직전 발표	실기에 필요한 도구 일체
		3	칸만화	4			
		4	기초디자인	4			
		5	사고의전환	2			
		6	아이디어스케치& 렌더링	3			
		7	기본도형구성	4	4시간		
		8	①커트 ②폼 (①+ ②)	-	80분	원서접수 이후 발표	커트가발, 탁상형홀더
		9	아트 마스크	-	70분	고사실시 직전 발표	흰색 플라스틱 마스크, 채색도구

※ 유의사항(예체능실기전형)

- 배부된 용지에 색지, 천 등을 부착할 수 없으며 출제 제시물 외 참고자료(사진, 서적, 도안모델 등) 및 실물자료를 보고 그려서는 안 됩니다.
- 사고의 전환은 켄트지(2절지)를 1/2등분하여, 상하(세로) 또는 좌우(가로)로 그리되, 상하 또는 좌우의 사용방법은 실기고사 당일 출제대상물의 선정에 따라 결정됩니다.
- 정밀묘사는 켄트지(4절지) 전면을 활용하여 그리되 상하 또는 좌우는 실기고사 당일 출제대상물의 선정에 따라 결정됩니다.
※ 실기고사 참여 시 신분 확인을 위한 **수험표**, **신분증**을 필히 **지참**하여야 합니다.

나. 커트+폼 배점

실기종목	배점(100%)	비고
	뷰티스타일학과	
①커트	50	커트 점수와 폼 점수의 합산 점수를 적용
②폼	50	

2. 체능계 실기고사

가. 실기종목 및 배점

실기종목	배점(100%)		측정 단위	구분	개인준비물	비고
	체육학과	스포츠레저학과				
Z자 달리기	50	35	초	남·여 공통	운동화 체육복	실기고사 성적은 전형유형별 반영비율에 따라 환산하여 적용
제자리멀리뛰기	50	35	cm			
메디신볼던지기	-	30	m			

※ 체육레저계열 실기고사의 경우 배점 전공에 따라 위 표의 응시종목 선택

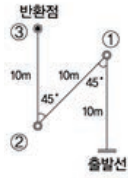


※ 실기고사 참여 시 신분 확인을 위한 **수험표**, **신분증**을 필히 **지참**하여야 합니다.

나. 종목별 배점기준 및 실시방법

1) 종목별 배점기준

점수	Z자 달리기(초)		제자리멀리뛰기(cm)		메디신볼던지기(m)	
	남	여	남	여	남	여
50	14.0 이하	15.5 이하	2850 이상	228 이상	11 이상	8 이상
48	14.1 ~ 14.3	15.6 ~ 15.8	283 ~ 284.9	226 ~ 227.9	10.6 ~ 10.9	7.7 ~ 7.9
46	14.4 ~ 14.6	15.9 ~ 16.1	281 ~ 282.9	224 ~ 225.9	10.2 ~ 10.5	7.4 ~ 7.6
44	14.7 ~ 14.9	16.2 ~ 16.4	279 ~ 280.9	222 ~ 223.9	9.8 ~ 10.1	7.1 ~ 7.3
42	15.0 ~ 15.2	16.5 ~ 16.7	277 ~ 278.9	220 ~ 221.9	9.4 ~ 9.7	6.8 ~ 7.0
40	15.3 ~ 15.5	16.8 ~ 17.0	275 ~ 276.9	218 ~ 219.9	9.0 ~ 9.3	6.5 ~ 6.7
38	15.6 ~ 15.8	17.1 ~ 17.3	273 ~ 274.9	216 ~ 217.9	8.6 ~ 8.9	6.2 ~ 6.4
36	15.9 ~ 16.1	17.4 ~ 17.6	271 ~ 272.9	214 ~ 215.9	8.2 ~ 8.5	5.9 ~ 6.1
34	16.2 ~ 16.4	17.7 ~ 17.9	269 ~ 270.9	212 ~ 213.9	7.8 ~ 8.1	5.6 ~ 5.8
32	16.5 ~ 16.7	18.0 ~ 18.2	267 ~ 268.9	210 ~ 211.9	7.4 ~ 7.7	5.3 ~ 5.5
30	16.8 ~ 17.0	18.3 ~ 18.5	265 ~ 266.9	208 ~ 209.9	7.3 이하	5.2 이하
28	17.1 ~ 17.3	18.6 ~ 18.8	263 ~ 264.9	206 ~ 207.9		
26	17.4 ~ 17.6	18.9 ~ 19.1	261 ~ 262.9	204 ~ 205.9		
24	17.7 ~ 17.9	19.2 ~ 19.4	259 ~ 260.9	202 ~ 203.9		
22	18.0 ~ 18.2	19.5 ~ 19.7	257 ~ 258.9	200 ~ 201.9		
20	18.3 ~ 18.5	19.8 ~ 20.0	255 ~ 256.9	198 ~ 199.9		
18	18.6 ~ 18.8	20.1 ~ 20.3	253 ~ 254.9	196 ~ 197.9		
16	18.9 ~ 19.1	20.4 ~ 20.6	251 ~ 252.9	194 ~ 195.9		
14	19.2 ~ 19.4	20.7 ~ 20.9	249 ~ 250.9	192 ~ 193.9		
12	19.5 ~ 19.7	21.0 ~ 21.2	247 ~ 248.9	190 ~ 191.9		
10	19.8 이상	21.3 이상	246.9 이하	189.9 이하		

2) 종목별 실시방법

종목	실시요령
 Z자 달리기	준비자세 육상의 스탠딩 스타트(Standing Start) 자세를 취한다.
	기록측정 출발신호에 따라 정지자세에서 출발하며, 3개의 기동을 순서대로 통과하여 출발선까지 되돌아오는데 걸리는 시간을 0.1초 단위로 측정한다. (기동과 기동사이의 거리는 10m, 기동 높이는 1.8m)
	응시횟수 1. 회 실시를 원칙으로 한다. 2. 다만, 명시되지 않은 사항 발생 시 진행본부장을 포함한 감독관 회의를 통해 1회의 재시험 기회를 부여할 수 있다.
	주의사항 1. 기동이 쓰러진 경우와 방향 전환 시 바닥에 손을 짚은 경우 계속된 기록에 각 회당 0.6초를 가산하여 최종 기록으로 하며, 3회 이상 범할 시 실격을 선언하며 '0'점 처리한다. 2. 피니시 동작을 손이나 발로 할 수 없으며, 이를 위반할 시 실격을 선언하며 '0'점 처리한다.
 제자리멀리뛰기	준비자세 구름선 표시선 뒤에 양발을 평행하게 선 상태로 준비한다.
	기록측정 1. 두 발을 동시에 서서 팔이나 몸, 다리를 이용해 충분히 반동을 주어 전방으로 최대한 멀리 뛰어 발뒤꿈치부터 착지한다. 2. 발구름은 양발을 함께 한다. 3. 구름선 표시선에 가장 가까운 발뒤꿈치(혹은 손, 엉덩이)까지의 거리를 구름선 표시선과 직각으로 cm 단위로 측정한다. 4. 두 발로 동시에 착지를 한 후, 최소 2초간 머문 후 전방으로 이동한다.
	응시횟수 연속 2회를 실시하며 최고 기록을 인정한다.
	주의사항 1. 착지 후 반드시 전방으로 이동하여야 하며 착지 후 곧바로 옆 혹은 후방으로 뛰어 나가는 경우 1회 파울로 간주한다. 2. 구름선 표시선을 밟거나 넘어서 뛰는 경우 1회 파울로 간주한다. 3. 2회 파울을 범하거나 가권을 한 경우 실격을 선언하며 '0'점 처리한다. 4. 운동화 바닥에 송진 가루를 바르거나 팔목에 모래주머니를 착용하는 등 측정에 영향을 미치는 물질이 있을 경우 실격을 선언하며 '0'점 처리한다. 5. 40초 이내에 연속 2회를 실시해야 한다. 가. 준비 자세를 취한 후 '시작' 신호와 함께 타이머가 작동됨 나. 40초를 초과한 경우 '그만' 신호로 수행을 제한하며, 실시 시간 내 측정된 기록 중 최고 기록을 인정 다. 실시 시간 내 측정된 기록이 없을 경우 '0'점 처리 라. 감독관은 수험생의 부상, 기계 오작동 등 일시 점검이 필요한 경우 타이머를 일시 정지할 수 있으며, 문제 상황이 정리되면 타이머가 정지된 시점부터 남은 시기를 실시
 메디신볼던지기	준비자세 바닥에 정해진 구역 안에서 두 손으로 메디신볼을 잡고 선다.
	기록측정 두 손으로 메디신볼을 잡고 머리뒤로 넘긴 후, 앞으로 멀리 던진다. (남자: 3kg, 여자: 2kg)
	응시횟수 연속 2회 실시 후, 우수한 기록을 인정한다.
	주의사항 1. 다음과 같은 경우 파울로 간주한다. 가. 공을 한 손으로만 던지거나 공을 던진 후 바닥에 손을 짚는 경우 나. 던지는 순간 및 던진 후, 한 발 또는 두 발이 지면에서 완전히 떨어져 움직이거나 정해진 구역 밖으로 나가는 경우 다. 메디신볼이 정해진 범위를 벗어나 떨어지는 경우 2. 2회 파울인 경우 실격을 선언하며 '0'점 처리한다.

※ 유의사항

- 부상 등 신체상의 이상을 이유로 해당 종목을 연속해 응시하지 못할 경우, 5분 동안의 정비시간을 제공한 뒤 나머지 기회를 실시하지 못할 경우에는 나머지 기회에 대해 실격('0'점) 처리함.
- 이상의 실시방법에 제시된 이외의 상황에 대한 판정과 결정은 종목별 감독관의 판정에 따라야 하며, 판정 및 결정에 따르지 않을 시 실격('0'점) 처리 및 퇴장 조치함.

Ⅳ 세부 전형별 안내



수능(농어촌학생 특별전형) - **가나대군**



수능미응시자도 지원가능

- **지원자격:** 고등학교 졸업(예정)자 중 아래의 한 기준에 해당하는 자로 출신학교장의 추천을 받은 자

구분	지원 자격
중·고등학교 과정 (6년)	<p>농어촌지역(읍·면 또는 도서·벽지) 소재 중·고등학교 전 교육과정(6년)을 이수하고 재학기간 중 본인과 부모 모두가 농어촌지역에 거주한 자</p> <p>※ 부·모의 사망/실종: 발생일 이후 생존하는 부 또는 모가 본인과 함께 농어촌지역에 거주하여야 함</p> <p>※ 부모의 이혼: 이혼일 이후 친권이 있는 부 또는 모가 본인과 함께 농어촌지역에 거주하여야 함 (친권과 양육권이 경합할 경우 양육권이 있는 부 또는 모를 기준으로 함)</p>
초·중·고등학교 과정 (12년)	<p>농어촌지역(읍·면 또는 도서·벽지) 소재 초·중·고등학교 전 교육과정(12년)을 이수하고 재학기간 중 본인이 농어촌지역에 거주한 자</p>

※ 농어촌지역: 「지방자치법」제3조에 따른 읍·면 지역과 「도서·벽지 교육진흥법시행규칙」제2조에 의한 「도서·벽지 지역」
 ※ 고교졸업 이후 또는 재학 중 행정구역 개편 등으로 소재지가 변경(읍·면 지역 → 동 지역 등)된 경우: 고교입학 당시의 소재지를 적용함
 ※ 「초·중등교육법」제2조에 따른 고등학교 외 고교졸업 동등 학력자는 지원 불가(검정고시출신자, 각종학교, 특수학교 등)
 ※ 단, 위의 「초·중등교육법」제2조에 따른 고등학교 중 농어촌지역 소재 특수목적고(과학고/국제고/외국어고/예술고/체육고/마이스터고) 졸업(예정)도 지원 불가
 ※ 고등학교 졸업일 이전 농어촌이 아닌 지역으로 전학 또는 주소지가 변동될 경우 지원자격 미달로 합격이 취소됨

● 모집단위 및 모집인원

- 모집인원표 참고(16~17쪽)

● 전형방법

1. 전형요소 및 반영비율

모집단위	전형요소별 반영비율(100%)		총점
	수능	학생부(출결)	
해당 모집단위	900점(90%)	100점(10%)	1,000점

2. 수능성적 반영비율 및 가산점

계 열	활용 지표	수능 영역				가산점
		국어	수학	영어	탐구(사/과/직)	
인문사회	백분위/등급	30	20	30	20	한국사 등급별
자연과학/공학		20	30	30	20	한국사 등급별, 과탐 5%
예체능		40	-	30	30	한국사 등급별

※ 탐구영역은 사회탐구, 과학탐구, 직업탐구 중 상위 1개 과목 선택(가산점을 포함한 환산점수 기준)
 ※ 한국사 등급별 가산점(환산점수 기준)

(한국사)등급	1~2	3~4	5	6	7	8 이하
가산점	5	4	3	2	1	0

※ 영어성적 등급별 부여 점수

(영어성적) 등급	1	2	3	4	5	6	7	8	9
점수	100	97	94	91	88	85	82	79	76

3. 대학수학능력시험 성적 반영방법: 32쪽 참고

4. 학교생활기록부 출결성적 반영방법: 33쪽 참고

● 선발원칙 및 동점자 처리기준: 전형별 공통사항(38쪽) 참조

● 전형일정

면접	실기	합격자 발표
없음	없음	2025. 2. 7.(금) 21:00 이전

● 제출서류

구분	대상자	제출서류	비고
기본 제출 서류	지원자 전체	고등학교 학교생활기록부(대입전형용) 1부	<ul style="list-style-type: none"> ·원서접수 시 학생부 온라인 제공 동의자: 제출 필요 없음 ·2017년 2월 이전 졸업자 및 학생부 온라인 제공 비동의자: 반드시 제출
추가 제출 서류	중·고등학교 전 교육과정 (6년) 해당자	① 농어촌학생(출신학교장) 확인서 1부 (본교 소정양식: 대구대 입학안내 홈페이지 다운로드) ② 중학교 학교생활기록부 1부 ③ 주민등록초본 각(부·모·지원자) 1부 (중학교 입학일부터 현재까지 주소지 변경사항이 기재된 것) ④ 가족관계증명서(지원자 본인 기준) 1부 ⑤ 추가제출(해당자) - 부모 사망(실종) 시: 기본증명서(해당 부·모) 1부 (사망이 기록되지 않은 경우: 제적등본 1부 추가 제출) - 부모 이혼 시: ·혼인관계증명서(해당 부·모) 1부 ·기본증명서(지원자 본인 기준) 1부 (친권자 확인이 가능하도록 발급)	<ul style="list-style-type: none"> ·학교생활기록부: 인근 시·도 교육청(민원실)/ 초·중·고등학교 행정실에서 발급 가능 ·인터넷발급: 정부민원포털 정부24 ·읍·면·동 주민센터 발급 ·주민등록초본과 가족관계증명서 제출은 가족관계(부·모·지원자)와 거주지 입증을 위한 ※ 부모가 외국인일 경우 외국인등록사실증명서 1부 추가 제출 ※ 부모가 외국인 또는 재외동포로 가족관계증명서에 미기재 시 - 부모가 외국인일 경우 혼인관계증명서 1부 추가 제출 - 부모가 재외동포일 경우 국내거소신고사실증명서 1부 추가 제출
	초·중·고등학교 전 교육과정 (12년)해당자	① 농어촌학생(출신학교장) 확인서 1부 (본교 소정양식: 대구대 입학안내 홈페이지 다운로드) ② 초·중학교 학교생활기록부 1부 ③ 주민등록초본(지원자) 1부 (초등학교 입학일부터 현재까지 주소지 변경사항이 기재된 것)	<ul style="list-style-type: none"> ·학교생활기록부: 인근 시·도 교육청(민원실)/ 초·중·고등학교 행정실에서 발급 가능 ·인터넷발급: 정부민원포털 정부24 ·읍·면·동 주민센터 발급 ·주민등록초본(지원자)은 거주지 입증을 위한

※ 서류제출방법: 제출서류 하단 중앙에 수험번호(6자리)를 기재하여 2025. 1. 10.(금) 17:00까지 대구대학교 '입학처'로 제출(등기우편/방문)

※ 제출서류 도착 확인: 발송 후 약 3~4일부터 입학안내 홈페이지에서 가능합니다.

※ 추가제출서류 발급기준일: 2024. 12. 2.(월) 이후

※ 지원 자격 심사과정에 필요하다고 판단되는 경우, 추가 증빙서류 제출을 요청할 수 있습니다.

농어촌지역 고등학교 졸업 “예정자” 중 최종등록자 추가 제출서류

· 농어촌학생 특별전형에 지원하여 최종 등록한 졸업 “예정자”는 고등학교 졸업일까지 해당 소재지 학교에 재학하고 해당지역에 거주한 사실을 입증하기 위하여 다음의 서류를 추가로 제출하여야 합니다.

- 공통: 고등학교 졸업증명서 1부
- 중·고등학교 전 교육과정(6년) 해당자: 주소 변동내역을 포함한 부·모·본인의 주민등록초본 각 1부(고등학교 졸업일 이후 발급된 서류)
- 초·중·고등학교 전 교육과정(12년) 해당자: 주소 변동내역을 포함한 본인의 주민등록초본 1부(고등학교 졸업일 이후 발급된 서류)

※ 제출 방법: 방문 또는 등기우편 제출[2025년 2월 19일(수) 소인까지 유효]

※ 고등학교 졸업일 이전 농어촌 이외의 지역으로 전학 또는 주소지가 변동될 경우 지원자격 미달로 합격이 취소됨

Ⅳ 세부 전형별 안내



수능(기회균형 II 전형) - 가나다군



수능미응시자도 지원가능

- **지원자격:** 고등학교 졸업(예정)자 또는 법령에 의하여 고등학교 졸업과 동등 이상의 자격이 있다고 인정된 자로서 아래의 하나에 해당하는 자

• 「국민기초생활 보장법」제2조 제1호에 따른 수급권자, 제2호에 따른 수급자 • 「국민기초생활 보장법」제2조 제10호에 따른 차상위계층
• 「한부모가족지원법」제5조 및 제5조의2에 따른 지원대상자

● 모집단위 및 모집인원

- 모집인원표 참고(16~17쪽)

● 전형방법

1. 전형요소 및 반영비율

모집단위	전형요소별 반영비율(100%)		총점
	수능	학생부(출결)	
해당 모집단위	900점(90%)	100점(10%)	1,000점

2. 수능성적 반영비율 및 가산점

계 열	활용지표	수능 영역				가산점
		국어	수학	영어	탐구(사/과/직)	
인문사회	백분위/등급	30	20	30	20	한국사 등급별
자연과학/공학		20	30	30	20	한국사 등급별, 과탐 5%
예체능		40	-	30	30	한국사 등급별

※ 탐구영역은 사회탐구, 과학탐구, 직업탐구 중 상위 1개 과목 선택(가산점을 포함한 환산점수 기준)

※ 한국사 등급별 가산점(환산점수 기준)

(한국사)등급	1~2	3~4	5	6	7	8 이하
가산점	5	4	3	2	1	0

※ 영어성적 등급별 부여 점수

(영어성적) 등급	1	2	3	4	5	6	7	8	9
점수	100	97	94	91	88	85	82	79	76

3. 대학수학능력시험 성적 반영방법: 32쪽 참고

4. 학교생활기록부 출결성적 반영방법: 33쪽 참고

- **선발원칙 및 동점자 처리기준:** 전형별 공통사항(38쪽) 참조

● 전형일정

면접	실기	합격자 발표
없음	없음	2025. 2. 7.(금) 21:00 이전

● 제출서류

대상자		제출서류	비고
기본 제출 서류	고등학교 졸업(예정)자	학교생활기록부(대입전형용) 1부	• 원서접수 시 학생부 온라인 제공 동의자: 제출필요 없음 • 2017년 2월 이전 졸업자 및 학생부 온라인 제공 비동의자: 반드시 제출
	검정고시 출신자	① 검정고시 합격증명서 1부 ② 성적증명서 1부	• 2015년~2024년 합격자 중 온라인 제공 동의자: 제출 필요 없음 • 2015년 이전 합격자 및 온라인 제공 비동의자: 반드시 제출 • 인터넷 발급: 정부민원포털 정부24 • 인근 사·도교육청(민원실)/조·중·고등학교 행정실에서 발급가능
	외국고등학교 졸업(예정)자	① 졸업(예정)증명서 1부 ② 성적증명서 1부	• 아포스티유 확인서 또는 영사 공증(확인필) • 외국어(영어 제외)로 된 서류는 한글로 번역 후 공증받아 제출
추가 제출 서류	기초생활수급권자(수급자)	국민기초생활수급자 증명서 1부	• 읍·면·동 주민센터 발급 • 지원자 본인 명의(이름)로 발급
	기초생활수급자 및 차상위계층, 한부모가족 지원대상자	장애수당대상자 확인서 1부	• 읍·면·동 주민센터 발급
		장애인연금 대상자 확인서 1부	• 읍·면·동 주민센터 발급
		자활근로자 확인서 1부	• 지원자 본인 명의(이름)로 발급
		한부모가족 증명서 1부	※ 차상위계층 지원자는 본인 명의(이름)의 서류가 아닐 경우 가족관계증명서(본인기준) 1부 및 주민등록등본 1부 추가제출
	차상위 계층, 한부모가족 지원대상자	차상위 계층 확인서(구, 우선돌봄 차상위) 1부	• 차상위 본인부담경감 증명서는 국민건강보험공단에서 발급
		차상위 본인부담경감 증명서 1부	

※ 서류제출방법: 제출서류 하단 중앙에 수험번호(6자리)를 기재하여 2025. 1. 10.(금) 17:00까지 대구대학교 '입학처'로 제출(등기우편/방문)

※ 제출서류 도착 확인: 발송 후 약 3~4일부터 입학안내 홈페이지에서 가능합니다.

※ 지원 자격 심사과정에 필요하다고 판단되는 경우, 추가 증빙서류 제출을 요청할 수 있습니다.

※ 추가제출서류 발급기준일: 2024. 12. 2.(월) 이후

Ⅳ 세부 전형별 안내



학생부교과(일반전형) - 가 나 다 군

- **지원자격:** 고등학교 졸업(예정)자 또는 법령에 의하여 고등학교 졸업과 동등 이상의 자격이 있다고 인정된 자

● 모집단위 및 모집인원

모집군	모집단위	모집인원
나	스포츠헬스케어학과	5
다	뷰티스타일학과	3

● 전형방법

1. 전형요소 및 반영비율

모집단위	전형요소별 반영비율(100%)		총점
	학생부		
	교과성적	출결	
해당 모집단위	700점(70%)	300점(30%)	1,000점

2. 학교생활기록부 반영방법: 35쪽 참고

- **선발원칙 및 동점자 처리기준:** 전형별 공통사항(38쪽) 참조

● 전형일정

면접	실기	합격자 발표
없음	없음	2025. 2. 7.(금) 21:00 이전

● 제출서류

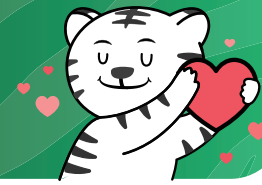
대상자	제출서류	비고
고등학교 졸업(예정)자	학교생활기록부(대입전형용) 1부	<ul style="list-style-type: none"> · 원서접수 시 학생부 온라인 제공 동의자: 제출 필요 없음 · 2017년 2월 이전 졸업자 및 학생부 온라인 제공 비동의자: 반드시 제출
검정고시 출신자	① 검정고시 합격증명서 1부 ② 성적증명서 1부	<ul style="list-style-type: none"> · 2015년~2024년 합격자 중 온라인 제공 동의자: 제출 필요 없음 · 2015년 이전 합격자 및 온라인 제공 비동의자: 반드시 제출 · 인터넷 발급: 정부민원포털 정부24 · 인근 시·도교육청(민원실)/초·중·고등학교 행정실에서 발급가능
외국고등학교 졸업(예정)자	① 졸업(예정)증명서 1부 ② 성적증명서 1부	<ul style="list-style-type: none"> · 아포스티유 확인서 또는 영사 공증(확인필) · 외국어(영어 제외)로 된 서류는 한글로 번역 후 공증받아 제출

※ 서류제출방법: 제출서류 하단 중앙에 수험번호(6자리)를 기재하여 2025. 1. 10.(금) 17:00까지 대구대학교 '입학처'로 제출(등기우편/방문)

※ 제출서류 도착 확인: 발송 후 약 3~4일부터 입학안내 홈페이지에서 가능합니다.

※ 추가제출서류 발급기준일: 2024. 12. 2.(월) 이후

Ⅳ 세부 전형별 안내



학생부종합(평생학습자전형) - [3월입학] 2차모집

- **지원자격:** 고등학교 졸업(예정)자 또는 법령에 의하여 고등학교 졸업(예정)과 동등 이상의 학력을 갖춘 자로서 만 30세 이상인 자(기준일: 1995. 2. 28.이전 출생자)

● 모집단위 및 모집인원

모집시기	모집단위	설치전공	모집인원(명)
[3월입학] 2차모집	글로벌라이프대학	휴먼케어창의학부(실버복지·복지상담학전공, 자산관리·6차산업학전공) 글로벌융합학부(평생교육·청소년학전공, 웰라이프·헬스케어학전공)	13

※ 평생학습자전형, 특성화고 등을 졸업한 재직자 특별전형은 인터넷 원서접수 시 모집군을 “@군”으로 선택하여야 함.

● 전형방법

모집단위	전형요소별 반영비율(100%)	총점
	서류평가	
글로벌라이프대학	1,000점(100%)	1,000점

● 평가방법

평가요소	평가방법
서류평가	소통과 헌신의 DU-HEART 인재상에 맞는 학생을 선발하기 위해 제출서류를 검토하여 정성적으로 종합평가

[서류평가영역 및 정의]

평가영역	반영비율(%)	정의	평가내용
공동체역량	40	· 성실성과 윤리의식 · 적극성 · 리더쉽과 소통능력 · 학교폭력 여부	공동체의 일원으로서 갖추어야 할 바람직한 사고와 행동
진로역량	30	· 전공(계열)관련 교과 이수 노력 · 진로탐색 활동과 경험	자신의 진로와 전공(계열)에 대한 탐색 노력과 준비 정도
학업역량	10	· 학업성취도	대학 교육을 충실하게 이수하는데 필요한 수학 능력
	20	· 학업태도 및 탐구인지	

※ 학교생활기록부의 학교폭력기재사실이 확인될 경우, 학교폭력 조치 내용의 정도에 따라 공동체역량 영역에서 감점 또는 불합격 처리함

● 선발원칙 및 동점자 처리기준, 이의신청: 전형별 공통사항(38쪽) 참조

● 전형일정

면접	실기	합격자 발표
없음	없음	2025. 2. 7.(금) 21:00 이전

● 제출서류

대상자	제출서류	비고
고등학교 졸업(예정)자	학교생활기록부(대입전형용) 1부	· 원서접수 시 학생부 온라인 제공 동의자: 제출 필요 없음 · 2017년 2월 이전 졸업자 및 학생부 온라인 제공 비동의자: 반드시 제출
검정고시 출신자	① 검정고시 합격증명서 1부 ② 성적증명서 1부	· 2015년~2024년 합격자 중 온라인 제공 동의자: 제출 필요 없음 · 2015년 이전 합격자 및 온라인 제공 비동의자: 반드시 제출 · 인터넷 발급: 정부민원포털 정부24 · 인근 시·도교육청(민원실)/초·중·고등학교 행정실에서 발급가능
외국고등학교 졸업(예정)자	① 졸업(예정)증명서 1부 ② 성적증명서 1부 ③ 주민등록초본 1부	· 아포스티유 확인서 또는 영사 공증(확인필) · 외국어(영어 제외)로 된 서류는 한글로 번역 후 공증받아 제출

※ 서류제출방법: 제출서류 하단 중앙에 수험번호(6자리)를 기재하여 2025. 1. 10.(금) 17:00까지 대구대학교 '입학처'로 제출(등기우편/방문)

※ 제출서류 도착 확인: 발송 후 약 3~4일부터 입학안내 홈페이지에서 가능합니다.

※ 지원 자격 심사과정에 필요하다고 판단되는 경우, 추가 증빙서류 제출을 요청할 수 있습니다.

※ 추가제출서류 발급기준일: 2024. 12. 2.(월) 이후

Ⅳ 세부 전형별 안내



학생부종합(특성화고 등을 졸업한 재직자 특별전형) - [3월입학] 2차모집

- **지원자격:** 산업체 근무경력이 3년 이상인 재직자(기준일: 2025. 3. 1.)로 아래의 세부 지원자격 중 하나에 해당하는 자

세부 지원자격

- ① 특성화고등학교 등을 졸업한 자(단, 자연현장실습 등 체험위주의 교육전문 실시 고등학교 제외)
※ 일반고등학교에 설치된 학과 중 특성화고등학교에서 제공하는 것과 같은 교육과정으로 운영되는 학과 포함
 - ② 산업수요 맞춤형 고등학교를 졸업한 자
 - ③ 일반고등학교에 재학하는 동안 시·도 교육감이 「직업교육훈련 촉진법」에 따른 직업교육훈련기관 중 직업교육훈련위탁기관으로 선정한 기관에서 1년 이상의 직업교육훈련과정을 이수하고 해당 일반고등학교를 졸업한 자
 - ④ 학력인정 평생교육시설 중 특성화고등학교에서 제공하는 것과 같은 교육과정을 운영하는 평생교육시설에서 해당 교육과정을 이수한 자
- *참고: 특성화고등학교 기준: 「초·중등교육법 시행령」 제91조 제1항 적용
일반고등학교 기준: 「초·중등교육법 시행령」 제76조의3 제1호 적용
산업수요 맞춤형 고등학교 기준: 「초·중등교육법 시행령」 제90조 제1항 제10호 적용
학력인정 평생교육시설 기준: 「평생교육법」 제31조 제2항 적용

※ 산업체의 범위

- ① 국가, 지방자치단체 및 공공단체(소속직원의 경우)
- ② 근로기준법 제11조에 의거 상시근로자 5인(사업주 포함)이상 사업체
- ③ 4대 보험 중 1개 이상 가입 사업체(창업·자영업자 포함)
- 단, 창업·자영업자: 사업자등록증 소지, 세금 체납사실이 없는 경우에 한해 인정함
- 단, 4대 보험 가입 대상 사업체가 아닌 1차 산업(농업·수산업 등) 종사자는 국가·지방자치단체가 발급하는 공적증명서(사업자등록증, 납세증명서, 어업인허가증명서, 영농종사사실확인서 등) 확인을 통해 인정할 수 있음

※ 재직기간의 산정

- ① 입학일(2025년 3월 1일) 기준 휴직(휴업)자는 지원할 수 없음
- ② 총 재직기간(4대 보험 중 하나 이상에 가입된 기간)이 3년 이상인 재[기준일: 2025년 3월 1일]
- ③ 2개 이상 사업체에서 재직할 경우 재직기간을 합산하여 3년 이상이어야 함
- ④ 군 의무복무 경력(병력 특례기간의 산업체 경력 포함)은 재직기간에 포함됨
- ⑤ 영세 창업, 자영업자 중 휴업기간 등 비영업기간은 재직기간 산정에서 제외함
- ⑥ 재직기간은 제출한 서류상으로 증명되는 기간만을 산정함(휴직, 정직 기간은 제외)

● 모집단위 및 모집인원

모집시기	모집단위	설치전공	모집인원(명)
[3월입학] 2차모집	글로벌라이프대학	휴먼케어창의학부(실버복지·복지상담학전공, 자산관리·6차산업학전공) 글로벌융합학부(평생교육·청소년학전공, 웰라이프·헬스케어학전공)	14

* 평생학습자전형, 특성화고 등을 졸업한 재직자 특별전형은 인터넷 원서접수 시 모집군을 “@군”으로 선택하여야 함.

● 전형방법

모집단위	전형요소별 반영비율(100%)	총점
	서류평가	
글로벌라이프대학	1,000점(100%)	1,000점

● 평가방법

평가요소	평가방법
서류평가	소통과 헌신의 DU-HEART 인재상에 맞는 학생을 선발하기 위해 제출서류를 검토하여 정성적으로 종합평가

[서류평가영역 및 정의]

평가영역	반영비율(%)	정의	평가내용
공동체역량	40	<ul style="list-style-type: none"> • 성실성과 윤리의식 • 적극성 • 리더쉽과 소통능력 • 학교폭력 여부 	공동체의 일원으로서 갖추어야 할 바람직한 사고와 행동
진로역량	30	<ul style="list-style-type: none"> • 전공(계열)관련 교과 이수 노력 • 진로탐색 활동과 경험 	자신의 진로와 전공(계열)에 대한 탐색 노력과 준비 정도
학업역량	10	• 학업성취도	대학 교육을 충실하게 이수하는데 필요한 수학 능력
	20	• 학업태도 및 탐구인지	

※ 학교생활기록부의 학교폭력기재사실이 확인될 경우, 학교폭력 조치 내용의 정도에 따라 공동체역량 영역에서 감점 또는 불합격 처리함

● 선발원칙 및 동점자 처리기준, 이의신청: 전형별 공통사항(38쪽) 참조

● 전형일정

면접	실기	합격자 발표
없음	없음	2025. 2. 7.(금) 21:00 이전

● 제출서류

대상자	제출서류	비고
지원자 전체[공통]	학교생활기록부(대입전형용) 1부	<ul style="list-style-type: none"> • 원서접수 시 학생부 온라인 제공 동의자: 제출 필요 없음 • 2017년 2월 이전 졸업자 및 학생부 온라인 제공 비동의자: 반드시 제출
<ul style="list-style-type: none"> • 국가, 지방자치단체/공공기관 재직자 • 상시근로자 5인(사업주 포함) 이상 사업체 재직자 • 4대 보험 중 1개 이상 가입 사업체 재직자(창업, 자영업자 포함) 	① 재직증명서 1부 ② 아래 증명서 중 택1 - 건강보험 자격득실확인서 1부 - 국민연금 가입증명서 1부 - 고용보험자격 이력 내역서 1부	
4대 보험 가입 대상자 아닌 산업체 종사자(농업, 수산업 등 종사자)	① 아래 증명서 중 택1 - 공적 증명서(건강보험자격득실확인서, 국민연금가입증명서, 재직증명서) 1부 - 영농종사사실확인서(읍, 면, 동장 직인 날인) 1부 - 어업인 확인서(지방해양수산청 발행) 1부	영농종사사실확인서 제출시, 우리대학 별도 양식 제출 (입학안내 홈페이지 다운로드)
4대 보험 미가입 영세 창업·자영업자	① 사업자등록증명서 1부 ② 납세증명서 1부 ③ 부가가치세 과세표준증명원 1부	
군필자 군 의무복무 경력산정 해당자 (공익근무요원/산업기능요원 포함)	① 아래 증명서 중 택1 - 주민등록초본(군 의무복무 경력 기재) 1부 - 병적증명서 1부	

※ 서류제출방법: 제출서류 하단 중앙에 수험번호(6자리)를 기재하여 2025. 1. 10.(금) 17:00까지 대구대학교 '입학처'로 제출(등기우편/방문)

※ 제출서류 도착 확인: 발송 후 약 3~4일부터 입학안내 홈페이지에서 가능합니다.

※ 지원 자격 심사과정에 필요하다고 판단되는 경우, 추가 증빙서류 제출을 요청할 수 있습니다.

※ 제출서류 발급기준일: 2024. 12. 2.(월) 이후



전형별 공통사항



● 수능위주전형: 대학수학능력시험 성적 반영방법

1. 대학수학능력시험 반영 영역

- 2025학년도 대학수학능력시험 국어, 수학, 영어, 탐구(사/과/직) 각 과목 응시자는 계열별 교차지원이 가능하며, 특정 과목에 대하여는 가산점을 부여합니다.

2. 대학수학능력시험 성적 반영방법

- 2025학년도 대학수학능력시험 성적자료는 교육부로부터 온라인으로 제공되는 것을 활용하며, 지원자는 본교에 원서를 접수함으로써 2025학년도 대학수학능력시험 성적 온라인 제공에 동의한 것으로 간주합니다.
- 모집 계열별 수능성적 반영비율 및 가산점

계열	활용 지표	수능 영역별 반영비율(%)				가산점
		국어	수학	영어	탐구(사/과/직)	
인문사회	백분위/등급	30	20	30	20	한국사 등급별
자연과학/공학		20	30	30	20	한국사 등급별, 과탐 5%
예체능		40	-	30	30	한국사 등급별

※ 탐구영역은 사회탐구, 과학탐구, 직업탐구 중 상위 1개 과목 선택(가산점을 포함한 환산점수 기준)

※ 가산점: 해당영역 환산점수에 가산비율을 적용하여 산출하고 합산(단, 한국사 가산점은 총점에 합산)

※ 한국사 등급별 가산점(환산점수 기준)

(한국사) 등급	1~2	3~4	5	6	7	8 이하
가산점	5	4	3	2	1	0

※ 영어성적 등급별 부여 점수

(영어성적) 등급	1	2	3	4	5	6	7	8	9
점수	100	97	94	91	88	85	82	79	76

- 산출식

구분	산출식
국어, 수학, 탐구	$\frac{\text{영역별 취득 백분위}}{100} \times \text{영역별 반영비율} \times \text{전형별 수능반영 배점}$
영어	$\frac{\text{등급별 부여 점수}}{100} \times \text{영역별 반영비율} \times \text{전형별 수능반영 배점}$

3. 모집단위 계열구분표

구분	단과대학명 또는 모집단위명
인문사회계열	자유전공학부, 공공인재대학, 글로벌경영대학, 사회과학대학, 사범대학(국어교육과, 영어교육과, 역사교육과, 일반사회교육과, 지리교육과, 유아교육과, 특수교육과, 초등특수교육과, 유아특수교육과), 문화예술학부, 글로벌 라이프대학
자연과학계열	보건바이오대학(보건의료정보학과, 동물자원학과, 반려동물산업학과, 스마트원예학과), 사범대학(수학교육과, 물리교육과, 화학교육과, 생물교육과, 지구과학교육과), 재활과학대학, 간호대학
공학계열	보건바이오대학(응급구조학과, 식품가공외식학과), IT·공과대학
예체능계열	디자인예술대학, 체육레저학부

V 전형별 공통사항

● 수능위주전형: 대학수학능력시험 성적 산출(예시)

대학수학능력시험 성적 **백분위**가 국어 99점, 수학(선택: 미적분) 82점, 영어 2등급, 한국사 2등급, 탐구 상위 1과목이 94점인 홍길동이 정시④군 수능(일반전형) 물리치료학과를 지원 시 수능성적 환산

수능영역	반영비율(%)	취득백분위	취득등급	환산점수	가산점	계
국어	20	99		$[99/100] \times 20\% \times 900 = 178.20$		178.20
수학(미적분)	30	82		$[82/100] \times 30\% \times 900 = 221.40$		221.40
영어	30		2	$[97/100] \times 30\% \times 900 = 261.90$		261.90
한국사	가산점		2	-	5	5
탐구 (물리학Ⅰ, 화학Ⅱ)	20	94		$[94/100] \times 20\% \times 900 = 169.20$	8.46 (환산점수*5%)	177.66
계	100			830.70	13.46	844.16

※ 위 성적은 수능 900점 만점 반영의 경우이므로 반영비율에 따라 다르게 적용하여 산출

● 수능위주전형: 학교생활기록부 출결성적 반영방법

1. 학생부 비교과(출결) 성적 등급표

출결	등급 (미인정 결석 일수)	1 (0)	2 (1~2)	3 (3~5)	4 (6~9)	5 (10~14)	6 (15~20)	7 (21~이상)
	반영 점수	10	9	8	7	6	5	4

※ 고교 3년 간의 미인정 결석 일수를 등급표에 적용하여 산출(학년 구분 없이 3학년 2학기까지 반영)

2. 출결 성적 산출식

산출식	$\frac{\text{출결등급점수}}{10} \times \text{출결성적반영총점}$
-----	---

3. 검정고시 출신자 및 외국고등학교 졸업(예정)자 비교과(출결) 성적 반영방법

대상	반영방법		
검정고시 출신자	<p>· 비교과(출결) 성적: 검정고시 합격 취득성적 중 반영교과 평균점수를 「검정고시/외국고교 비교과(출결) 성적 대비표: 표1」에 의거 등급점수를 부여한 후 해당 점수 반영</p> <table border="1"> <tr> <td>반영 교과 (모집단위 계열별)</td><td> <p>· 인문사회, 자연과학, 공학계열: 국어, 수학, 영어, 사회, 과학</p> <p>· 예체능계열: 국어, 영어, 사회, 과학</p> </td></tr> </table>	반영 교과 (모집단위 계열별)	<p>· 인문사회, 자연과학, 공학계열: 국어, 수학, 영어, 사회, 과학</p> <p>· 예체능계열: 국어, 영어, 사회, 과학</p>
반영 교과 (모집단위 계열별)	<p>· 인문사회, 자연과학, 공학계열: 국어, 수학, 영어, 사회, 과학</p> <p>· 예체능계열: 국어, 영어, 사회, 과학</p>		
외국고등학교 출신자	<p>· 비교과(출결) 성적: 전 과목의 평균점수(이수단위 포함)를 「검정고시/외국고교 비교과(출결) 성적 대비표: 표1」에 의거 등급점수를 부여한 후 해당 점수 반영(A+, A 등 평어로만 되어 있는 경우 「외국고교 평어 변환 점수표: 표2」에 의거 과목별 점수를 부여한 후 전 과목의 평균점수(이수단위 포함)를 「검정고시/외국고교 비교과(출결) 성적 대비표: 표1」에 의거 등급점수를 부여한 후 해당 점수 반영)</p>		



전형별 공통사항

〈검정고시/외국고교 비교과(출결) 성적 대비표: 표1〉

반영교과 취득성적 평균	출결성적	
	등급	반영점수
92이상	1	10
89이상~92미만	2	9
83이상~89미만	3	8
75이상~83미만	4	7
69이상~75미만	5	6
66이상~69미만	6	5
66미만	7	4

〈외국고교 평어 변환 점수표: 표2〉

취득평어	과목별 점수
A+	100
A(AO, A-)	95
B+	90
B(BO, B-)	85
C+	80
C(CO, C-)	75
C미만	70

● 수능위주전형: 학교생활기록부 출결성적 산출(예시)

아래 출결상황을 가진 홍길동이 정시⑨군 수능(일반전형) 물리치료학과를 지원 시 학생부(출결) 성적 환산

학년	수업 일수	결석 일수			지각			조퇴			결과			특기 사항
		질병	미인정	기타	질병	미인정	기타	질병	미인정	기타	질병	미인정	기타	
1					1			1						
2		1	1						1			1		
3			2			1						1		

※ 미인정 결석 일수: 학년 구분 없이 전체 미인정 결석 일수만 적용

◎ 학교생활기록부(출결성적) 반영 성적

출결	산출식	출결등급점수 10 × 출결성적반영총점 ※ 미인정 결석 일수 3일 : 8점(3등급)
	산출값	$\frac{8}{10} \times 100점 = 80점$ (100점 만점)

● 수능위주전형: 최종 환산점수 산출(예시)

상기 열거된 예시의 홍길동이 정시⑨군 수능(일반전형) 물리치료학과를 지원 시 최종 환산점수

※ 최종 반영 환산성적

▶ 수능 취득점수(844.16점) + 출결점수(80점) = 924.16점(1,000점 만점)

● 수능위주전형: 반영비율에 따른 수능 · 출결 점수표(최고/최저)

전형요소	반영비율(%)	최고	최저	총점
수능	90	900	-	900점
학생부(출결)	10	100	40	100점
합 계	100	1,000	40	1,000점

● 학생부교과(일반전형) 학교생활기록부 반영방법

- 학교생활기록부 성적은 교과학습발달상황에 의한 '교과성적', '비교과성적(출결)'을 반영하여 산출함.
- 학교생활기록부 성적은 '전형유형별·학년별 반영비율·계열별·교과 성적 반영방법'에 따라 하되, 학교생활기록부 활용에 동의한 자는 교육부가 온라인(전산)으로 제공하는 학교생활기록부에 의하여 성적을 산출하여 반영함.

■ 학년별 반영비율

학년별 반영비율(%)			계
1학년	2학년	3학년	
공통 100			100

※ 학생부 성적 반영: 3학년 2학기까지 학생부 성적 반영
 ※ 요소별 반영비율: 교과 70%, 출결 30%

■ 교과 성적 반영방법

모집계열	1,2,3학년 반영 교과		활용 지표	
	반영 교과	반영 과목	공통/일반선택	진로선택
인문사회, 자연과학, 공학	- 공통/일반선택: 국어, 수학, 영어, 한국사, 사회, 과학 - 진로선택: 전 교과(기타 교과 포함) ※ 진로선택과목은 최대 2개 과목 이내 반영 가능	상위 12개 과목	석차 등급	성취도 등급
예체능		상위 10개 과목		A 1 B 2 C 3

- ※ 학년/학기 구분없이 반영
 ※ 동일 과목이라도 학기가 다른 경우 별도의 과목으로 인정
 ※ 진로선택과목 반영방법: 성취도를 등급으로 환산하여 반영(A: 1등급, B: 2등급, C: 3등급)
 ※ 상위 교과목 선정기준은 석차등급이 높은 순이며, 석차등급이 동일한 경우 이수단위가 높은 교과목을 반영
 ※ 공통과목 및 일반선택과목: 석차등급이 1~9등급으로 기재된 교과목만 반영하며, 성적이 등급으로 산출되지 않는 교과목(A+, P/F, 이수, 우수, 미흡 등)은 반영하지 않음

■ 반영비율에 따른 교과·비교과 점수표(최고/최저)

학생부 반영비율(%)	교과(최고/최저)	출결(최고/최저)	총점
100	700 / 490	300 / 240	1,000점

■ 산출 방법[교과/출결 성적]

['교과 성적' 산출 방법]

1. 교과(석차) 등급별 점수표

등급	1	2	3	4	5	6	7	8	9
반영 점수	100	96.25	92.5	88.75	85	81.25	77.5	73.75	70

※ 공통과목 및 일반선택과목: 석차등급이 1~9등급으로 기재된 교과목만 반영하며, 성적이 등급으로 산출되지 않는 교과목(A+, P/F, 이수, 우수, 미흡 등)은 반영하지 않음.

2. 교과 성적 산출 방법

산출식	$\left[\frac{\sum (\text{반영 과목별 이수 단위수} \times \text{반영 과목별 등급 점수})}{\text{반영 과목별 이수 단위수의 합}} \div 100 \right] \times \text{교과 반영 총점}$
-----	---

['비교과(출결) 성적' 산출 방법]

1. 출결 성적 등급표

출결	등급 (미인정 결석 일수)	1 (0)	2 (1~2)	3 (3~5)	4 (6~9)	5 (10~14)	6 (15~20)	7 (21~이상)
	반영 점수	30	29	28	27	26	25	24

※교과 3년 간의 미인정 결석 일수를 등급표에 적용하여 산출(학년 구분 없이 3학년 2학기까지 반영)

2. 출결 성적 산출식

산출식	$\frac{\text{출결 등급 점수}}{30} \times \text{출결성적반영총점}$
-----	---



전형별 공통사항

■ 2007. 2월 이전 졸업자 및 학생부 없는 자(검정고시 출신자 및 외국고등학교 졸업(예정)자 포함)

대상	반영방법																																																
2007. 2월 이전 졸업자	·교과성적: 반영과목별 석차를 이용한 석차백분위를 산출 후「석차등급 대비표: 표1 참조」에의거 석차등급 점수를 부여한 후 교과성적 산출방법으로 산출																																																
	<table><tr><td rowspan="2">석차백분위 산출식</td><td>동점자가 없는 경우: 과목석차 ÷ 이수자 수 × 100</td></tr><tr><td>동점자가 있는 경우: {과목석차+(동점자 수 -1) ÷ 2} ÷ 이수자 수 × 100</td></tr></table>	석차백분위 산출식	동점자가 없는 경우: 과목석차 ÷ 이수자 수 × 100	동점자가 있는 경우: {과목석차+(동점자 수 -1) ÷ 2} ÷ 이수자 수 × 100																																													
	석차백분위 산출식		동점자가 없는 경우: 과목석차 ÷ 이수자 수 × 100																																														
		동점자가 있는 경우: {과목석차+(동점자 수 -1) ÷ 2} ÷ 이수자 수 × 100																																															
	※ 석차백분위 산출시 소수점 여섯째자리에서 반올림하여 소수점 다섯째자리까지 구함																																																
·반영과목별 석차가 없고 평어만 있는 경우: 아래의 평어등급 대비표에의거 석차등급 점수를 부여한 후 교과성적 산출방법으로 산출																																																	
<table><tr><td>평어</td><td>수</td><td>우</td><td>미</td><td>양</td><td>가</td></tr><tr><td>등급</td><td>2</td><td>4</td><td>5</td><td>6</td><td>8</td></tr></table>	평어	수	우	미	양	가	등급	2	4	5	6	8																																					
평어	수	우	미	양	가																																												
등급	2	4	5	6	8																																												
※ 반영과목별 이수단위가 없는 경우: 이수단위를 1로 반영함																																																	
·비교과(총결) 성적: 비교과(총결) 성적 산출식에의거 산출하되, 성적을 산출할 수 없는 경우는 '총결성적 등급표'의 4등급에 해당하는 27점을 부여																																																	
검정고시 출신자	·교과성적: 검정고시 합격 취득과목 중 아래 반영교과를「석차등급 대비표: 표1 참조」에의거 석차 등급 점수를 부여한 후 교과성적 산출방법으로 산출																																																
	<table><tr><td>반영 교과 (모집단위 계열별)</td><td>·인문사회, 자연과학, 공학계열: 국어, 수학, 영어, 사회, 과학 ·예체능계열: 국어, 영어, 사회, 과학</td></tr></table>	반영 교과 (모집단위 계열별)	·인문사회, 자연과학, 공학계열: 국어, 수학, 영어, 사회, 과학 ·예체능계열: 국어, 영어, 사회, 과학																																														
	반영 교과 (모집단위 계열별)	·인문사회, 자연과학, 공학계열: 국어, 수학, 영어, 사회, 과학 ·예체능계열: 국어, 영어, 사회, 과학																																															
	※ 반영 과목별 이수단위를 1로 반영함																																																
	·비교과(총결) 성적: 검정고시 합격 취득성적 중 반영교과 평균점수를 「검정고시/국외고교 비교과(총결) 성적 대비표: 표2」에의거 등급점수를 부여한 후 해당 점수 반영																																																
외국고등학교 출신자	·적용대상: 외국고등학교 출신자, 국내 고등학교 중 1~9등급 이외의 성적 체계를 사용하는 학교(국제학교 등) 출신자																																																
	·과목별 취득점수를 아래 <전 과목별 대비 점수>에 대비하여 나온 점수의 평균(이수단위 포함)을 반영																																																
	<table><tr><td rowspan="3">외국고등학교 학생부 성적</td><td>A+</td><td>AO, A-</td><td>B+</td><td>BO, B-</td><td>C+</td><td>CO, C-</td><td>D+</td><td>DO, D-</td><td>E, F</td></tr><tr><td></td><td>A</td><td></td><td>B</td><td></td><td>C</td><td></td><td>D</td><td>E, F</td></tr><tr><td>96~100</td><td>90~95</td><td>86~89</td><td>80~85</td><td>76~79</td><td>70~75</td><td>66~69</td><td>60~65</td><td>60미만</td></tr><tr><td>석차등급</td><td>1</td><td>2</td><td>3</td><td>4</td><td>5</td><td>6</td><td>7</td><td>8</td><td>9</td></tr><tr><td>과목별 대비 점수</td><td>100</td><td>96.25</td><td>92.5</td><td>88.75</td><td>85</td><td>81.25</td><td>77.5</td><td>73.75</td><td>70</td></tr></table>	외국고등학교 학생부 성적	A+	AO, A-	B+	BO, B-	C+	CO, C-	D+	DO, D-	E, F		A		B		C		D	E, F	96~100	90~95	86~89	80~85	76~79	70~75	66~69	60~65	60미만	석차등급	1	2	3	4	5	6	7	8	9	과목별 대비 점수	100	96.25	92.5	88.75	85	81.25	77.5	73.75	70
	외국고등학교 학생부 성적		A+	AO, A-	B+	BO, B-	C+	CO, C-	D+	DO, D-	E, F																																						
				A		B		C		D	E, F																																						
		96~100	90~95	86~89	80~85	76~79	70~75	66~69	60~65	60미만																																							
	석차등급	1	2	3	4	5	6	7	8	9																																							
과목별 대비 점수	100	96.25	92.5	88.75	85	81.25	77.5	73.75	70																																								
※ 단, 이수단위가 없을 경우 1로 반영함																																																	
·비교과(총결) 성적: 전과목의 평균점수(이수단위 포함)를 「검정고시/외국고교 비교과(총결) 성적 대비표: 표2」에의거 등급점수를 부여한 후 해당 점수 반영(A+, A 등 평어로만 되어 있는 경우 「외국고교 평어 변환 점수표: 표3」에의거 과목별 점수를 부여한 후 전과목의 평균점수(이수단위 포함)를 「검정고시/외국고교 비교과(총결) 성적 대비표: 표2」에의거 등급점수를 부여한 후 해당 점수 반영)																																																	
·학생부 없는 자 ·외국고등학교 출신자	성적을 산출할 수 없을 경우 학생부 반영점수의 최저점 부여																																																

〈석차등급 대비표: 표1〉

학생부 석차등급 (점수)	석차 백분위
1(100)	40이하
2(96.25)	4초과~11이하
3(92.5)	11초과~23이하
4(88.75)	23초과~40이하
5(85)	40초과~60이하
6(81.25)	60초과~77이하
7(77.5)	77초과~89이하
8(73.75)	89초과~96이하
9(70)	96초과

학생부 석차등급 (점수)	검정고시 반영교과 과목별 취득성적
2(96.25)	98이상
3(92.5)	94이상~98미만
4(88.75)	89이상~94미만
5(85)	83이상~89미만
6(81.25)	76이상~83미만
7(77.5)	70이상~76미만
8(73.75)	65이상~70미만
9(70)	65미만

〈검정고시/외국고교 출신자 출결 성적 대비표: 표2〉

반영교과 취득성적 평균	출결성적	
	등급	반영점수
92이상	1	30
89이상~92미만	2	29
83이상~89미만	3	28
75이상~83미만	4	27
69이상~75미만	5	26
66이상~69미만	6	25
66미만	7	24

〈외국고교 평어 변환 점수표: 표3〉

취득평어	과목별 점수
A+	100
A(A0, A-)	95
B+	90
B(B0, B-)	85
C+	80
C(C0, C-)	75
C미만	70

■ 공통사항

- 1) 상위 교과목 선정기준은 석차등급이 높은 순이며, 석차등급이 동일한 경우 이수단위가 높은 교과목을 반영함
- 2) 일반계고, 특성화고, 특수목적고 구분에 관계없이 반영하되, 전문교과와 재량교과는 제외함
- 3) 지원자가 이수한 반영 과목 수가 반영 기준(인문사회/자연과학/공학: 12개 과목, 예체능: 10개 과목) 과목 수 보다 적을 경우, 부족한 과목의 성적은 최저점수(9등급, 이수단위 1)로 반영함
※ 부족한 과목의 교과 구분은 인문사회·예체능 계열 모집단위 지원자는 과학교과로 자연과학·공학 계열 모집단위 지원자는 사회교과로 처리
- 4) 이수과목 반영: 과목등급(석차) 및 계열(학년) 석차가 학기별로 성적이 나와 있는 경우는 1, 2학기 각 등급(석차)을, 학년별 석차가 나와 있는 경우는 학년별 석차를 1개의 이수과목으로 인정한다.
- 5) 지원이 허용된 전형에 지원한 외국 고등학교 졸업(예정)자 중 우리대학 학생부 반영방법에 의거하여 성적을 산출할 수 없을 경우, 학생부 반영점수의 최저점을 부여함
- 6) 위에 열거한 방법으로도 성적을 산출할 수 없을 경우 학생부 반영점수의 최저점을 부여함
- 7) 편입학인 경우에는 편입학한 고교에서 제공한 성적만 반영함
- 8) 소수점 처리방법: 별도로 정한 경우를 제외하고는 소수점 이하 셋째자리에서 반올림하여 둘째자리까지 구함
(단, 교과 취득점수의 환산점수 산출성적은 소수점 여섯째자리에서 반올림하여 소수점 다섯째자리까지 구함)
- 9) 석차등급(1~9등급)과 성취도(A, B, C) 평가가 병행되어 있는 경우, 일반선택과목으로 간주하여 석차등급 성적을 반영함



전형별 공통사항

● 선발원칙

1. 합격자는 전형유형별, 모집단위별 고득점자 순으로 선발합니다.
2. 지원자격에 미달되거나 지원방법[“**복수지원 및 이중등록 금지**”(40쪽 참조) 등]를 위반한 사실이 확인되면 합격(또는 입학)을 취소합니다.
3. 부정한 방법으로 합격 또는 입학한 사실이 확인될 경우에는 합격(또는 입학)을 취소합니다.
4. 모집단위별로 결원이 발생할 경우 예비 순위자 중에서 총원합격자를 선발하며, 예비 순위자는 불합격자를 제외한 나머지 전원 고득점자 순으로 합니다.
5. 모집결과 모집인원에 미달 또는 미충원이 발생하여 예비 순위자가 없을 경우, 그 인원을 추가모집 동일 모집단위에서 총원합합니다.
6. 제출서류(학생부, 지원자격 증빙자료 등) 미제출자, 지원자격 미달자는 불합격으로 처리합니다.
7. 지원인원이 모집인원에 미달되더라도 부적격자는 선발하지 않습니다.
8. 수시모집에서 모집단위별 미달 또는 미충원이 발생한 경우, 그 인원을 정시모집에 이월하여 선발합니다.
9. 수시모집에서 등록 이후 합격포기(등록금 환불자) 등으로 인한 결원이 있을 경우, 정시모집 동일 모집단위에서 예비순위자 순위에 따라 총원합격자를 선발합니다.
10. **모집단위별 실기고사에 결시하는 경우와 부정행위자는 불합격 처리합니다.**(예능계 실기고사의 백지답안은 ‘0’점 처리)
11. 소수점 처리방법: 별도로 정한 경우를 제외하고는 소수점 이하 셋째자리에서 반올림하여 소수점 둘째자리까지 구합니다.
12. **실기/실적(예체능실기전형) 최종 지원율이 1:1 이하일 경우**, 실기고사 없이 수능성적으로 선발할 수 있으며, 이 경우 실기고사 실시 전 별도 공지 예정입니다.

● 동점자 처리 기준

동점자가 발생할 경우에는 아래의 동점자 처리 기준에 따라 선발하며, 이 방법을 적용하여도 동점자가 있을 경우에는 모집인원 유동제를 적용함.

[동점자 처리기준]

해당 전형	모집단위(계열)	우선순위	비고
· 수능(일반전형) · 수능 (농어촌학생, 기회균형Ⅱ)	인문사회계열	수능 환산성적순 ①국어 ②영어 ③수학 ④탐구영역 ⑤ 학생부 출결 성적	탐구영역 상위 1개 과목 기준
	자연과학/공학계열	수능 환산성적순 ①수학 ②영어 ③국어 ④탐구영역 ⑤ 학생부 출결 성적	
	예체능계열	수능 환산성적순 ①국어 ②영어 ③탐구영역 ④ 학생부 출결 성적	
· 실기/실적 (예체능실기전형)	웹툰영상애니메이션학부 시각디자인전공 서비스마케팅디자인전공 산업디자인학과 패션디자인학과 뷰티스타일학과 실내건축디자인학과 체육학과 스포츠레저학과 체육레저계열	①실기고사 성적 ②수능 국어영역 환산성적 ③수능 영어영역 환산성적 ④수능 탐구영역 환산성적	

해당 전형	모집단위(계열)	우선순위	비고																				
· 학생부교과(일반전형)	전 모집단위	<div>①학생부 교과 성적 ②학생부 비교과(출결) 성적 ③학생부 반영과목의 전체 이수단위 합</div> <table><tr><th rowspan="2">우선 순위</th><th colspan="2">학생부 반영과목의 이수단위 (진로선택과목 제외)</th></tr><tr><th>인문사회·예체능계열</th><th>자연과학·공학계열</th></tr><tr><td>④</td><td>국어교과 반영과목</td><td>수학교과 반영과목</td></tr><tr><td>⑤</td><td>영어교과 반영과목</td><td>과학교과 반영과목</td></tr><tr><td>⑥</td><td>사회교과 반영과목</td><td>영어교과 반영과목</td></tr><tr><td>⑦</td><td>수학교과 반영과목</td><td>국어교과 반영과목</td></tr><tr><td>⑧</td><td>과학교과 반영과목</td><td>사회교과 반영과목</td></tr></table> <div>※ 겸정고시, 외국고등학교 출신자는 「교과별 반영과목의 이수단위 합」을 1로 반영함</div>	우선 순위	학생부 반영과목의 이수단위 (진로선택과목 제외)		인문사회·예체능계열	자연과학·공학계열	④	국어교과 반영과목	수학교과 반영과목	⑤	영어교과 반영과목	과학교과 반영과목	⑥	사회교과 반영과목	영어교과 반영과목	⑦	수학교과 반영과목	국어교과 반영과목	⑧	과학교과 반영과목	사회교과 반영과목	
우선 순위	학생부 반영과목의 이수단위 (진로선택과목 제외)																						
	인문사회·예체능계열	자연과학·공학계열																					
④	국어교과 반영과목	수학교과 반영과목																					
⑤	영어교과 반영과목	과학교과 반영과목																					
⑥	사회교과 반영과목	영어교과 반영과목																					
⑦	수학교과 반영과목	국어교과 반영과목																					
⑧	과학교과 반영과목	사회교과 반영과목																					
· 학생부종합(평생학습자, 특성화고 등을 졸업한 재직자 특별전형)	글로벌라이프대학	<div>①평가영역 '공동체역량' 성적 ②평가영역 '진로역량' 성적 ③평가영역 '학업역량(학업태도 및 탐구인지)' 성적 ④평가영역 '학업역량(학업성취도)' 성적</div>																					

※ 동점자 처리 기준이 변경될 경우 원서접수 이전에 입학안내 홈페이지에 공지함.

● 학생부종합(평생학습자전형, 특성화고 등을 졸업한 재직자 특별전형) 결과 이의신청

구분	내용
대상	학생부종합전형에 응시한 지원자 중 아래 경우에 해당하는 불합격자 · 본 대학교의 부득이한 상황으로 제출서류를 접수 마감일까지 접수하지 못한 경우 · 학생부종합전형 과정에서 본 대학교 입학처의 실수 또는 고의적인 행동에 대한 구체적인 증거가 있는 경우
방법	입학처 홈페이지에 이의신청 접수 공고를 참조하여, 첨부된 '전형결과 이의 신청서'를 작성 후 담당자에게 제출
기한	최종합격자 발표일로부터 14일 이내 이의신청 접수
이의제기에 대한 처리방법 안내	· 민원 상담: 담당자는 이의신청 신고 내용의 수합 및 현황에 대한 담당부서 내부조사 결과와 관계없이 이의신청을 요청한 응시생, 학부모에게 이의신청 과정과 결과를 설명하고 안내하여야 함. · 법적 절차: 학생부종합전형 입학사정위원회의 내부심사와 입학전형공정관리대책위원회의 재심의 결과에 따라 학생부종합전형 입학사정위원회에서 해당 응시생의 재평가를 실시하며, 확정된 이의신청결과는 해당 전형 타 응시생의 전형결과에 영향을 미치지 않음.

VI 지원자 유의사항



1. 지원자는 반드시 대구대학교 입학안내 홈페이지의 입학 공지사항을 확인하고 안내에 따라야 합니다.
2. 원서접수를 완료한 자는 해당 제출서류를 기일 엄수하여 제출하여야 하며, 미제출 시 불합격 처리됩니다.
(제출서류의 지연도착/미비/입력 오류·착오/주소의 불분명 등으로 발생하는 모든 불이익의 책임은 지원자에게 있음)
3. 지원자는 지원 자격에 필요한 증빙자료를 제출하여야 합니다.(지원자격 미달자-불합격 처리 및 제출 서류와 전형료는 반환하지 않음)
4. 입학원서를 접수하는 것으로 대학수학능력시험 성적 온라인 제공 및 개인정보 자료 활용 및 제공에 동의하는 것으로 간주합니다.
5. 전형기간 중 지원자의 연락처(휴대전화)가 변경된 경우 대구대학교 입학처에 반드시 신고하여야 합니다.
(미 신고로 인한 모든 불이익의 책임은 지원자에게 있음)
6. 지원자는 신체 질환 및 장애를 고려하여 수학 가능한 모집단위로 지원하여야 하며, 입학 후 신체질환 및 장애로 인하여 발생하는 모든 결과에 대한 책임은 지원자에게 있습니다.
7. 지원자는 합격발표 기간 내에 입학안내 홈페이지에서 합격여부를 확인해야 하며, 미확인에 따른 모든 책임은 지원자에게 있습니다.
8. 충원합격자 발표는 입학안내 홈페이지 공지 또는 원서에 기재된 연락처로 통보합니다.
[공지 미확인 및 연락 불능(3회 이상)으로 발생하는 모든 불이익(합격 통보 불능 및 미 등록)의 책임은 지원자에게 있음]
9. 정시합격자가 충원 합격자 발표 기간 중 다른 대학의 충원 합격 통보를 받은 경우, 차순위 수험생의 합격 기회 박탈 등 선의의 피해자 발생을 사전에 방지하기 위하여 합격자는 등록을 원하지 않는 대학에 등록 포기 의사를 즉시 전달하여야 합니다.
10. 합격취소 및 등록금 환불은 본교 입학안내 홈페이지(<http://ipsi.daegu.ac.kr>)에서 신청하여야 합니다.(추후 공지)
11. 간호학과는 대구캠퍼스(대구 남구 성당로50길 33)에서 수업합니다.
12. 신입생은 입학 최초 학기에 휴학할 수 없습니다. [단, 군입대 및 4주 이상 장기질병의 경우에는 가능(증빙 서류 제출)]
13. 입학전형 성적은 공개하지 않으며, 모집요강에 명시되지 않은 사항은 본교에서 정하여 시행합니다.
14. 본 모집요강 내용을 모집요강 책자나 입학안내 홈페이지를 통해 정확하게 숙지 바라며, 미숙지로 인하여 발생하는 불이익의 책임은 지원자에게 있습니다. (본 모집요강에 수록 내용 중 추후 일부 사항이 수정될 수 있으니 지원 전 반드시 우리대학 입학안내 홈페이지의 공지사항을 확인하고 지원하시기 바람)
15. 다음 사항에 해당하는 자는 입학을 불허하며 재학 중이라도 입학을 취소합니다.
 - 가. 지정된 기한 내에 등록금을 납부하지 않은 자
 - 나. 입학전형 서류를 허위 기재(입력) 또는 위·변조한 자
 - 다. 지원자격 미달자 및 부정행위 등 기타 부당한 방법으로 합격 또는 입학한 자
 - 라. 고교 졸업예정자가 당해 학년도에 졸업하지 못한 자
 - 마. 복수지원 및 이중등록 위반자(아래의 복수지원 및 이중등록 금지 안내 참조)
 - 1) 해당자가 납부한 등록금은 반환하지 않습니다. 단, 등록금을 납부한 학기가 종료되지 않은 경우에는 교육부령의 「대학 등록금에 관한 규칙」의 반환 기준에 준하여 반환합니다.
 - 2) 우리대학 및 타 대학에서 상기 '나', '다'항에 의거 입학이 취소된 자는 입학이 취소된 날로부터 3년 간 본교에 입학할 수 없습니다.

[복수지원 및 이중등록 금지안내]

복수지원 허용범위

- 정시모집 대학(교육대학 포함, 전문대학·산업대학 제외)에 있어서는 모집기간 군이 다른 대학 간 또는 동일대학 내 복수지원이 가능합니다.
(단, 평생학습자전형 및 특성화고 등을 졸업한 재직자 특별전형은 <정시 군별 지원 1회 제한사항>을 적용하지 않음)

복수지원 금지 사항

- 수시모집 대학(산업대학, 교육대학, 전문대학 포함)에 합격자(최초합격자 및 충원합격자)는 '정시모집 및 추가모집'에 지원할 수 없으며, 이를 위반한 경우에는 정시 지원이 취소됩니다.
- 정시모집에 있어서 모집기간 군이 같은 대학(교육대학 포함) 간 또는 동일대학 내 모집기간 군이 같은 모집단위(일반전형과 특별전형간 포함) 간 복수지원을 금지합니다.
- 정시모집에 합격하고 등록(추가등록 포함)한 자는 '추가모집'에 지원할 수 없으나, 다만 추가모집 기간 전에 정시모집 등록을 포기한 자에 한하여 추가모집 지원이 가능합니다. (단, 산업대학, 전문대학 합격자는 정시모집 등록을 포기하지 않아도 추가모집 지원 가능)
- 평생학습자전형 및 특성화고 등을 졸업한 재직자 특별전형은 본 사항에 해당되지 않습니다.(복수지원 가능)

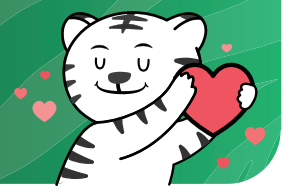
이중등록 금지 사항

- 모집시기별 지원하여 입학할 학기가 같은 2개 이상 대학(산업대학·교육대학·전문대학 포함)에 합격한 자는 1개의 대학에만 등록(등록확인예치금 납부 포함)해야 합니다.
- 한국대학교육협의회는 개별 대학으로부터 관련 자료를 제출받아 이를 검색·분석하여 이중등록 금지를 위반한 자의 명단을 각 대학에 통보하고, 이를 통보받은 대학은 해당자의 입학을 지체 없이 무효 처리합니다.

복수지원 및 이중등록자에 대한 조치

- 대학별 입학전형이 종료된 후, 복수지원 위반사실이 전산자료 검색을 통해 확인될 경우 입학을 무효로 합니다.
※「대학(산업대학 및 교육대학·전문대학 포함)」과 「특별법에 의해 설치된 대학·각종학교」 간에는 복수지원과 이중등록 금지원칙을 적용하지 않습니다.

Ⅶ 등록/등록 포기/환불 안내



● 등록 안내

구분	발표/등록 기간	대상	발표/등록 장소	비고
최초 합격	발표	2025. 2. 7.(금) 21:00 이전	지원자 전체	
	등록	2025. 2. 10.(월) ~ 2. 12.(수)	최초 합격자	• 입학안내 홈페이지 • 합격증/ 등록고지서 출력: 입학안내 홈페이지
충원 합격	발표	2025. 2. 12.(수) ~ 2. 19.(수) 18:00	1차 ~ 최종 충원합격자 (합격차수별 발표)	• 등록장소: 지정은행 (가상계좌/창구납구)
	등록	2025. 2. 12.(수) ~ 2. 20.(목)	1차 ~ 최종 충원합격자 (합격차수별 등록기간 구분 발표)	

- 기간 내 등록금을 납부하지 아니한 자는 등록포기자로 처리합니다.
- 전액 장학생(납입액 '0원')도 등록금 고지서를 출력하여 지정은행에 등록(납부)하여야 하며, 등록절차를 거치지 않을 경우 등록포기자로 처리합니다.
- ※ 전형일정 변경 시 입학안내 홈페이지(<http://ipsi.daegu.ac.kr>)에 공고합니다.

● 등록 포기 · 환불 안내

[등록포기 절차 안내]

합격자가 다른 대학의 충원합격 통보를 받은 경우, 등록을 원하지 않는 대학에 등록포기 의사를 특시 전달해야 합니다.

※ 등록포기(등록금 환불) 신청기간: 2025. 2. 13.(목) ~ 2. 19.(수)까지 (세부일정은 추후 공지)

※ 등록포기 신청방법: 입학안내 홈페이지(<http://ipsi.daegu.ac.kr>)에서 환불신청 → 대학에서 확인 및 처리 → 환불(계좌입금) (전화신청 불가)

※ 환불금액: 위 신청기간 내에는 납입금 전액을 환불(이후부터는 교육부령의 「대학 등록금에 관한 규칙」에 따라 환불함)

※ 공휴일(토·일요일)에는 환불되지 않으며, 등록금 환불금액은 우리대학의 '대학 등록금에 관한 규칙'에 따라 환불됩니다.





● 전형유형별 및 모집단위별 전형료

모집군	전형유형		모집단위	금액	비고
카나타군	<ul style="list-style-type: none"> · 수능(일반전형) · 학생부교과(일반전형) 		해당 모집단위	39,000원	인터넷 원서접수 수수료는 본교에서 부담
나타군	<ul style="list-style-type: none"> · 실기/실적(예체능실기전형) 		디자인예술대학 체육레저학부	75,000원	
카나타군	특별 전형	<ul style="list-style-type: none"> · 수능(농어촌학생 특별전형) 	해당 모집단위	39,000원	
		<ul style="list-style-type: none"> · 수능(기회균형Ⅱ 특별전형) 	해당 모집단위	면제	
[3월입학] 2차모집	<ul style="list-style-type: none"> · 학생부종합(평생학습자전형) · 학생부종합 (특성화고 등을 졸업한 재직자 특별전형) 		글로벌라이프대학	10,000원	

● 전형료 환불 안내

- 원서접수를 마감한 후에는 접수를 취소할 수 없으며, 전형료를 환불받을 수 없습니다.

단, 「고등교육법시행령」 제42조의3제2항에 따른 사유 발생 시 전형료 일부 혹은 전액을 환불 받을 수 있습니다.

환불 사유(대상)	환불 금액	비고
입학전형에 응시한 사람이 착오로 과납한 경우	과납한 금액	
대학의 귀책사유/천재지변으로 입학전형에 응시하지 못한 경우	전액	
질병/사고 등으로 의료기관에 입원하거나 본인의 사망으로 입학전형에 응시하지 못한 경우	전액	해당사유의 증빙서류 제출

- 실기고사 대상자가 해당 고사에 결시하는 경우는 전형료를 환불하지 않습니다.

- 원서접수 전에 고사 일시를 공지한 경우에는 타 대학교 전형과 고사시간이 중복되어 고사를 결시한 경우도 환불사유에 해당되지 않습니다.

- 「고등교육법」 제34조의4제5항 및 「고등교육법 시행령」 제42조의3에 따라 입학전형관련 수입·지출에 따른 잔액이 발생될 경우, 응시한 사람이 납부한 입학전형료에 비례하여 반환합니다.(단, 금융기관 전산망 이용비용이 반환금액 이상일 경우 반환되지 않습니다.)

[입학전형료 집행 후 잔액 반환 방법]

1. 계좌이체: 원서 접수 시 작성(입력)한 환불계좌로 이체(금융기관 전산망 이용비용 차감 후 반환처리)
2. 본 대학에 직접 방문

DU가 인재를 응원하는 방법

혜택 범위가 남다른 다양한 장학제도



● 신입생 장학제도

구분		인문사회계열		자연계열	예체능계열	혜택
DU Leaders S		국,영,수,탐구(평균) 4개영역 등급합 8등급		국,영,수,탐구(평균) 4개영역 등급합 9등급 *수학선택과목(미적분, 기하) 1등급 하향	국,영,수,탐구(평균) 상위 3개영역 등급합 6등급	·입학 후 첫 8개 학기 수업료 전액 ·본교 대학원 등록금 전액 ·교재비 연360만원(월30)※소득분위 8분위 이내 ·해외어학연수 1회 ·교내 특별프로그램(어학) 재학 중 4회 ·기숙사비 전액(입학 후 첫 8개 학기) ·학교시설(골프연습장, 수영장, 헬스장) 무료 사용
DU Leaders A		국,영,수,탐구(평균) 4개영역 등급합 9등급		국,영,수,탐구(평균) 4개영역 등급합 10등급 *수학선택과목(미적분, 기하) 1등급 하향	국,영,수,탐구(평균) 상위 3개영역 등급합 7등급	·입학 후 첫 8개 학기 수업료 전액 ·교재비 연180만원(월15)※소득분위 8분위 이내 ·교내 특별프로그램(어학) 재학 중 4회 ·기숙사비 전액(입학 후 첫 8개 학기) ·학교시설(골프연습장, 수영장, 헬스장) 무료 사용
DU Dream A		국,영,수,탐구(평균) 4개영역 등급합 10등급		국,영,수,탐구(평균) 4개영역 등급합 11등급 *수학선택과목(미적분, 기하) 1등급 하향	국,영,수,탐구(평균) 상위 3개영역 등급합 8등급	·입학 후 첫 8개 학기 수업료의 100분의 50
DU Dream B		국,영,수,탐구(평균) 4개영역 등급합 11등급		국,영,수,탐구(평균) 4개영역 등급합 12등급 *수학선택과목(미적분, 기하) 1등급 하향	국,영,수,탐구(평균) 상위 3개영역 등급합 9등급	·입학 후 첫 4개 학기 수업료의 100분의 50
입학 성적 우수	A	수시/정시	수시/정시 모집시기별, 모집단위별, 전형유형별 상위 10% 이내인 자		·입학 후 첫 1개 학기 수업료의 100분의 70	
	B		수시/정시 모집시기별, 모집단위별, 전형유형별 상위 30% 이내인 자		·입학 후 첫 1개 학기 수업료의 100분의 50	
	C		수시/정시 모집시기별, 모집단위별, 전형유형별 상위 50% 이내인 자		·입학 후 첫 1개 학기 수업료의 100분의 30	
	장려		수시/정시 모집시기별, 모집단위별, 전형유형별 상위 50% 초과한 자		·입학 후 첫 1개 학기 수업료의 100분의 20	
기숙사 지원 장학		충원합격자 전체				·첫학기 기숙사비(50만원) 지원 ※ 호실별 차액은 본인부담
DU(두)손 잡고 장학금		1. 신입학 지원자 상호간 추천하여 모두 등록한 자 2. 우리대학 재학생이 지원자를 추천하여 등록한 자 ※ 총 500명 추천 ※ 지급제외 학과: 사범대학 모집단위 전체, 물리치료학과, 간호학과				·1인당 30만원(1학기 중 지급)
DU-care 장학금		정시 충원합격자 전체 ※ 장학금 중복 수혜 시에는 유리한 장학금으로 지급 ※ 신입학 장학금(입학성적우수, 기숙사 지원) 장학수혜자 제외 ※ 제외학과: 사범대학 전체, 물리치료학과, 간호학과, 글로벌라이프대학				·50만원 2025. 5월 중(재학자에 한함)
미술실기 대회 우수		S : 본 대학교에서 주최한 전국 고등학생 미술실기대회에서 대상으로 입상				·입학 후 첫 8개 학기 수업료 전액
		A : 본 대학교에서 주최한 전국 고등학생 미술실기대회에서 최우수상으로 입상				·입학 후 첫 4개 학기 수업료의 100분의 50
		B : 본 대학교에서 주최한 전국 고등학생 미술실기대회에서 금상으로 입상				·입학 후 첫 2개 학기 수업료의 100분의 30
체육 특기자		체육특기자 전형으로 합격한 자				·입학 후 첫 8개 학기 수업료 전액 (단, 축구종목 특기자의 경우 수업료의 100분의 50) ·숙식비 전액 또는 일부(단, 축구 제외)
복수지원 장학금		수시 모집전형 3개 이상 최초 합격한 자				·입학 후 첫 1개 학기 수업료의 100분의 20
기회균형Ⅰ 장학금		기회균형Ⅰ 전형으로 입학한 자 중 최초 합격한 자				·입학학기 수업료 20%
기회균형Ⅱ 장학금		기회균형Ⅱ 전형으로 입학한 자 중 최초 합격한 자				·입학학기 수업료 20%
지역기회균형 장학금		지역기회균형전형으로 입학한 자 중 최초 합격한 자				·입학학기 수업료 20%
동문 장학금		본교 학부를 졸업한 동문의 자녀 중 입학 첫 학기 등록을 마친 자				·입학 후 첫 1개 학기 수업료 100분의 20
형제자매 장학금		형제·자매 2인 이상이 수업일수 2/3선에 본교(대학원 제외) 동시 재학중인 자				·각각 정규학기 수업료의 100분의 30

● 재학생 장학제도

〈 학교 자체선발 〉

구분	대상	수혜 기준	장학금액
일반 학업성적우수	각 학과(부), 학년별 학업성적 순위로 상위 12%에 해당하는 자	· 직전학기 12학점 이상 이수, 과락없이 평점평균 3.0이상	A: 수업료 전액 B: 수업료의 100분의 30 C: 수업료의 100분의 20 장려: 수업료의 100분의 15
성적향상	전전학기 12학점 이상 이수하고 과락 없는 자가 직전학기 12학점 이상 이수하고 과락없이 평균평점 1.5 이상 향상된 자		수업료의 100분의 15
보훈	· 법률에서 정하는 교육보호 대상자 · 국가유공자 본인상이자 혹은 그 자녀	· 본인상이자: 학기, 학업성적과 무관 · 자녀: 직전학기 실점평균 70점 이상	수업료 전액
DU행복나눔	경제적 곤란자, 면학에 힘쓴 자 및 기타 학과에서 추천한 자	직전학기 12학점 이상 이수, 과락없이 평점평균 2.5 이상 (소득 0구간 2.0 이상)	일정 금액
특기자	체육특기자 전형으로 합격한 자		수업료 및 생활비의 전액 또는 일부
해외유학장학금	현지학기제, 사전교육프로그램, 학점교류 장학금	직전학기 12학점 이상 이수, 과락없이 평점평균 2.0 이상	당해학기 예산 범위 내 학교에서 정하는 기준
튜터링 장학금	당해학기 해당부서에서 실시한 튜터링 프로그램 참가자 중 기준에 적합한 자		당해학기 예산 범위 내 학교에서 정하는 기준
새터민	법률에서 정하는 교육보호대상자	직전학기 성적이 실점평균 70점 이상	수업료 전액
교직원매칭펀드	기부액이 배정되어 있는 학과(부)에서 추천한 자		일정 금액
평생교육	글로벌라이프대학에 학기당 등록을 한 자	직전학기 12학점 이상 이수, 과락없이 평점평균 2.0 이상	수업료의 100분의 50
특별장학금	당해학기 해당부서에서 지정한 기준에 적합한 자 또는 총장이 필요하다고 인정하는 자		일정 금액
학군	· 본교와 육군이 체결한 '학군 제휴 협약'에 따라 선발 · 제145학생 군사교육단에서 추천	직전학기 12학점 이상 이수, 과락없이 평점평균 2.5 이상	일정 금액
교육혁신	각종 교육혁신사업 프로그램에 참여하여 당해부서에서 추천한 자		일정 금액
DU기금	DU기금장학금으로 기부한 기부자의 의사를 최우선 반영하여 선발한 자		일정 금액
계약학과	계약학과에서 추천한 자		일정 금액
DU복지	학생행복실현을 위해 당해부서에서 지정한 기준에 적합한 자		일정 금액

〈 학생 신청 〉

구분	대상	수혜 기준	장학금액
마일리지	학생 개인의 역량개발(각종 자격증, 어학점수 등)과 비교과프로그램 참여에 따른 마일리지를 보유하고 있는 학생 중 당해학기에 장학금 지급을 신청한 자	학생 역량개발 장학금	일정 금액
장학사정관	긴급한 가계곤란을 겪는 자		일정 금액
형제자매	형제자매 2인 이상이 수업일수 2/3선에 본교(대학원 제외) 동시 재학중인 자		수업료의 100분의 30
봉사	각종 학생자치기구 또는 외국인학생자치회 간부 중 당해부서에서 추천을 받은 자	직전학기 12학점 이상 이수(단, 7학기 이상 이수자는 제외), 과락없이 평점평균 2.0 이상	직책에 따른 일정 금액
국가고시	학교가 정한 시험에 합격한 자	· 최종 합격시 수업료 전액 · 그 외 일정금액	일정 금액
근로	교내·외 지정기관(부서)에서 선발되어 근로한 자	일정 금액	일정 금액
장애학생복지	장애학생지원센터에 장애학생으로 등록되어 있는 자	· 학업장려 장학금: 장애의 정도가 심한 장애인 · 우수장애학생 장학금: 직전학기 12학점 이상 이수하고 과락없이 평점평균 2.5 이상이며 일정 요건을 충족한 자	· 학업장려 장학금: 1학기 50만원 · 우수장애학생 장학금: 일정 금액

유의사항

- 모든 장학금은 당해학기 등록 및 정규학기 재학 중인 학생에게 지급
- 당해학기 한국장학재단 및 공무원연금공단 학자금 대출 잔액이 있는 경우 우선 상환 원칙
- 수업료 지원 성격의 장학금은 수업료 총액을 초과하여 수혜 불가. 단, 근로, 교재비, 장애학생복지, 특별장학금 등의 생활비 지원 성격의 장학금은 예외로 함
- 한국장학재단 중복지원 대상자는 장학금 지원이 제한될 수 있음
- 교내장학금 수혜대상자는 국가장학금을 신청하여야 함
- 학교사정에 의하여 장학금 수혜 대상, 기준, 금액 등은 변동될 수 있음

● 장학금 지급조건

<연속장학생 연속수혜조건>

장학금명	선발기준	비고
DU Leaders S, A	직전학기 12학점 이상 이수, 과락없이 평점평균 3.5이상	누적하여 2회 미달일 경우 영구지급 불가
DU Dream A, B	직전학기 12학점 이상 이수, 과락없이 평점평균 3.5이상	누적하여 2회 미달일 경우 영구지급 불가
미술실기 우수	직전학기 12학점 이상 이수, 과락없이 평점평균 3.0이상	직전학기 성적 미달일 경우 수혜불가

<기타>

- ※ 선발인원은 제한 없습니다.
- ※ 모집시기별(수시·정시) 최초 합격자에 한하여 선발합니다.(일부 장학금 제외)
- ※ DU리더스장학금(S) 장학생 왕복 항공료 지원은 관련 지급기준에 따라 지원합니다.
- ※ DU리더스 교재비는 당해학기 소득구간 8구간 이내 학생들만 지원합니다.(국가장학금 1차 신청 필수, www.kosaf.go.kr 참고)
- ※ DU리더스장학금(S,A), DU Dream(A,B), 입학성적우수장학금 중 2개 이상 장학금 수혜시 상위 장학금만 지급됩니다.
- ※ 세부사항은 대구대학교 장학금 지급규정 및 동 시행세칙에 따릅니다.
- ※ 본 장학제도는 추후 변경될 수 있으며, 변경내용은 대표홈페이지를 통해 공지합니다. (대표홈페이지 - 학사안내 - 장학제도 - 신입생장학금)

● 국가장학금

장학종목	선발기준	수혜내역
국가장학금 I유형	· 소득구간: 0구간 ~ 8구간 · 성적: 직전학기 12학점 이상 이수하고 실점평균 80점 이상 (신입생: 첫학기 성적 미적용)	소득구간별 장학금액 차등지급
국가장학금 II유형		
지역인재장학금	· 소득구간: 0구간 ~ 5구간 · 입학성적우수자 선발	4년간 수업료 전액
	· 소득구간: 6구간 ~ 9구간 · 입학성적우수자 선발	1년간 수업료 전액
국가우수장학금	· 분야: 인문사회계 / 이공계 / 예체능계 · 고교 내신성적·수능성적·대학성적 등이 우수한 학생 선발	수업료 전액
푸른동대 기부장학금	한국장학재단에서 공모하는 장학사업에 학생이 직접 신청	일정 금액
희망사다리장학금	졸업 후, 중소기업 취업 또는 창업 예정인 자로 한국장학재단에 학생이 직접 신청	수업료 전액+생활비

● 국가근로장학금

<사업목적>

저소득층 대학생에게 근로 기회를 제공하고 그에 따른 대가(장학금)를 지급함으로써 안정적인 학업 여건을 조성하고, 사회·직업체험을 통해 취업역량을 제고할 수 있도록 함.

근로 유형	선발기준	수혜내역
일반 교내·교외 근로	· 소득구간: 0구간 ~ 9구간 · 성적: C·수준(70점/100점 만점) 이상인 학생 · 내용: 교내·외 지정 기관(부서)에서 근로	교내: 시간당 9,680원 교외: 시간당 12,220원
장애대학생봉사	· 소득구간: 무관 · 성적: C·수준(70점/100점 만점) 이상인 학생 · 대상: 장애대학생의 학업/이동 등을 도와주는 근로 · 신청: 장애학생지원센터로 신청	교내: 시간당 9,680원

● 학자금대출

학자금 대출이란?

신입생 및 재학생의 학비부담을 줄여 학업에 전념하기 위한 한국장학재단의 학자금 지원정책

등록금

수업료 등
(기숙사비 제외)

생활비

숙식비+교재구입비
+교통비 등



신청방법

한국장학재단 홈페이지 (www.kosaf.go.kr)에 접속하여 신청, 승인 후 '학자금 대출 실행'을 반드시 눌러야 대출이 완료됨
· 학자금대출(취업 후 상환/일반)
· 신청: 2025.1월 ~ 3월 예정

세부내역

www.kosaf.go.kr 참고

문의처

- 교내장학금: 053)850-5232
- 교외장학금: 053)850-5233
- 국가장학금: 053)850-5234
- 학자금대출: 053)850-5246
- 종합 상담: 053)850-5230, 5243~4

홈페이지

www.daegu.ac.kr



소통하며 자유롭게 휴식하는 방법 최고의 복지를 누리는 기숙사



● 비호생활관

비호생활관은 가정이며 수련의 도장이다

내 집 같은 편안함 속에 더불어 생활하는 공동체 의식을 배우면서,
국제화와 이웃사랑을 실천 할 수 있는 전국 최고의 주거 환경과 편의시설을 갖춘 비호생활관입니다.



1. 기숙사 수용인원 및 시설현황

성별	호관명	인실	수용인원	이용료	시설현황
남	입지호관	2인실	272	667,000	냉·난방기, 공동시설
	입지2호관	2인실	284	727,000	냉·난방기, 공동시설, 승강기
	입지3호관	2인실	264	667,000	냉·난방기, 공동시설
	입지5호관	2인실	264	667,000	냉·난방기, 공동시설
	향토생활관	2인실	354	814,000	냉·난방기, 승강기, 개별욕실
	행복기숙사	2인실	274	912,000	냉·난방기, 승강기, 개별욕실
	계		1,712		
여	신애호관	2인실	276	667,000	냉·난방기, 공동시설
	신애2호관	2인실	274	667,000	냉·난방기, 공동시설
	신애3호관	2인실	268	667,000	냉·난방기, 공동시설
	신애5호관	2인실	448	814,000	냉·난방기, 승강기, 개별욕실
	신애7호관	2인실	114	814,000	냉·난방기, 승강기, 개별욕실
		투룸형	48	1,129,000	
	향토생활관	2인실	348	814,000	냉·난방기, 승강기, 개별욕실
	행복기숙사	2인실	334	912,000	냉·난방기, 승강기, 개별욕실
	계		2,110		
남	인재양성관	1인실	28	1,000,000	냉·난방기, 공동시설, 승강기(학부생)
		2인실	34	667,000	냉·난방기, 공동시설, 승강기(체육부)
남/여	국제1관	1인실	28	-	냉·난방기, 승강기, 개별욕실 (외국인 유학생)
		2인실	188	-	
	게스트룸	2인실	8	-	
계			286		
합 계			4,108		
후생관		헬스장 외 편의시설 1개동			

※ 기숙사 이용료는 한학기 이용료입니다.

2. 신청절차: 합격자 발표 후 일정 기간 중 인터넷을 통한 신청
- 비호생활관 홈페이지(<http://dorm.daegu.ac.kr>)별도 공지

3. 비호생활관만의 차별화된 RC(Residential College)교육프로그램
- 비호생활관에 거주하는 학생들의 학습과 생활을 결합한 통합형 교육프로그램 실시

프로그램 내용
스포츠 & 건강 활동, 각종 문화·취미 활동, 유명강사 특강

RC프로그램 참여하고 학점도 취득하자!

(이수시간에 따라 최대 2학점까지 이수 가능)



향토생활관 입사생 별도선발

- 우리대학과 향토생활관 건립 협약을 체결한 지자체(23개)에서 선발한 학생
- 선발방법: 각 지자체별 선발기준에 따라 선발함(매년 1월 중 지자체 홈페이지에 별도 공지함)
- 선발인원: 총560명(신입생 선발비율은 지자체별로 다름)

관련 지자체	경산	경주	고령	구미	군위	김천	달성	문경	봉화	상주	성주	안동	영덕	영양	영천	예천	울릉	울진	의성	청도	청송	칠곡	포항	영주	계(명)
선발 인원	30	30	20	30	30	30	30	20	20	20	30	30	10	10	30	10	10	20	20	30	10	30	30	30	560

문의처

- 비호생활관 행정실: 053-850-5262~3)
- 행복기숙사 행정실: 053-850-6893

홈페이지

dorm.daegu.ac.kr
(대구대학교 비호생활관)



모두의 꿈을 지지하는 방법

대학생활을 돕는 장애학생지원센터



주요성과

2020년 장애대학생
교육복지지원 실태평가



[교육부] 장애대학생 원격수업 수강지원사업 거점대학 (2021~2023)	장애학생 최적의 통합교육 인프라 구축	국내 유일 장애학 기반 장애학생 교육지원체계 구축
장애학생의 사회진출을 위한 전문화된 진로·취업 지원체계 구축	[교육부] 장애대학생 교육복지지원 실태평가 최우수 7회	[교육부] 대구·경북 장애 대학생 진로취업지원 선도대학 (2019~2024)
[교육부] 장애대학생 교육활동지원 사업(2005~현재)	전국 최고수준의 장애학생 취업률 (60.9%, 2022년)	[교육부] 고교 장애학생 대상 대학 생활체험 지원 사업

학습 보조기기 현황

학습보조기기명	비고	학습보조기기명	비고
점자정보 단말기(한소네)	시각	탁상용 독서확대기	시각
휴대용 독서확대기	시각	이동형 독서확대기	시각
센스리더	시각	OCR 프로그램	시각
센스리더 넥스트	시각	특수키보드	지체
안테크라 마우스 플러스	지체	안구 마우스	지체
친플러스 마우스	지체	시문자통역기기(소보로)	청각
시문자통역기기(메시지스톤 에듀)	청각	시문자통역기기(메시지스톤 에듀 플러스)	청각
키보드 마우스 통합기기	공통	터치스크린 모니터	공통

입학적응

장애유형별 오리엔테이션 실시	시각장애학생 보행 훈련 실시
-----------------	-----------------

수강 신청

수강 신청 시 장애학생 우선 신청(신입생은 별도 적용)

생활

기숙사 입사 신청 시 장애학생 우선 선발	장애학생의 생활 교육지원인력(구, 도우미) 지원 가능 (교육지원인력 지원상황에 따른 룸메이트 지원여부 결정)
------------------------	---

학습

장애학생 맞춤 자유선택 교양교과목 운영 (장애학생을 위한 필라테스, 파크골프, 미국수화1,2, 휠체어테니스 등)	수업에 필요한 학습 교육지원인력 (구, 도우미) 지원	전문 학습지원사 지원(수어통역사, 교육속기사, 점역교정사)
수업 노트 필기, 과제 보조 등 학습 지원	점자, 확대 등 대체자료 제작 지원 (시각장애)	시험 대독 및 대필 등 시험 편의 지원

장학금

학업장려 장학금 · 장애의 정도가 심한 장애인 · 학기당 50만원 (장애학생으로 등록된 자에 한함)	+	우수장애 학생 장학금 · 우수장애학생 장학금 장학요건에 해당하는 자 (등록금 범위 내 A~C등급으로 나누어 지급)
---	---	--

진로·취업

자격증 및 장애학생 진로선택 프로그램 운영 (컴퓨터활용능력, 토익, 수어통역사, 농통역사, 점역·교정사 등)	+	장애학생 취업역량 강화 프로그램 상시 운영 (인턴프로그램 연중실시, 공공행정 임무과정 운영, 공직실명회 개최 등)
---	---	--

문의처

- 장애학생지원센터: 053-850-5202~8

홈페이지

disable.daegu.ac.kr

사회에 기여하고 성장하는 방법

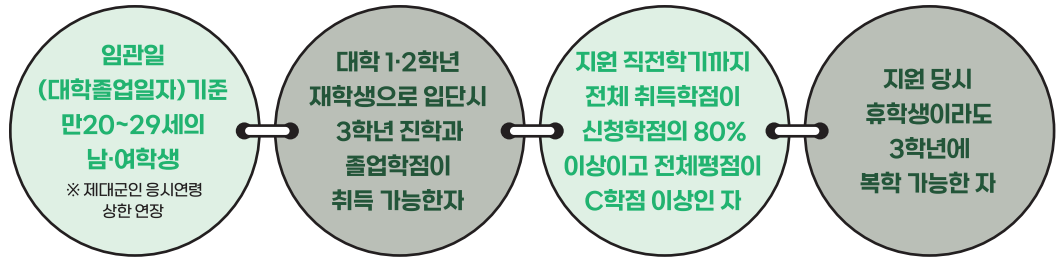
50여 년의 확고한 리더십-학군단



● 제145학생군사교육단 소개

대구대학교 학군단은 1973년 설치인가, 1980년 창설되어 총 49기(14기~62기) 2,000여명의 우수한 장교를 배출하였습니다. 육군 장교 배출 5명, 장교임관 대통령상 2명, 전국 우수 학군단 4회 선정

지원자격
사상이 건전하고
품행이 단정하며
체력이 강건한 자



선발일정

지원서 접수/ 1차 서류제출	인성검사	신체검사	신원조사	2차서류제출 ※ 가산점, 체력인증	면접평가	최종합격자 발표
3월초~4월초	5월중	3월초~7월초	5월중~6월초	5월초~7월말	5월중~6월초	9월중

※ 선발일정은 변동가능하며, 매년 2월말 대학홈페이지-‘학사공지’ 세부 선발 계획 공지

**평가요소
및 배점**

계	대학성적	수능/내신	면접평가	체력인증	신체검사	신원조사
1,000점	200점	200점	400점	200점	합·불제	심의반영

※ 수능/내신 적용불가자는 대학성적을 해당점수로 환산

**학군사관
후보생
혜택**

대학지원	군(軍)지원	입관 및 전역후 혜택
<ul style="list-style-type: none"> · 학군단 자치근무자 장학금 지급 ※ 장학가능금액의 25~50% · 여(女)후보생으로 선발시 장학금 지급 ※ 장학가능금액의 100% · 국내외군사문화탐방, 입영훈련, 교내교육, 모집홍보 등 사업예산 지원 · 학군단내 시설 이용가능 	<ul style="list-style-type: none"> · 입단시 단기복무장려금 지급 ※ 1,200만원 일시금(‘24년 기준) · 방학기간 입영훈련시 급여 지급 ※ 3학년 1,250,000원 4학년 1,375,000원 · 학기중 교내교육시 월 68,120원 지급 · 학기중 학군생활지원금 지급 ※ 연 10회 / 총 1,800,000원 · 사관 후보생 신분으로 군복지시설(PX, 숙소 등) 이용가능 · 군과 협약 문화예술시설 (공연, 영화) 이용 할인 	<ul style="list-style-type: none"> · 장교양성과정 중 최단기간 복무 (28개월) · 장교 복무간 급여(28개월) 8,000여만원(월 평균 288만원) ※ 병 복무간 급여(18개월) 2,430만원 · 장기복무자대학원진학시학비지원 학기당 220~280만원 · 20년 이상 복무시 연금수혜 · 각종 휴양시설, PX 이용 가능 · 군 숙소 지원 ※ 숙소지원 제한시 본인 희망시 주택수당 지원(월 16만원) · 부대이동시 이사비용 지원 119~289만원 ※ 거리별 차등지급



“
다름이 두렵지 않은 이유
ROTC 난 자선인 것니까!”
”

문의처

- 학생군사교육단: 053-850-5781~2

홈페이지

rotc145.daegu.ac.kr

DU로 가는 빠르고 쉬운 방법

다양하고 편리한 통학교통

대구시내 통학버스

운행지역

· 대구, 지하철(임당역, 안심역),
영천, 경북학숙

운행횟수

- 대구노선(등교 30~50회, 하교 20~30회),
- 지하철 노선(등·하교 노선별 20~30회)
- 탑승인원, 기간에 따라 탄력적으로 변동 가능
(※2023학년도 기준)



시외 통학버스

운행지역

· 구미, 포항, 경주, 울산

● 통학버스 노선

지역	노선	구분	노선수	비고
시내	대구 전지역	등교	30개 노선	
		하교	18개 노선	
	안심 (지하철 1호선)	등교	6개 노선	
		하교	7개 노선	
	임당 (지하철 2호선)	등교	13개 노선	
		하교	12개 노선	
시외	구미	등교	3개 노선	
		하교	3개 노선	
	포항	등교	2개 노선	
		하교	2개 노선	
	경주	등교	1개 노선	영천과 통합운행
		하교	1개 노선	
	울산	등교	1개 노선	
		하교	1개 노선	
경산캠퍼스	경북학숙	등교	2개 노선	
합계			107	

문의처
학생문화팀
053-850-5214



● 지하철

2024년 대구도시철도(1호선)연장 개통예정!

대구대 순환버스 타고 강의실 앞까지!



CAMPUS MAP

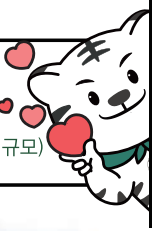
DAEGU UNIVERSITY CAMPUS MAP

대구대학교 경산캠퍼스

캠퍼스 면적(전국 TOP3)

234만㎡

(삼성라이온즈파크 야구장 52개 규모)



건물 번호순

- W1-1 과학생명융합대학1호관
- W1-2 과학생명융합대학2호관
- W1-3 과학생명융합대학3호관
- W1-4 조형예술대학5호관
- W1-5 중앙기가원
- W1-6 창업보육센터1호관/대구사이버대학교
- W1-7 사범대학1호관
- W1-8 사범대학2호관
- W1-9 문천관
- W1-10 수상레저스포츠센터
- W2-1 자유열람관
- W2-2 청파도서관
- W2-3 평생교육관
- W2-4 웅지관
- W2-5 진로취업관
- W2-7 조형예술대학1호관
- W2-8 조형예술대학2호관
- W2-9 조형예술대학3호관
- W2-10 제145학군사교육단
- W3-1 점자도서관
- W3-2 장애학생지원센터
- W3-3 법·행정대학
- W3-4 사회과학대학2호관
- W3-5 사회과학대학1호관
- W3-6 종합강의동
- W3-7 종합연구동
- W3-8 기독교교육관(영광교회유치원)
- W3-9 기술창업HUB센터

- E1-1 인문대학1호관
- E1-2 인문대학2호관
- E1-3 교수학습지원관
- E1-4 청파도서관 24시간열람관
- E1-5 인문대학교수연구동
- E1-6 체육관
- E1-7 산학협력단
- E1-8 검도관
- E1-9 복지관(동편)
- E1-10 행복기숙사
- E2-1 경영대학
- E2-2 경영대학교수연구동
- E2-3 재활과학대학2호관
- E2-4 재활과학대학1호관
- E3-1 공과대학2호관
- E3-2 정보통신대학1호관
- E3-3 정보통신대학2호관
- E3-4 공과대학본부동
- E3-5 공과대학1호관
- E3-6 공과대학3호관
- E3-7 공과대학6호관
- E3-8 과학생명융합대학부속농장
- E3-9 과학생명융합대학6호관
- E3-10 과학생명융합대학5호관
- E3-11 창업보육센터2호관
- E3-12 듀얼공동훈련센터

- 검도관
- 경영대학
- 경영대학교수연구동
- 공과대학1호관
- 공과대학2호관
- 공과대학3호관
- 공과대학본부동
- 과학생명융합대학1호관
- 과학생명융합대학2호관
- 과학생명융합대학3호관
- 과학생명융합대학5호관
- 과학생명융합대학6호관
- 과학생명융합대학부속농장
- 교수학습지원관
- 기독교교육관(영광교회유치원)
- 기술창업HUB센터
- 듀얼공동훈련센터
- 문천관
- 법·행정대학
- 복지관(동편)
- 사범대학1호관
- 사범대학2호관
- 사회과학대학1호관
- 사회과학대학2호관
- 산학협력단
- 수상레저스포츠센터

건물 가나다순

- 검도관
- 경영대학
- 경영대학교수연구동
- 공과대학1호관
- 공과대학2호관
- 공과대학3호관
- 공과대학본부동
- 과학생명융합대학1호관
- 과학생명융합대학2호관
- 과학생명융합대학3호관
- 과학생명융합대학5호관
- 과학생명융합대학6호관
- 과학생명융합대학부속농장
- 교수학습지원관
- 기독교교육관(영광교회유치원)
- 기술창업HUB센터
- 듀얼공동훈련센터
- 문천관
- 법·행정대학
- 복지관(동편)
- 사범대학1호관
- 사범대학2호관
- 사회과학대학1호관
- 사회과학대학2호관
- 산학협력단
- 수상레저스포츠센터

- E1-8 웅지관
- E2-1 인문대학1호관
- E2-2 인문대학2호관
- E3-5 인문대학교수연구동
- E3-1 자유열람관
- E3-6 장애학생지원센터
- E3-7 재활과학대학1호관
- E3-4 재활과학대학2호관
- W1-1 점자도서관
- W1-2 정보통신대학1호관
- W1-3 정보통신대학2호관
- E3-10 제145학군사교육단
- E3-9 조형예술대학1호관
- E3-8 조형예술대학2호관
- E1-3 조형예술대학3호관
- W3-8 조형예술대학5호관
- W3-9 종합강의동
- E3-12 종합연구동
- W1-9 중앙기가원
- W3-3 진로취업관
- E1-9 창업보육센터1호관
- W1-7 창업보육센터2호관
- W1-8 청파도서관
- W3-5 청파도서관 24시간열람관
- W3-4 체육관
- E1-7 평생교육관
- W1-10 행복기숙사

- W2-4 웅지관
- E1-1 인문대학1호관
- E1-2 인문대학2호관
- E1-5 인문대학교수연구동
- W2-1 자유열람관
- W3-2 장애학생지원센터
- E2-4 재활과학대학1호관
- E2-3 재활과학대학2호관
- W3-1 점자도서관
- E3-2 정보통신대학1호관
- E3-3 정보통신대학2호관
- W2-10 제145학군사교육단
- W2-7 조형예술대학1호관
- W2-8 조형예술대학2호관
- W2-9 조형예술대학3호관
- W1-4 조형예술대학5호관
- W3-6 종합강의동
- W3-7 종합연구동
- W1-5 중앙기가원
- W2-5 진로취업관
- W1-6 창업보육센터1호관
- E3-11 창업보육센터2호관
- W2-2 청파도서관
- E1-4 청파도서관 24시간열람관
- E1-6 체육관
- W2-3 평생교육관
- E1-10 행복기숙사

장애인 편의시설 설치 건물

엘리베이터(ELEVATOR)+경사로(SLOPE)

경사로(SLOPE)



2025학년도 대구대학교
정시모집요강



대구대학교
DAEGU UNIVERSITY



38453 경상북도 경산시 진량읍 대구대로 201
대구대학교 입학처 ipsi.daegu.ac.kr  @du_alimi
입학상담(문의) 053-850-5252

대구 경북 비3 대한 비7
경북 비3 대한 비7
민국 비7

* 대학알리미 정보공시기준(2023년)
* 사립대학 학생정원 순위