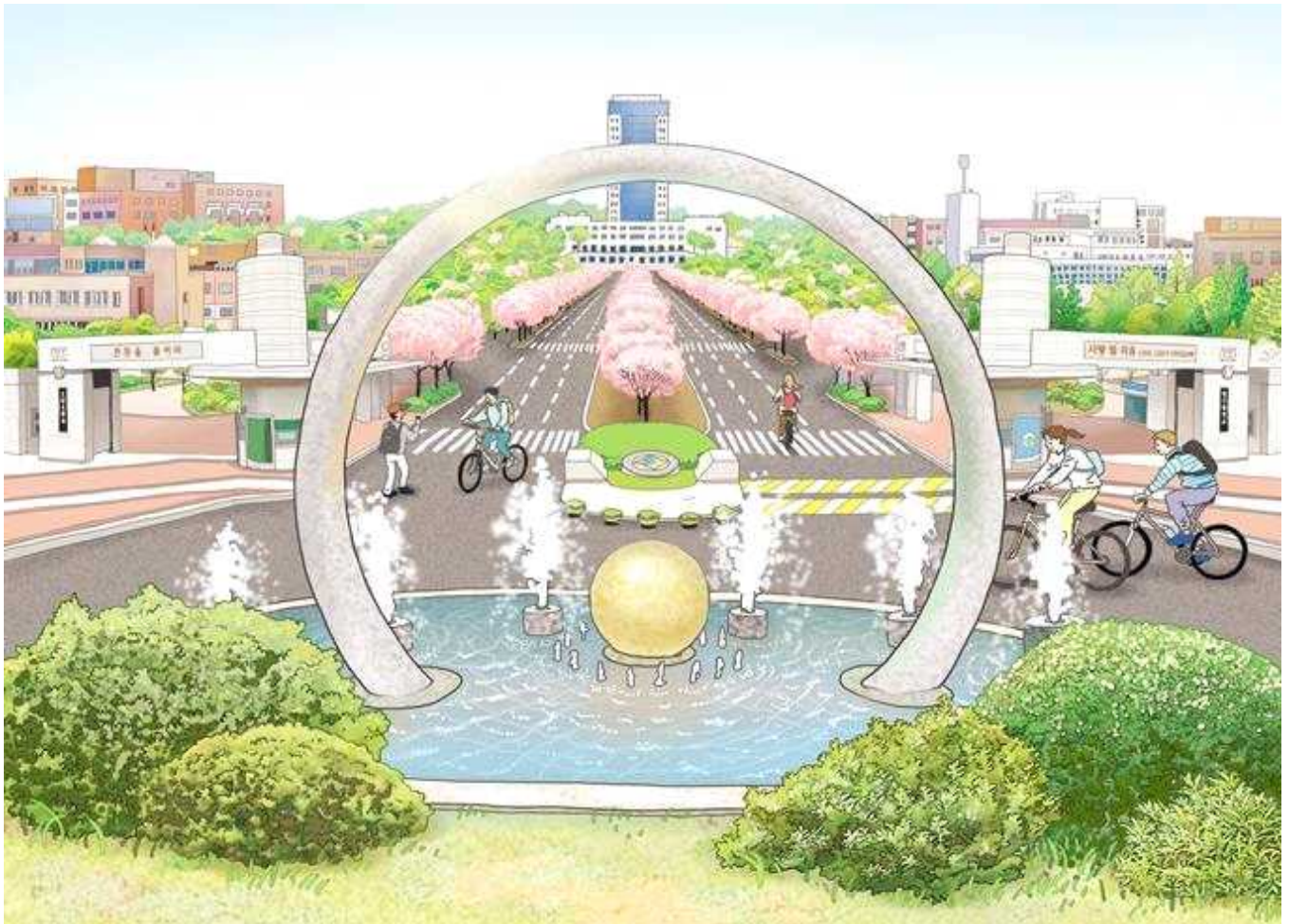


# 2025학년도 재외국민 특별전형 모집요강



# 2025학년도 재외국민 특별전형

## 목 차

1. 전형일정	1
2. 모집단위 및 모집인원	2
3. 지원자격 및 심사기준	4
4. 제출서류	6
5. 원서접수	8
6. 전형료	8
7. 전형방법 및 선발기준	9
8. 합격자 발표·등록·환불	9
9. 지원자 유의사항	10

## 별첨서식

1. 입학원서
2. 수학기간 기록표
3. 개인정보 수집 및 이용 동의서
4. 학교생활 기타활동 증빙 서식

**I**
**전형일정**

구 분		일 시	비 고
원서접수 및 서류제출 (방문 또는 우편접수)		2024. 7. 8.(월) ~ 7. 12.(금)	□ 접수처: 경북 경산시 진량읍 대구대로 201 대구대학교 입학처(본관 8층) ☎ 053-850-5252 □ 방문접수: 7. 7.(금) 17:00까지 □ 우편접수: 7. 7.(금) 우체국 접수까지 유효
합격자 발표		2024. 9. 5.(목) 17:00 이전	□ 대구대학교 입학홈페이지( <a href="http://ipsi.daegu.ac.kr">http://ipsi.daegu.ac.kr</a> ) 발표 또는 개별통보 □ 합격증/등록금 납부고지서 출력
합격자 등록	예비등록 (온라인 문서등록)	2024. 12. 16.(월) ~ 12. 18.(수)	□ 기존 등록확인예치금 납부 방식을 온라인 문서등록 으로 변경함
	본 등록	2025. 2. 10.(월) ~ 2. 12.(수)	□ 본교 지정은행

**【주의사항】**

- **복수지원:** 2025학년도 재외국민 특별전형은 수시모집 전형을 포함하여 6회(일반대, 교육대 총 지원횟수)까지 지원할 수 있으며, 이를 위반하는 자는 합격 또는 입학을 취소합니다.
  - ▶ 지원 횟수 산정: 수시모집으로 실시하는 모든 전형(순수 외국인 전형 제외)을 대상으로 하나의 전형에 하나의 모집단위만을 지원하여야 하며 1회로 간주합니다.
- **이중등록 금지:** 수시모집 대학(산업대학, 교육대학, 전문대학 포함)에 합격(최초합격 및 총원합격)한 자는 1개의 대학에만 등록(온라인 문서등록 포함)하여야 하며, 등록을 하지 않더라도 정시모집 및 추가모집에 지원할 수 없습니다.

## II 모집단위 및 모집일정

※ 모집인원 변경시 입학안내 홈페이지(<http://ipsi.daegu.ac.kr>)에 공고

단과 대학	모집 계열	모집단위		입학정원 (명)	최대모집 가능인원 (명)
자유전공학부	전체계열	자유전공학부		290	29
공공인재대학	인문 사회	공공안전학부	교직 소방 행정학전공	60	6
			공직법무전공	50	5
		경찰학부	경찰행정학전공	78	7
			자치경찰학전공	45	4
		국방군사학과	40	4	
부동산·지적학과	39	3			
글로벌경영대학	인문 사회	경영학부	경영학전공	150	15
			회계학전공		
		경제금융통상학과		67	6
		교직 호텔관광경영학부	관광항공경영전공	80	8
			호텔관광외식서비스전공		
교직 일본어일본학과	38	3			
사회과학대학	인문 사회	사회복지학과		136	13
		청소년상담복지학과		60	6
		교직 아동가정복지학과		60	6
		평생교육실버복지학과		30	3
		미디어 커뮤니케이션학부	영상콘텐츠전공	80	8
		광고PR전공			
		교직 문헌정보학과		36	3
		교직 심리학과		78	7
보건바이오대학	자연과학	보건의료정보학과		40	4
	공학	응급구조학과		55	5
		교직 동물자원학과		38	3
	자연 과학	반려동물산업학과		80	8
		스마트원예학과		36	3
	공학	교직 식품가공외식학과		30	3
		건축공학과		60	6
IT·공과대학	공학	소방안전방재학과		40	4
		기계자동차공학부	기계공학전공	90	9
			미래자동차공학전공		
		교직 식품영양학과		36	3
		조경·정원디자인학과		30	3
		에너지배터리학과		30	3
		전자전기공학부	교직 반도체전자공학전공	40	4
			교직 전기공학전공	40	4
		컴퓨터정보공학부	교직 컴퓨터공학전공	57	5
			교직 컴퓨터소프트웨어전공	49	4
			사이버보안전공	38	3
			디자인예술대학	예체능	웹툰영상애니메이션학부
웹툰전공					
시각디자인융합학부	교직 시각디자인전공	46			4
	서비스마케팅디자인전공	30			3
산업디자인학과		40			4
교직 패션디자인학과		47			4
뷰티스타일학과		50			5
실내건축디자인학과		53			5
게임학과		50	5		

단과 대학	모집 계열	모집단위	입학정원 (명)	최대모집 가능인원 (명)
재활과학대학	자연 과학	물리치료학과	46	4
		작업치료학과	40	4
		언어치료학과	39	3
		교직재활상담학과	33	3
		재활심리학과	36	3
		의료재활학과	36	3
		재활건강증진학과	44	4
간호대학	자연 과학	간호교육인증 간호학과	129	12
문화예술학부	인문 사회	웹미디어문예창작전공	60	6
		문화콘텐츠전공		
		공연예술전공		
체육레저학부	예체능	체육학과	65	6
		스포츠레저학과	75	7
		스포츠헬스케어학과	50	5
소계(3,850명 * 2%)				77

**교직**: 교직과정 설치 승인 모집단위(2025학년도 기준)

- 가. 재외국민 총 모집인원: 입학정원의 2%(77명) 범위 내에서 모집단위별 입학정원의 10% 이내 선발합니다.
- 나. **전교육과정 해외이수자, 결혼이주민, 북한이탈주민은 모집인원 제한 없이 선발합니다.** (단, 우리대학교에서 수용 가능한 범위 내에서 선발)
- 다. 학부 입학생 전공 결정: 학생의 희망과 우리 대학교 전공배정에 관한 규정에 의하여 2학년 혹은 3학년 진학 시 전공을 결정합니다.
- 라. 자유전공학부 입학자 학과 배정 안내
- 자유전공학부는 입학 후 1년 동안 학과(전공) 탐색 과정을 거친 후 2학년 진급 시 희망 학과(전공)를 선택하며, 우리 대학의 전공배정 지침에 의거 희망 학과(전공)를 배정합니다.
  - 2학년 배정 학과(전공)

#### 전체 학과

(제외: 사범대학 전체학과, 물리치료학과, 작업치료학과, 간호학과)

## Ⅲ 지원자격 및 심사기준

### 1. 재외국민 (「고등교육법 시행령」 제29조제2항제2호에 따른 선발)

우리나라 학제(12학년)에 준하는 교육과정을 모두 이수한 국외근무자의 자녀로서 아래의 자격요건을 모두 충족하는 자

구분	자격요건
국외재학기간	• 고교과정 1개 학년 포함 중·고교 과정 3년 이상
국외체류기간	• 학생: 학생 국외재학기간 중 각각의 1개년 기간마다 3/4 이상 • 부모: 학생 국외재학기간 중 각각의 1개년 기간마다 2/3 이상
국외근무자 재직기간	• 역년으로 통산 3년(1,095일) 이상의 국외근무/사업/영업

구분		지원자격 인정범위
재직	국외근무자	역년으로 통산3년(1,095일) 이상의 국외 근무/사업/영업을 목적으로 배우자 및 학생과 함께 국외에 체류한 자
	국외근무자 자녀	부모 중 1인 이상이 역년으로 3년(1,095일) 이상을 국외근무자로 재직/사업/영업하는 기간 동안, 국외근무자의 근무지 국가 소재 학교에서 고교과정 1개 학년 이상 (해당 기간에 진행되는 학제상의 모든 학기)을 포함하여 중·고교과정을 3개 학년 이상 수료한 자
국외재학기간		<ul style="list-style-type: none"> <li>• 학기 개시일부터 재학               <ul style="list-style-type: none"> <li>- 학기 개시일부터 다음 학년도 동일 학기 개시일 전일(약 365일)까지를 1개 학년으로 함</li> <li>- 단, 해당 1개 학년 기간 내 모든 학기를 이수한 자는 학기 개시일부터 다음 학년도 동일 학기 개시일 직전 학기 종료일까지를 1개 학년을 충족한 것으로 간주함</li> </ul> </li> <li>• 중간 편입학(학기 개시일로부터 재학하기 못한 경우)               <ul style="list-style-type: none"> <li>- 편입학 일로부터 역년으로 1년(약365일) 되는 일까지를 1개 학년으로 함</li> </ul> </li> </ul>
		<ul style="list-style-type: none"> <li>• 학생이 학기 개시일로부터 재학한 경우               <ul style="list-style-type: none"> <li>- 학기 개시일부터 다음 학년도 동일 학기 개시일 전일(약365일)까지 각각의 1개년 기간마다 학생 본인은 3/4이상, 국외근무/사업/영업자와 그 배우자는 2/3 이상을 국외근무자 근무지 국가에서 체류하여야 함.</li> </ul> </li> <li>• 학생이 중간에 편입학한 경우               <ul style="list-style-type: none"> <li>- 편입학 일로부터 역년으로 1년(365일) 되는 일까지 각각의 1개년 기간마다 학생 본인은 3/4이상, 국외근무/사업/영업자와 그 배우자는 2/3이상을 국외근무자 근무지 국가에서 체류하여야 함.</li> </ul> </li> </ul>

※ 부모 및 학생 해외 체류기간은 학생의 국외재학 인정기간과 중첩되는 기간만 인정

※ 체류일수 산정 시 소수점 절사

## 2. 전 교육과정 해외이수자 (「고등교육법 시행령」 제29조제2항제7호에 따른 선발)

국외고교 졸업(예정)자로 외국에서 초·중·고등학교에 상응하는 교육과정을 전부 이수하고 **TOPIK(한국어능력시험) 4급 이상**을 취득한 자

### 지원자격 인정범위

- 국외에서 전 교육과정을 이수하면 국내 초·중등학교 재학 여부와 관계없이 전 교육과정 이수자로 인정
  - 국외 동일 학년제에서 초·중·고 전 과정을 이수한 경우, 이수 연한이 12년이 되지 않더라도 전 교육과정 이수자로 인정
  - 학년제가 다른 2개 이상 학교의 경우 우리나라 학년제에 준하여 12년 이상을 이수해야 함. 단, 학년제로 인해 부족한 학교 교육과정의 기간만큼은 해당국 대학에서 이수한 기간을 고등학교 과정 이수로 인정함.
- 학제가 다른 2개 학교 이상에서 12년 이상의 초·중등과정을 이수한 자가 전·편입학하는 과정에서 학제 차이로 불가피하게 총 재학기간이 누락된 경우 1학기(6개월) 이내에서 예외적으로 인정함.
- 국외에서 전 교육과정을 이수하면 방학, 국외 학교 및 해당 국가에서 정한 휴일에 국내에 임시로 체류하는 경우에도 전 교육과정 이수자로 인정

## 3. 귀화허가를 받은 결혼이주민 (「고등교육법 시행령」 제29조제2항제7호에 따른 선발)

「국적법」 제6조제2항에 따라 귀화허가를 받은 고교졸업 학력 인정(예정)자 중 **TOPIK(한국어능력시험) 4급 이상**을 취득한 자

## 4. 북한이탈주민 (「고등교육법 시행령」 제29조제2항제6호에 따른 선발)

「북한이탈주민의 보호 및 정착지원에 관한 법률」에 의한 북한이탈주민 중 고교졸업 학력 인정(예정)자

## 5. 지원자격 심사기준

### 가. 외국학교

- 1) 외국학교는 외국에 소재해 있고, 당국의 관계법령에 의하여 학력이 인정되는 학교만 인정합니다. (국내소재 외국인 학교 미인정)
- 2) 검정고시, 홈스쿨링, 사이버학습 등의 학력인정방법은 인정하지 않습니다. (단, 북한이탈주민의 경우 국내 검정고시 인정)

### 나. 국외재학기간

- 1) “지원자격 및 심사기준 (4페이지) 1.재외국민 지원자격 인정범위” 참고
- 2) 부정·편법·악용을 방지하기 위하여 우리나라 학제(12년)에 준하는 전 교육과정 이수를 원칙으로 하되, 학제차이로 인해 불가피하게 발생하는 수학기간의 결손은 1개 학기(6개월)에 한하여 인정합니다. (총 23학기, 11년 6개월 이상 충족)
- 3) 동일 학년(학기) 중복 수료로 인한 수학 기간은 원칙적으로 인정하지 않습니다. (단, 학제차이로 인한 중복은 재학이 연속적인 경우에 한하여 인정합니다.)
  - 누락된 학기는 중복된 1개 학기로 대체할 수 있습니다.
  - 2개 학기 이상 연속된 중복 학기의 경우 누락된 1개 학기로 대체할 수 있음
  - 중복 학기 등 지원자격 검토 시 제출서류를 종합적으로 검토하여, 부정·편법·악용으로 판명될 경우에는 인정하지 아니할 수 있습니다.
- 4) 해당국의 교육관계 법령 등에 의한 학제 상 월반(전·편입학 시 월반은 미인정) 또는 조기 졸업제도가 허용된 경우 초·중·고 12년 과정 중 월반 또는 조기졸업으로 인하여 부족하게 된 경우에는 예외적으로 인정함.

### 다. 국외체류일수

- 1) “지원자격 및 심사기준 (4페이지) 1.재외국민 지원자격 인정범위” 참고
- 2) 체류일수 산정 시, 소수점 절사합니다.



## IV 제출서류

### 1. 제출서류 목록

구분	제출 서류
<b>재외국민</b> (「고등교육법 시행령」 제29조제2항제2호)	<ul style="list-style-type: none"> <li>• 입학원서 (본교 서식)</li> <li>• 수학기간 기록표 (본교 서식)</li> <li>• 개인정보 수집 및 이용동의서 (본교서식)</li> <li>• ★고등학교 졸업(예정)증명서</li> <li>• ★초·중·고등학교 재학증명서</li> <li>• ★초·중·고등학교 성적증명서</li> <li>• 학교생활 기타활동 증빙 서식(해당자에 한함)</li> <li>• 가족관계증명서(학생)</li> <li>• 출입국사실증명서(부모, 학생)</li> <li>• 사실증명발급·열람신청위임장(부모, 학생)</li> <li>• 여권 사본(부모, 학생)</li> <li>• 재외국민등록등본(부모, 학생)</li> <li>• 전형료송금확인서</li> </ul>
	<b>해당자</b> <ul style="list-style-type: none"> <li>• 부모 중 1인 재직증명서(국외 파견 재직자 및 현지 취업자 제출서류)</li> <li>• 재직회사의 사업자등록증 또는 법인등기부등본(현지 취업자와 자영업자 제출서류)</li> <li>• 국외 재직회사의 법인세 납부이력(현지 취업자 제출서류)</li> <li>• 자영업자의 국외 세금납부증명서(현지 자영업자 제출서류)</li> </ul>
<b>전 교육과정 해외이수자</b> (「고등교육법 시행령」 제29조제2항제7호)	<ul style="list-style-type: none"> <li>• 입학원서 (본교 서식)</li> <li>• 수학기간 기록표 (본교 서식)</li> <li>• 개인정보 수집 및 이용동의서 (본교서식)</li> <li>• ★고등학교 졸업(예정)증명서</li> <li>• ★초·중·고등학교 재학증명서</li> <li>• ★초·중·고등학교 성적증명서</li> <li>• 학교생활 기타활동 증빙 서식(해당자에 한함)</li> <li>• 출입국사실증명서</li> <li>• 사실증명발급·열람신청위임장</li> <li>• 신분증 사본</li> <li>• 한국어능력증명서(TOPIK 4급 이상)</li> <li>• 전형료송금확인서</li> </ul>
<b>귀화허가를 받은 결혼이주민</b> (「고등교육법 시행령」 제29조제2항제2호)	<ul style="list-style-type: none"> <li>• 입학원서 (본교 서식)</li> <li>• 수학기간 기록표 (본교 서식)</li> <li>• 개인정보 수집 및 이용동의서 (본교서식)</li> <li>• ★고등학교 졸업(예정)증명서</li> <li>• ★초·중·고등학교 재학증명서</li> <li>• ★초·중·고등학교 성적증명서</li> <li>• 학교생활 기타활동 증빙 서식(해당자에 한함)</li> <li>• 가족관계증명서</li> <li>• 출입국사실증명서</li> <li>• 사실증명발급·열람신청위임장</li> <li>• 기본증명서</li> <li>• 학력확인서(교육청 발급, 고등학교 졸업(예정)증명서 대체 가능)</li> <li>• 한국어능력증명서(TOPIK 4급 이상)</li> <li>• 전형료송금확인서</li> </ul>
<b>북한이탈주민</b> (「고등교육법 시행령」 제29조제2항제6호)	<ul style="list-style-type: none"> <li>• 북한이탈주민등록확인서</li> <li>• 북한이탈주민 교육지원대상자 증명서(해당자에 한함)</li> <li>• 학력확인서(해당자에 한함)</li> <li>• 전형료송금확인서</li> <li>• 개인정보 수집 및 이용동의서 (본교서식)</li> <li>• 학교생활 기타활동 증빙 서식(해당자에 한함)</li> </ul>

※ '★'로 표시된 제출서류는 아포스티유 확인 또는 영사확인 必



## 2. 서류제출 유의사항

### 가. 입학원서 작성

- 1) 입학원서 작성오류, 기재사항 누락 등으로 발생할 수 있는 모든 책임은 지원자 본인에게 있으므로 정확하게 작성하여야 합니다.
- 2) 전형기간 중 연락 가능한 전화번호를 기재하고, 연락처 변경 시 반드시 입학처(053-850-5252, zinini@daegu.ac.kr)로 통보하여야 합니다.
- 3) 출력한 입학원서에 본인의 증명사진(3.5×4.5cm)을 부착합니다.

### 나. 서류제출 관련

- 1) 모든 서류는 원본 제출을 원칙으로 합니다. 단, 원본을 제출할 수 없는 경우 발급기관이나 우리대학교 제출서류 접수장소(경북 경산시 진량읍 대구대로 201, 대구대학교 입학처)에서 **원본 대조필**하여야 합니다.
- 2) 외국어(영어 제외)로 작성된 서류는 반드시 **한국어 번역 공증본**을 첨부하여 제출해야 합니다.

### 다. 서류 발급기한 관련

- 1) 모든 서류는 원칙적으로 **제출일 기준으로 3개월 이내 발급본을 제출**해야 합니다. (초·중학교 성적증명서 예외. 다만 해당 증명서의 아포스티유 확인서는 3개월 이내 발급본만 인정)
- 2) **출입국사실증명서**는 제출일을 기준으로 **1개월 이내 발급본을 제출**해야 합니다.

### 라. 아포스티유 확인

- 1) '★'로 표시된 제출서류는 아포스티유 확인 또는 영사확인을 받아 제출하여야 합니다.
- 2) 아포스티유 및 영사확인 관련 문의: 외교부 아포스티유 창구 02)2002-0251~2

### 마. 기타

- 1) **TOPIK 성적은 제출일 기준으로 2년 이내(2022월 7월 8일 이후) 성적만 인정**합니다. (전 교육과정 해외이수자 및 귀화허가를 받은 결혼 이주민만 해당)
- 2) 제출서류의 기재사항이 허위로 판명되거나 서류위조 등 기타 부정한 방법으로 합격한 경우에는 입학 전·후에 관계없이 합격 및 입학을 취소합니다.
- 3) 제출한 서류는 반환하지 않으며, 기재내용을 변경하거나 취소할 수 없습니다.
- 4) 우리대학 입학처에서 전형에 필요하다고 판단하는 경우 해당자에게 관련 자료를 추가로 요구할 수 있습니다.
- 5) **코로나바이러스감염증-19(COVID-19)로 인하여 재직기간, 재학기간, 체류기간 등 지원자격 미충족 사유가 발생한 경우 소명자료를 제출하여 주시기 바랍니다.**

## V 원서접수

### 1. 접수기간

구분	접수기간	비고
재외국민 특별전형	2024. 7. 8.(월) ~ 7. 12.(금) 17:00	오프라인 접수 (등기우편/방문제출)

### 2. 접수 절차

단계	구분	내용
1	모집요강 및 서식 내려받기	대구대학교 입학처 홈페이지: <a href="http://ipsi.daegu.ac.kr">http://ipsi.daegu.ac.kr</a> (대표번호 ☎ 053-850-5252, zinini@daegu.ac.kr)
2	입학원서 작성	모집요강 내용 숙지 후 작성
3	제출서류 구비	지원자격별 제출서류 구비
4	전형료 결제	전형료 송금
5	입학원서 및 서류제출	· 제출기간: 2024. 7. 8.(월) ~ 7. 12.(금) 17:00 · 제출방법: 등기우편/방문제출 · 보내실 곳 (38453) 경북 경산시 진량읍 대구대로 201 대구대학교 입학처(본관 8층)

## VI 전형료

### 1. 전형료

전형료	계좌
60,000원	· 납부은행: 대구은행 · 예금주명: 대구대학교(입학처) · 계좌번호: 505-10-209427-2 ※ 주의사항: 수험생 본인이름으로 송금

### 2. 전형료 환불 안내

원서 접수를 마감한 후에는 접수를 취소할 수 없으며, 전형료를 환불받을 수 없습니다. 단, 「고등교육법」 및 「고등교육법시행령」에 따른 사유 발생 시 전형료 일부 혹은 전액을 환불 받을 수 있습니다.

「고등교육법시행령」 제42조의3 ② 고등교육법 제34조의4제4항에 따른 입학전형료의 반환 사유 및 금액은 다음 각 호의 구분에 따른다.

1. 입학전형에 응시한 사람이 착오로 과납한 경우: 과납한 금액
  2. 대학의 귀책사유로 입학전형에 응시하지 못한 경우: 납부한 입학전형료 전액
  3. 천재지변으로 인하여 입학전형에 응시하지 못한 경우: 납부한 입학전형료 전액
  4. 질병 또는 사고 등으로 의료기관에 입원하거나 본인의 사망으로 입학전형에 응시하지 못한 경우(해당 사항을 증명할 수 있는 경우에만 해당한다): 납부한 입학전형료 전액
- ③ 고등교육법 제34조의4제5항에 따라 입학전형 관련 수입지출에 따른 잔액을 해당 학년도 4월30일까지 입학전형에 응시한 사람이 납부한 입학전형료에 비례하여 반환하여야 한다.

## VII 전형방법 및 선발기준

### 1. 전형방법

모집단위	전형방법	총점
전 모집단위	서류평가(100%)	100점

### 2. 평가방법: 제출서류를 검토하여 정성적으로 종합 평가

### 3. 서류평가 내용

평가영역	반영비율	평가내용
인성	30%	·성실성 ·나눔과 배려 ·소통능력
발전가능성	30%	·지원동기 및 학업계획 ·자기주도성 ·경험의 다양성
학업역량	40%	·기초학업역량 ·전공에 대한 관심과 이해 ·전공 관련 활동과 경험

### 4. 선발기준

- 가. 모집단위별 서류평가 60점(100점 만점)이상 득점자 중 성적 순으로 선발합니다.
- 나. 선발대상 중 지원자격 미달자, 서류 미비자는 사정에서 제외하고 불합격 처리합니다.
- 다. 미등록, 등록금 환불 등으로 인한 결원은 예비순위자 중에서 고득점자 순으로 충원합니다.
- 라. 소수점 처리 방법: 소수점 이하 셋째자리에서 반올림하여 소수 둘째자리까지 구합니다.
- 마. 동점자 우선순위 처리기준
- 1) 평가영역 '학업역량' 성적
  - 2) 평가영역 '발전가능성' 성적
- 바. 모집요강에 명시되지 않은 사항은 우리대학에서 별도로 정하는 입학선발 원칙에 의거 처리합니다.

## VIII 합격자 발표 · 등록 · 환불

### 1. 합격자 발표 및 등록

구분	일시	장소
합격자 발표	2024. 9. 5.(목) 17:00 이전	대구대학교 입학홈페이지( <a href="http://ipsi.daegu.ac.kr">http://ipsi.daegu.ac.kr</a> ) 발표 또는 개별통보
합격자 등록	예비등록 (온라인 문서등록)	2024. 12. 16.(월) ~ 12. 18.(수)
	본 등록	2025. 2. 10.(월) ~ 2. 12.(수)
		기존 등록확인예치금 납부 방식을 온라인 문서등록으로 변경함(예치금 없음)
		본교 지정은행

### 2. (예비)등록포기 안내

- 가. 등록포기 대상: 예비등록(온라인 문서 등록)을 완료한 자가 사정에 의하여 본교에 등록을 포기하고자 하는 자
- 나. 등록포기 기간: 2024. 12월 이후 공지 예정
- 다. 등록포기 방법: 홈페이지에서 등록포기 신청 → 대학에서 확인 및 처리
- 마. 기타: 신청접수 후 확인 및 검토를 거쳐 처리

### 3. 미등록 충원

- 가. 미등록으로 인한 결원 또는 등록포기자가 발생할 경우, 합격자 사정에서 제외된 자를 뺀 나머지 지원자 중에서 성적순에 의해 사정한 모집단위별 예비합격후보자로 충원
- 나. 충원(추가)합격자 발표 기간: 2024. 12. 19.(목) ~ 12. 26.(목), 세부 차수별 일정은 추후 홈페이지 공지
- 다. 미등록 충원 방법: 모집단위별 미등록 및 등록포기 대상자에 대한 충원대상자를 선정하여 전화연락대장을 준비하여 전화통보 진행

## IX 지원자 유의사항

1. 입학원서 및 제출서류 서식을 우리대학 입학안내 홈페이지(<http://ipsi.daegu.ac.kr>)에서 내려받아 작성 후 제출합니다. 작성오류, 판독불가, 기재사항 누락 등으로 발생할 수 있는 모든 책임은 본인에게 있으므로 정확하게 작성하시기 바랍니다.
2. 제출서류 접수 확인 시 미비 서류가 있는 경우, 추가 서류를 제출하여야 하며 지정된 기간 내에 제출하지 않은 자는 지원 포기자로 간주하고 불합격 처리합니다.
3. 제출된 입학원서(서류포함)는 반환하지 않으며, 기재내용을 변경하거나 취소할 수 없습니다.
4. 전형기간 중 연락 가능한 전화번호를 기재하고, 연락처 변경 시 반드시 입학처(053-850-5252, [zinini@daegu.ac.kr](mailto:zinini@daegu.ac.kr))로 통보하여야 합니다.
5. 제출서류의 기재사항이 허위로 판명되거나 서류위조 등 기타 부정한 방법으로 합격한 경우에는 입학 전·후에 관계없이 합격 및 입학을 취소하고, 형사 고발 조치합니다.
6. 재외국민 특별전형에 최종 합격한 자는 법령에 따라 타 대학 및 본교의 타 전형에 지원할 수 없습니다.
7. 모집요강에 명시되지 않은 사항은 우리대학에서 별도로 입학선발 원칙을 정하여 처리합니다.

### 【입학 및 대학생활 문의처】

문의내용	담당부서	연락처
입학안내	입학처	☎ 053.850.5252 <a href="mailto:zinini@daegu.ac.kr">zinini@daegu.ac.kr</a>
등록	재무팀	☎ 053.850.5337
학사안내 (수강신청, 학적, 휴학, 졸업 등)	학사지원팀	☎ 053.850.5133
기숙사	비호생활관 행정실	☎ 053.850.5262
국제화프로그램	국제팀	☎ 053.850.5685

[서식 1]

# 대구대학교 입학원서

2025학년도 신입학 수시모집 재외국민 특별전형

수험  
번호

지원유형	■ 재외국민 (    )                      ■ 전교육과정 이수자 (    ) ■ 결혼이주민 (    )                    ■ 북한이탈주민 (    )	※ 해당 지원유형에 ○표 하세요.
지원 모집단위		

## 인적사항

성명	한글				사진
	영문				
주민등록번호		-			
지원자 연락처	전화번호		휴대폰		
	E-mail				
보호자 연락처	성명		관계		
	전화번호		휴대폰		
	주소				
등록금/전형료 환불계좌	은행명		예금주		
	계좌번호				

## 고등학교 정보

학교명		소재국가	
전화번호		E-mail	
학교주소			

## 어학능력

※ 해당사항에 ○표 하세요.

언 어	우 수	양 호	보 통	부 족
한국어				
영 어				

본인은 귀 대학교에 입학하고자 소정의 서류를 갖추어 지원합니다.

2024년      월      일

지원자 성명

(서명)

대구대학교 총장 귀하

[서식 2]

## 수 학 기 간 기 록 표

### 1. 출신학교별 초·중고 수학기간 기록

학 교			재 학 기 간		해당하는 학년, 학기에 ○ 표시 (한 학기를 완전히 끝내지 못했을 경우 △표시)																											
					학년	1		2		3		4		5		6		7		8		9		10		11		12		13		
학 교 명	소재국가	소재도시	기 간	재학년수	학기	1	2	1	2	1	2	1	2	1	2	1	2	1	2	1	2	1	2	1	2	1	2	1	2			
			. . . ~ . . .	년	개월																											
			. . . ~ . . .	년	개월																											
			. . . ~ . . .	년	개월																											
			. . . ~ . . .	년	개월																											
			. . . ~ . . .	년	개월																											
			. . . ~ . . .	년	개월																											
			. . . ~ . . .	년	개월																											
			. . . ~ . . .	년	개월																											
			. . . ~ . . .	년	개월																											
			. . . ~ . . .	년	개월																											

※ 수학기간은 재학증명서 상의 기간을 기재함[유치원과정 및 대학과정 수학기간은 제외함]

### 2. 특이사항

중복수학, 월반, 특정 학기 성적기록 누락, 휴학기간 등 특이사항이 있을 경우 아래의 표에 반드시 기재			
내 용	기 간	학년/학기	사 유

위 기재 내용은 틀림이 없으며, 만약 허위 기재 사실이 확인되었을 경우 합격한 이후라도 합격 취소나 입학 취소 등 학교측의 상응하는 조치에 따르겠습니다.

2024년    월    일    지원자: \_\_\_\_\_ (인 또는 서명)

## 개인정보 수집 및 이용 동의서

대입 원서접수 및 대입 전형과정에서 수집된 지원자의 개인정보는 아래와 같은 범위 내에서 처리되며 그 과정에서 대학은 「개인정보 보호법」 등 관련 법령에 따라 아래 기재된 수집 항목, 목적, 보유 및 이용기간 범위 내에서 처리됩니다.

### <개인정보 수집 및 이용에 대한 동의(필수)>

목적	항목	보유기간
대입 원서 접수 및 대입 전형	성명(한글, 영문), 지원유형, 모집단위(지망학과), 전화번호, 휴대전화번호, 이메일, 보호자(성명, 전화번호, 휴대전화번호, 주소), 학교정보(재학/출신 고교명, 소재국가, 이메일, 전화번호)	처리목적 달성 시까지

지원자(만14세 미만의 경우, 법정대리인)는 개인정보의 수집 및 이용에 동의하십니까?

☐ 동의함 ☐ 동의하지 않음

※ 개인정보의 수집 및 이용 동의에 대해 거부할 수 있으나 동의 거부 시 대입원서 접수의 제한이 있을 수 있습니다.

### <개인정보 수집 및 이용에 대한 동의(선택)>

목적	항목	보유기간
대입 원서 접수 및 대입 전형	추가전화번호(1~4개), 환불계좌정보(은행명, 계좌번호, 예금주 이름)	처리목적 달성 시까지

지원자(만14세 미만의 경우, 법정대리인)는 선택적인 개인정보의 수집 및 이용에 동의하십니까?

☐ 동의함 ☐ 동의하지 않음

※ 선택적인 개인정보의 수집 및 이용 동의에 대해 거부할 수 있으나 동의 거부 시 일부 대입원서 접수의 제한이 있을 수 있습니다.

### <고유식별정보 수집 및 이용에 대한 고지사항>

※ 고등교육법시행령 제73조에 따라 정보주체의 동의 없이 아래의 개인정보를 수집 및 이용합니다.

개인정보 처리사유	개인정보 항목	보유기간
대입 원서 접수 및 대입전형	<b>주민등록번호</b> (재외국민과 외국인 전형 등의 경우 : <b>외국인 등록번호</b> 또는 <b>여권번호</b> )	처리목적 달성 시까지

### <정보주체 외 민감정보 수집 및 이용에 대한 고지사항>

※ 감염병 예방 및 감염 전파의 차단을 위하여 질병관리청으로부터 개인정보(민감정보)를 수집 및 이용합니다.

개인정보(민감정보)의 수집 출처	개인정보 항목	관련법령
질병관리청	이름, 생년월일, 성별, 주소	감염예방법(제6조제4항) 및 재난안전법(제74조제3항), 개인정보보호법(제15조제1항제3호)



### <개인정보 처리 위탁에 대한 동의 및 안내>

대입 원서 접수 및 대입 전형에 위해 필요한 경우 관계 법령 등에 따라 개인정보를 위탁하고 있으며, 위탁 계약 시 개인정보가 안전하게 관리될 수 있도록 필요한 사항을 규정하고 있습니다. 대입 원서 접수 및 대입 전형 과정에서 개인정보의 위탁에 관한 자세한 내용은 입학처 홈페이지를 참고하시기 바랍니다.

수탁받는자	위탁업무 내용	위탁업무처리 개인정보항목	위탁기간
한국교육학술정보원	학교생활기록부 온라인 추출	이름, 주민등록번호	처리목적 달성 시 또는 위탁계약 종료 시까지
	검정고시 대입전형자료 온라인 추출	이름, 주민등록번호, 합격정보, 과목성적정보	처리목적 달성 시 또는 위탁계약 종료 시까지
한국대학교육협의회/ 한국전문대학교육협의회	지원방법위반 및 이중등록 조항 위반자 사전 예방	모집시기, 이름, 주민등록번호, (재외국민과 외국인 전형 등의 경우 : 외국인등록번호 또는 여권번호), 수험번호, 대학교코드, 합격/예치금구분, 접수장소, 접수일자, 지원결과, 전형유형, 모집단위명, 계열코드, 출신고교코드, 출신고교유형코드, 졸업연도, 등록일자구분	처리목적 달성 시 또는 위탁계약 종료 시까지
	대학원서 일치성 검사	대학명, 수험번호, 이름, 모집단위, 전형유형, 접수기간	처리목적 달성 시 또는 위탁계약 종료 시까지
	고등학교 졸업예정자 중 졸업자격 미취득자의 대학 진학 현황 검색 및 후속조치	고교 졸업여부	고등교육법 제33조 근거 수집 및 활용종료 시까지
한국대학교육협의회	개인정보 모니터링	ID, 접속정보, 개인민감정보 복호화 내역, 접속IP주소	처리목적 달성 시 또는 위탁계약 종료 시까지

지원자(만14세 미만의 경우, 법정대리인)는 개인정보 처리 위탁에 동의하십니까?

☐ 동의함 ☐ 동의하지 않음

※ 개인정보 처리 위탁에 대해 거부할 수 있으나 동의 거부 시 대입 원서 접수의 제한이 있을 수 있습니다.

### <대입 지원 위반 안내 확인>

- 수시모집에서 합격자(최초, 충원)는 수험생의 등록의사와 관계없이 합격으로 처리되며, 수시 최초 합격자나 충원 합격자는 정시모집 또는 추가모집에 지원이 불가합니다. 단, 특별법 설립대(KAIST, UNIST, GIST, DGIST, KENTECH, 경찰대학 등)은 제외.
- 수시모집 등록금을 2개 이상의 대학에 납부한 경우(온라인 문서등록 또는 등록확인예치금 납부도 정식등록으로 처리), 이중등록 위반으로 모든 대학의 입학이 취소됩니다.
- 학년도와 학기가 동일한 2개 이상의 대학에 합격한 자는 최종적으로 하나의 대학에만 등록해야 하며, 이를 위반한 경우에는 이중등록 위반으로 모든 대학의 입학이 취소됩니다.
- 최종 등록마감 후, 모든 대학 지원자의 지원/합격/등록 자료를 전산 검색하여 "대입지원 위반자"로 검출되는 경우에는 대학 입학이 취소됩니다.

위 내용을 확인하셨습니까?

☐ 확인함

### <본인 확인 및 지원 자격, 전형일자 확인>

- 이 원서는 지원자 본인만 작성하여 지원할 수 있습니다. 차후 이를 위반한 경우에 대학 입학 무효 등의 문제가 발생할 수 있습니다.
- 지원 대학의 모집요강을 확인하시기 바랍니다.
- 모집요강의 지원 자격 및 최저학력기준 등을 확인하시기 바랍니다.

위 내용을 확인하셨습니까?

☐ 확인함

### <대입 허위지원 방지와 지원 자격 조작 방지에 관한 확인>

- 대입 허위지원을 할 경우 형법상 업무방해죄에 해당되며 이에 따라 처벌받을 수 있습니다.
- 특별전형 지원 시 지원 자격이 허위인 것으로 밝혀진 경우 합격이 취소됩니다.

위 내용을 확인하십니까?

☐ 확인함

### <수시모집 지원횟수 6회 제한 안내 확인>

- 수험생은 수시모집의 모든 전형에서 최대 6회까지 지원할 수 있으며, 6회를 초과하여 지원한 경우 초과한 전형에 대해서는 지원 자격을 부여하지 않습니다.
- ① 6회 지원이란 수험생이 원서를 6번 접수하는 것을 말하며, 지원한 대학의 수와 관계없이 수시모집에서 지원한 모든 전형을 대상으로 하며, 동일한 대학에서 복수의 전형에 지원한 경우에도 별도의 전형에 각각 지원한 것으로 산정함
- ② 산업대, 전문대학, 특별법에 의해 설치된 대학은 수시모집 지원횟수 6회 제한 대상에서 제외함  
 ※ 특별법에 의해 설치된 대학 : 경찰대학교, 육해공군사관학교, 국군간호사관학교, 육군3사관학교, 한국과학기술원(KAIST), 광주과학기술원(GIST), 울산과학기술원(UNIST), 대구경북과학기술원(DGIST), 한국에너지공과대학교(KENTECH), 한국예술종합학교, 한국전통문화학교, 한국방송통신대학교 등
- ③ '6회 제한'에는 재외국민과 외국인전형, 수시모집에서 시행하는 모든 전형이 해당됨  
 ※ 재외국민과 외국인전형 또한 수시모집 지원 횟수의 계수 대상에 포함(모집정원의 2%를 정원 외 인원으로 선발하는 재외국민전형과 초·중등 전 교육과정 이수자, 북한이탈주민, 본인만 외국인 등 '재외국민과 외국인전형'에 속한 모든 전형이 수시모집 지원 횟수의 계수 대상임. 다만, 부모 모두 외국인인 외국인 전형은 제외)
- ④ 수험생이 수시모집 지원횟수 6회를 초과하여 원서를 접수한 경우, 원서 접수 시간 순서상 6회 이후의 접수는 지원 자격을 부여하지 않음
- ⑤ 외국에서 전 교육과정을 이수한 자의 경우, 동일 학년도를 기준으로 3월 입학 학기에 대학에 합격한 자는 9월 학기 입학 모집에는 지원할 수 없음

위 내용을 확인하십니까?

☐ 확인함

2024. . .

지원자 성명

(서명)

[서식 4]

## 학교생활 기타활동 증빙 서식

※ 본 서식은 필수서류가 아닌 선택사항이며 기재된 활동에 대한 증빙서류가 충분하지 않은 경우 인정하지 않습니다.

※ 재학증명서나 성적증명서 상에 기재되지 않은 활동이 있을 경우 본 서식에 추가로 작성가능(고교재학 중 활동에 한함)

지원자 정보	전 형 명	2025학년도 신입학 수시모집 재외국민 특별전형		
	모 집 단 위		수험번호	
	성 명		생년월일	

학력정보	1.	소재국가				
		입학일	년 월 일	졸업(예정)일	년 월 일	
		학교명				
	2.	소재국가				
		입학일	년 월 일	전출일	년 월 일	
		학교명				
	3.	소재국가				
		입학일	년 월 일	전출일	년 월 일	
		학교명				

연번	활동명	활동기간 (년 월 일 ~ 년 월 일)	활동내용	활동(발행)기관
1				
2				
3				
4				
5				
⋮				

## <학교생활 기타활동 증빙 서식 작성방법 및 유의사항>

### □ 작성방법

1. 활동기간: **고등학교 재학 기간 중 활동에 참여한 시기**
2. 활동내용: (국내)고등학교 학교생활기록부 내용에 준하는 활동 (※ 반드시 아래 작성 유의사항의 제한 내용 확인)
  - 활동내용 칸 작성 시 활동(발행)기관명 기재 금지

### □ 작성 유의사항

1. 본 서식은 반드시 사실에 기초하여 본인이 작성합니다.
2. 기술된 사항에 대한 사실 확인을 요청할 경우 지원자는 적극 협조하여야 합니다.
3. 활동에 대한 증빙서류를 제출하는 경우, 원본 제출이 원칙이며 사본 제출 시 원본대조필하여야 합니다.
4. 허위사실 기재, 기타 부정한 사실 등이 발견될 경우, 불합격 처리되며 합격 이후라도 입학이 취소될 수 있습니다.
5. **공인어학성적 및 수학·과학·외국어 교과에 대한 교외 수상실적을 기재할 경우 평가에서 불이익을 받을 수 있으니, 작성을 금지합니다.**

#### 가. 공인어학성적

영어(TOEIC, TOEFL, TEPS), 중국어(HSK), 일본어(JPT, JLPT), 프랑스어(DELF, DALF), 독일어(ZD, TESTDAF, DSH, DSD), 러시아어(TORFL), 스페인어(DELE), 상공회의소한자시험, 한자능력검정, 실용한자, 한자급수자격검정, YBM 상무한검, 한자급수인증시험, 한자자격검정

#### 나. 수학·과학·외국어 교과에 대한 교외 수상실적

수학	한국수학올림피아드(KMO), 한국수학인증시험(KMC), 온라인 창의수학 경시대회, 도시대항 국제 수학토너먼트, 국제수학올림피아드(IMO)
과학	한국물리올림피아드(KPHO), 한국화학올림피아드(KCHO), 한국생물올림피아드(KBO), 한국천문올림피아드(KAO), 한국지구과학올림피아드(KESO), 한국뇌과학올림피아드, 전국정보과학올림피아드, 국제물리올림피아드, 국제지구과학올림피아드, 국제생물올림피아드, 국제천문올림피아드, 한국중등과학올림피아드
외국어	전국 초중고 외국어(영어, 중국어, 일본어, 프랑스어, 독일어, 러시아어, 스페인어) 경시대회, IET 국제영어대회, IEWC 국제영어글쓰기대회, 글로벌 리더십 영어 경연대회, SIFEC 전국영어말하기대회, 국제영어논술대회

\* 위에서 열거된 항목 외에도,

대회 명칭에 수학·과학(물리, 화학, 생물, 지구과학, 천문)·외국어(영어 등) 교과명이 명시된 학교 외 각종 대회(경시대회, 올림피아드 등) 수상실적을 작성했을 경우 미인정 처리

\*\* '교외 수상실적'이란 학교 외 기관이 개최한 대회 수상실적을 의미하며, 학교장의 참가 허락을 받은 교외 수상실적이라도 불가

6. 본 서식에는 고등학교 학교생활기록부에 기재할 수 없는 항목\*과 「대입제도 공정성 강화방안」(2019.11.28.)에 따른 학생부 주요항목 내 변경 사항\*은 작성할 수 없고, 어학연수 등 사교육 유발요인이 큰 교외 활동의 경우에도 작성이 제한됩니다. 이를 준수하지 않았을 경우 평가에서 불이익을 받을 수 있으니, 작성을 금지합니다.

**[※ 학교생활 기타활동 증빙서식 활동내용 기재금지 항목]**

- 가. 각종 공인어학시험 참여사실과 그 성적 및 수상실적
- 나. 교과·비교과 관련 교외대회 참여사실과 그 성적 및 수상실적  
(학교장의 참가 허락을 받아 참여한 각종 교외대회에서의 수상실적도 기재 불가)
- 다. 교외 기관·단체(장)등에게 수상한 교외상(표창장, 감사장, 공로상 등도 기재 불가)
- 라. 교내·외 인증시험 참여 사실이나 그 성적
- 마. 모의고사·전국연합학력평가 성적(원점수, 석차, 석차등급, 백분위 등 성적관련 내용 일체) 및 관련 교내 수상실적
- 바. 논문을 학회지 등에 투고 또는 등재하거나 학회 등에서 발표한 사실
- 사. 도서출간 사실
- 아. 지식재산권(특허, 실용신안, 상표 디자인) 출원 또는 등록사실
- 자. 어학연수, 봉사활동 등 해외 활동실적 및 관련 내용
- 차. 부모(친인척 포함)의 사회·경제적 지위(직종명, 직업명, 직장명, 직위명 등) 암시 내용
- 카. 장학생·장학금 관련 내용
- 타. 구체적인 특정 대학명, 기관명(기구, 단체, 조직 등 포함), 상호명, 강사명 등
- 파. 교내대회 참여사실과 그 성적 및 수상실적
- 하. 자격증 명칭 및 취득사실

**[※ 「대입제도 공정성 강화방안」에 따른 학생부 주요항목 내 변경 사항]**

- 가. 영재·발명교육 실적 대입 미반영
- 나. 자율동아리 대입 미반영
- 다. 청소년단체활동 미기재
- 라. 개인봉사활동 실적 대입 미반영
- 마. 독서활동 대입 미반영

7. 지원자 성명, 출신고교, 부모(친인척 포함)의 실명을 포함한 사회적·경제적 지위(직종명, 직업명, 직장명, 직위명 등)를 암시하는 내용을 기재할 경우, 평가에 불이익을 받을 수 있으니, 작성을 금지합니다.

**본인은 학교생활 기타활동 증빙서식 작성방법 및 유의사항을 숙지했으며, 해당사항 위반에 따른 조치에 대해서는 이의를 제기하지 않겠습니다.**

2024년    월    일

지원자: \_\_\_\_\_ (인)

**대구대학교 총장 귀하**