



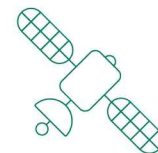
2025学年度第1学期  
外国留学生（新入·插班）  
特别招生指南

2024. 9. 30.



대구대학교  
DAEGU UNIVERSITY





# CONTENTS

<b>I.外国留学生特别招生简章主要事项</b>	<b>1</b>
1. 招生专业及招生人员	1
2. 申请资格	6
3. 申请日程及方法	7
4. 申请材料	9
5. 学费介绍	10
6. 奖学金制度	11
7. 宿舍	12
8. 申请者注意事项	13
9. 合格者注意事项	13
10. 咨询处	13
<b>II.线上申请</b>	<b>14</b>
11. 线上申请指南	14
[另附1] APOSTILLE认证书介绍	19
[另附2] 直接进入网上入学申请书(二维码)	20





# I 外国留学生特别招生简章主要事项

## 1. 招生专业及招生人员

☐ 招生专业: 可以申请在新入 / 插班 栏中 标记为 ‘○’ 的专业

☐ 新入学招生人员: 无限制

学院	招生专业名称		新入学
公共人才 学院	公共人才 系列	公共安全系	消防·行政学专业 ○
			公职法务专业 ○
		警察系	警察行政学专业 ○
			自治警察学专业 ○
		国防军事专业 ○	
		房地产知识专业 ○	
全球经营 学院	全球经营 系列	经营系*	经营专业 ○
			会计专业 ○
		经济金融通商专业 ○	
		酒店观光经营系*	观光航空专业 ○
			酒店观光餐饮服务专业 ○
		日语日本专业 ○	
社会科学 学院	社会科学 系列	国际系*	韩语教育专业 ○
		社会福利专业 ○	
		青少年商谈福利专业 ○	
		儿童家庭福利专业 ○	
		终生教育福利专业 ○	
		媒体传播系*	视频内容专业 ○
保健生物 学院	保健生物 系列		广告PR专业 ○
		文献信息专业 ○	
		心理专业 ○	
		保健医疗信息专业 ○	
		应急救援专业 ○	
		动物资源专业 ○	
保健生物 学院	保健生物 系列	宠物产业专业 ○	
		智能园艺专业 ○	
		食品加工餐饮专业 ○	



学院	招生专业名称		新入学
IT·工科 学院	IT·工科 系列	建筑工学专业	○
		消防安全防灾专业	○
		机械汽车工学系*	○
		机械工学专业	○
		未来汽车工学专业	○
		食品营养专业	○
		造景·庭院设计专业	○
		能源系统工学专业	○
		电子电气工程系	○
			○
艺术设计 学院	艺术设计 系列	漫画动画系*	○
			○
		视觉设计融合学系	○
			○
		视觉设计专业	○
		服务营销设计专业	○
		产业设计专业	○
		服装设计专业	○
		Beauty Style专业	○
		室内建筑设计专业	○
康复科学 学院	康复科学 系列	游戏专业	○
		物理治疗专业	○
		工作治疗专业	○
		语言治疗专业	○
		康复商谈专业	○
		康复心理专业	○
		医疗康复专业	○
文化艺术系*		康复与健康增进专业	○
		网络媒体文艺创作专业	○
		文化内容专业	
体育休闲系	体育休闲 系列	公演艺术专业	
		体育专业	○
		体育休闲专业	○
		体育医疗保健专业	○

\*本科申请者专业选择 : 根据学生志愿和本校的学科(专业)分配为方针 完成2学期后决定



☐ 插班招生人员: 无限制

### 1) 韩国语课程

学院	招生专业名称			插班	备注
公共人才专业	公共人才系列	公共安全系	消防·行政学专业	○	
		警察系	警察行政学专业	○	
			自治警察专业	○	
		国防军事专业		○	
		房地产知识专业		○	
全球经营学院	全球经营专业	经营系	经营专业	○	
			会计专业	○	
		经济金融通商专业		○	
		酒店观光经营学	观光航空专业	○	
			酒店观光餐饮服务专业	○	
		日本語日本专业		○	
		国际系	韩国语教育专业	○	
			韩语翻译专业	○	不能插大二
			国际语言专业	○	不能插大二
社会科学学院	社会科学系列	社会福利专业		○	
		青少年商谈福利专业		○	
		儿童家庭福利专业		○	
		终生教育福利专业		○	
		媒体传播系	视频内容专业	○	
			广告PR专业	○	不能插大三，四
		文献信息专业		○	
心理专业		○			
保健生物学院	保健生物系列	保健医疗信息专业		○	不能插大三，四
		应急救援专业		○	不能插大三，四
		动物资源专业		○	
		宠物产业专业		○	
		智能园艺专业		○	
		食品加工餐饮专业		○	



学院	招生专业名称		插班	备注	
IT·工科 学院	IT·工科 系列	建筑工学专业		○	
		环境技术工学专业		○	不能 插大二，三
		消防安全防灾专业		○	不能 插大三，四
		机械汽车工学系	机械工学专业	○	
			未来汽车工学专业	○	
		食品营养专业		○	
		造景·庭院设计专业		○	
		能源系统工学专业		○	
		电子电气工程系	半导体电子工学专业	○	
			电气工学专业	○	
		计算机信息工学系	计算机工学专业	○	
			计算机编程专业	○	
			网络安全专业	○	
艺术设计 学院	艺术设计 系列	漫画动画系	影视动画专业	○	
			网漫专业	○	不能 插大三，四
		视觉设计融合学系	视觉设计专业	○	
			服务营销设计专业	○	
		产业设计专业		○	
		服装设计专业		○	
		Beauty Style专业		○	不能 插大三，四
		室内建筑设计专业		○	
		游戏专业		○	不能 插大三，四
康复科学 学院	物理治疗专业		○		
	工作治疗专业		○		
	康复科学 系列	语言治疗专业	○		
		康复商谈专业	○		
		心理康复专业	○		
		医疗康复专业	○		
		康复与健康增进专业	○		
文化艺术系		网络媒体文艺创作专业	○		
		文化内容专业	○		
		公演艺术专业	○		
体育休闲 系	体育休闲 系列	体育专业	○		
		体育休闲专业	○		



## 2) 中文课程

学院	招生专业名称		招生年级
公共人才系	法学系	法学专业	3, 4年级
全球经营学院	经营系	经营专业	4年级
		会计专业	3, 4年级
	经济金融通商专业		4年级
	酒店观光经营学	酒店旅游餐饮服务专业	4年级
	国际系	国际语言专业	4年级
保健生物学院	保健生物系列	智能园艺专业	4年级
IT·工科学院	IT·工科系列	建筑工学专业	4年级
		机械汽车工学系	未来汽车工学专业
		造景·庭院设计专业	4年级
		计算机情报学	网络安全专业
文化艺术系	文化内容专业		3年级

표 7



## 2. 申请资格

### ☐ 申请资格

区分	父母都是外国人的学生	在外国已修全部课程的外国人
共同	<ul style="list-style-type: none"> <li>· 父母及学生都是外国人的情况或之后取得外国国籍 ( 获得公民权 ) 的情况都符合</li> <li>· 无论是国外或国内所在的学校都必须已修小学· 中等的教育课程</li> </ul>	<ul style="list-style-type: none"> <li>· 小学· 中等教育课程中只要有在韩国国内学校就读过的情况下, 不符合申请资格</li> <li>· 在学制未满12年的国家完成小学· 中等教育课程的学生符合申请资格</li> </ul>
※ 双重国籍(韩国国籍+外国国籍)持有者不可申请		
新入学	1. 高中毕业(预毕业)者或被认定为具有同等以上学历者 2. 承认该国之间的学制差异	
插大二	在国内外正规4年制大学完成1年级 ( 2个学期 ) 以上、完成规定的学分的人及被认定为具有同等以上学历的人或专科学校 ( 2年制或3年制 ) 毕业 ( 预毕业 ) 的人	
插大三	在国内外正规4年制大学完成2年级 ( 4个学期 ) 以上课程并完成规定学分的人及被认定为具有同等以上学历的人或专科学校 ( 2年制或3年制 ) 毕业 ( 预毕业 ) 的人	
插大四	专科学校大三学科毕业 ( 预毕业 ) 者	

### ☐ 语言能力认定基准

1) 新入学及插班 ( 韩国语课程 ) 申请者须满足以下韩国语能力认证标准中的1个以上

区分	执行处	认定基准	有效时间
TOPIK(PBT/ IBT) <sup>(1)</sup>	国立国际教育院	3级以上 (艺体系2级以上)	申请日为基准有效的成绩
DU TOPIK (大邱大学韩语能力考试)	大邱大学 <sup>(2)</sup>	合格者	申请日为基准有效的成绩 ※应试日起2年有效期
大邱大学 韩语教育中心	-	3级以上结业者	申请日为基准的有效课程 3级以上结业者符合
世宗学堂	世宗学堂财团	中级课程以上结业者	申请日为基准有效的成绩
社会统合项目	法务部	3级以上已修者或预先评估 61分以上取得者	申请日为基准有效的成绩

(1) 根据两校 ( 机关 ) 间的协议入学时, 可另行制定韩国语能力认证标准

(2) 在国外实施的「大邱大学韩国语能力考试」可委托合作大学 ( 机构 ) 实施。

※ 但是, 新生入学国际学部 ( 韩国语教育专业 ) 及插班入学 ( 3年级 ) 国际学部 ( 韩国语翻译专业 ) 可以报考与韩国语相关的语言成绩不高的学生。

2) 插班(中文课程) 申请者本人和父母需全部持有中国国籍,并母语为标准中文(现代标准汉语)



### 3. 申请日程及方法

#### ☐ 共同事项

- 1) 1~3批招生新入和插班全部同时进行，日程全部以**韩国时间为准**
- 2) 所有材料需在截止日之前提交，截止日过后提交的材料认定为无效
- 3) 合格者及通知书都在**线上申请的主页进行通知**，**申请者本人确认**
- 4) **在学费缴纳截止日之前通过个别虚拟账户完成缴纳才是最终登记者**

#### ☐ 招生日程

区分	1批 招生	2批 招生	3批 招生
网络申请及 提交申请材料	2024. 10. 21.(一) ~11. 8.(五) 17:00前	2024. 12. 11.(三) ~12. 23.(一) 17:00前	2025. 1. 24.(五) ~2. 3.(一) 17:00前
国内进行 DU TOPIK (以申请者为准)	2024. 11. 13.(三) 14:00 ※ 场所用邮件另行通知(预计)	2024. 12. 26.(四) 14:00	无
提交补充材料	无	2024. 12. 26.(四) 17:00	无
合格者公布	2024. 12. 2.(一)	2025. 1. 16.(四)	2025. 2. 19.(三)
发放合格证及学费单	2024. 12. 2.(一) ~12. 9.(一)	2025. 1. 16.(四) ~1. 23.(四)	2025. 2. 19.(三) ~2. 26.(三)
发放标准入学许可书	2024. 12. 16.(一) 之后	2025. 1. 27.(一) 之后	2025. 2. 27.(四) 之后
新生入学会	2025. 2. 27.(四) 14:00, 详细日程后续通知		
开学	2025. 3. 4.(二)		

#### ☐ 申请费: 100,000韩币

- 1) 缴纳期间: 对应招生期间的网络申请期间内(网申)
- 2) 在缴纳期间未向以下账户缴纳申请费的情况自动取消网络申请
- 3) 向以下账户转账后 **收据(或 缴费凭证)**与申请书原件一并提交

银行	IM BANK(大邱银行)
账户	207-04-000059-2
收款人名称	大邱大学
注意事项	转账时必须以申请者韩文或英文名转账

#### 4) 关于退还申请费注意事项

##### (1) 退款基准



- ▷ 仅限在申请期间内提交[取消报名及申请费退还申请书]时全额退还申请费
  - ▷ 申请期间后因自然灾害、其他事故等原因无法参加入学录取时,可提交[取消报名及申请退还择优录取费申请书]和[凭证文件],经本校审核后退还申请费
  - ▷ 因我大学情况取消入学时,全额退还申请费
- (2) 退款方法:可转账至我校申请人账户,也可由申请人直接访问学校进行退款
- (3) 其他事项
- ▷ 后续发生申请费退款事由时,申请人应迅速办理退款申请及本人退款账户信息提供程序
  - ▷ 退还申请费时,扣除银行汇款相关手续费后予以返还,手续费超过返还金额的,不予返还
  - ▷ 简章中未明示的申请费退款事项按照《高等教育法施行令》和国际处规定执行。

☐ 国内 DU TOPIK 考试费: 50,000韩元(应试者缴纳)

- 缴纳期限及方法与以上介绍的申请费统一

☐ 选拔要素

招生单位	选拔方法	比例(%)	满分
全招生单位	材料审核	100	100

- 材料审核: 材料审核审查委员会会对报名资格、材料是否齐全及综合学业执行能力进行评价,选拔获得60分(满分100分)以上的学生

☐ 申请方法

①	线上申请网站报名( <a href="https://intl.daegu.ac.kr">https://intl.daegu.ac.kr</a> )
②	id生成及登录
③	申请注意事项及确认入学简章
④	编辑申请书,保存
⑤	最后确认申请书输入的内容
⑥	提交申请书并打印,在申请书上贴证件照
⑦	申请费及国内 DU TOPIK 考试费(申请者) 缴纳
⑧	在提交材料期间准备申请书及所有材料提交至国际处



## 4.申请材料

提交材料		新入	插班
①	网络申请书材料全部 原件1份 ※ 在线上(网络上)编辑材料后打印 (入学申请书,志愿动机及选择专业目的,学历调查书 各1份)	O	O
②	语言能力认证证明书 原件 1份 ▷ 新入及插班(韩语课程): 以下材料择一提交 - 韩国语能力考试(TOPIK) 成绩证明书 - 大邱大学韩国语教育中心 Level 3以上结业证 - 大邱大学韩国语能力考试合格证 - 大邱大学韩国语能力考试应试原书(韩国) - 世宗学堂韩国语结业证 - 社会统合项目教育确认书或预估评价成绩证明 ▷ 插班(中文课程): 身份证复印件, ※ 有语言能力认证证明书时提交	O	O
③	申请者(国际)护照 复印件 1份	O	O
④	申请者外国人登陆证(正反面) 复印件1份 ※ 持有外国人登陆证时提交(非在韩滞留者不需要提交)	O	O
⑤	父母(国际)护照 复印件 各1份, ※ 没有护照的情况下可提交该国身份证	O	O
⑥	家庭(亲属)关系证明或出生证明 原件(翻译公证件) 1份 ※ 中国国籍申请者可提交户口本复印件(申请者与父母在同一本户口本时)	O	O
⑦	存款证明书 原件 1份 ▷ 本人或父母名义的存款证明 16,000,000韩币以上 ※ 提交文件时为准30天内签发的证明书。但是,注明有效期的余额证明书自签发之日起仅限6个月,有效期必须在入学日(2025. 3. 1. 预定)以后到期 ※ 申请者是就读于我校的学生(语言研修生、交换生等),可提交存入8,000,000韩元以上1个月部分的韩国银行存款证明书 ※ 滞留在韩国的申请者提交韩国银行的存款证明书(以申请书受理日为准3个月以内)。	O	O
⑧	高中毕业(预毕业)证明书 <sup>※1)</sup> 原件 1份 ▷ Apostille 或获得领事认证的学历证明材料 ※部分对应: 插班申请者国内外4年制本科课程中已修2年以上课程的学生提交	O	*部分对应
⑨	高中全学年成绩单 原件 1份	O	X
⑩	大学学历(毕业, 预毕业, 结业) 证明书 <sup>※2)</sup> 原件 1份 ▷ Apostille 或获得领事认证的学历证明材料	X	O
⑪	大学全学年成绩单 原件 1份 ※ 每科必须标明学分及百分位成绩(或补充材料提交)	X	O

### ※ 提交申请材料的相关事项

- ▶ 所有材料可以以复印件提交(但,必须提交原件对照本或原件)
- ▶ 材料用韩语或英语以外的语言提交时, 为了确认事实和审查请提交翻译本
- ▶ ⑧~⑩ 提交文件不能退还/签证(签发签证、变更滞留)所需的文件由申请人单独准备
- ▶ 提交毕业预定及在校证明者, 发表合格者后追加提交最终学历证明文件及成绩单
- ▶ 注1)、注2)中国国籍学生可提交中国教育部学历认证证明书签发网站签发的毕业认证书原件。  
(<http://www.cdgd.edu.cn> 或 <http://www.chsi.com.cn>)



## 5. 学费介绍

系列	招生专业名称	课程费(韩元)
人文社会	消防与行政学专业、公职法务专业、警察行政学专业、自治警察学专业、国防军事专业、房地产知识专业、法学专业、经营学专业、会计学专业,经济金融通商专业,酒店观光经营专业,观光航空经营专业,酒店观光餐饮服务专业,日语专业,国际专业,韩语教育专业,韩语翻译学专业,国际语言文学专业,社会福利学科,社会福祉学科,青少年福利学科,儿童福利学科,终生教育福利专业,网络教育学科(新生),文献情报专业,心理专业,文化艺术专业,网络媒体文艺创作专业,文化内容专业,公演艺术专业	3,498,000
理科体育	保健医疗信息专业、动物资源专业、宠物产业专业、智能园艺专业、物理治疗专业、作业治疗专业、语言治疗专业、康复咨询专业、康复心理学专业,医疗康复专业,康复健康增进专业,护理专业,体育休闲专业,体育保健专业	4,485,000
工科	应急救援专业、食品加工餐饮专业、建筑工程专业、环境技术工程专业、消防安全防灾专业、机械汽车工程专业、机械工程专业、未来汽车工程专业、食品联营专业的,造景·庭院设计专业的,能源电池专业的,半导体电子工程专业的,电气工程专业,计算机工程专业,计算机软件专业,网络安全专业	4,809,000
艺能	网络漫画影像动画专业、影像动画专业、网络漫画专业、视觉设计专业、服务营销设计专业、产业设计专业、时尚设计专业、Beauty style专业、室内建筑设计专业,游戏专业	5,103,000
媒体传播 (※ 大2~4 插班)	影视内容专业, 广告PR专业	3,697,000

※ 上述学费是以2024学年度为基准计算的,根据2025学年度学费制定标准可能会变动。



## 6. 奖学金制度

※ 奖学金制度会根据大邱大学变动而变动

☐ 新入·插班生入学奖学金

区分	奖学金名称	提供对象	奖学金额	提供基准
新入	TOPIK成绩	TOPIK 6级 提交者	免8学期全部学费	* 海外同胞(比如: 朝鲜族)除外 * 韩国高中毕业生除外 * 每学期12学分以上, 各科成绩必须拿到及格以上且学分3.5学分以上者
		TOPIK 5级 提交者	免4学期学费	
		TOPIK 4级 提交者	免2学期学费	
		TOPIK 3级 提交者	免第1学期学费	* 第二学期12学分以上, 各科成绩必须拿到及格以上且学分3.5学分以上者
	韩国语教育中心课程或 TOPIK (DU-TOPIK)	教育中心 3~6级 结业者	免第1学期学费的50%	* 本校韩国语教育中心正规课程结业者
		DU TOPIK 合格者	免第1学期学费的40%	
		TOPIK 2级 提交者		* 除艺体类新生外
插班大二大三	TOPIK成绩	TOPIK 6级提交者	免2学期学费	* 海外同胞(比如: 朝鲜族)除外 * 韩国高中毕业生除外 * 每学期12学分以上, 各科成绩必须拿到及格以上且学分3.5学分以上者
		TOPIK 4~5级 提交者	免1学期学费	* 海外同胞(比如: 朝鲜族)除外 * 韩国高中毕业生除外
	韩国语教育中心课程或TOPIK (DU-TOPIK)	TOPIK 3级 提交者	免第1学期学费的50%	
		教育中心 3~6级 结业者	免第1学期学费的40%	* 本校韩国语教育中心正规课程结业者
		DU TOPIK 合格者	免第1学期学费的30%	
		TOPIK 2级 提交者		* 除艺体类插班生外

※ 世宗学堂中级1已修, 法务部社会统合项目第3阶段修业或事前评价61分以上, 以TOPIK 3级为准进行认证

※ 世宗学堂中级2已修, 法务部社会统合项目4阶段修业或事前评价81分以上被认定为TOPIK 4级

※ 国内外机构的外部奖学金受惠者请另行咨询

☐ 在校生奖学金

提供对象	区分	提供基准(平均分)	提供额度	备注
外国人在校生 (前学期已修12学分以上)	成绩优秀	4.2 以上	课程费100%	* 适用于第二学期起 * 插班大四除外
		4.0 以上 ~ 4.2 未滿	课程费 70%	
		3.0 以上 ~ 4.0 未滿	课程费 50%	
	推荐	2.5 以上 ~ 3.0 未滿	课程费 30%	

☐ 在校生 TOPIK 奖学金

取得级数	学年	提供额度	备注
4级	1	400,000원	* 入学后取得的成绩以提交日为准
	2	200,000원	* 入学时取得4级以上成绩者及4年级以后成绩获得者除外
	3	100,000원	



## 7. 宿舍

区分		学期(4个月)	放假(2个月)	备注
国际馆 (外国人专用宿舍)	2人寝	875,000韩元	434,000韩元	独立淋浴室(卫生间), 冷暖房, 电梯, 料理室
飞虎生活馆	2人寝 B型	667,000韩元	337,000韩元	公用淋浴室(卫生间), 冷暖房

※ 宿舍(国际馆, 飞虎生活馆)房间是随机分配的, 宿舍费可能会变有更

※ 以上费用为宿舍住宿费及管理费, 不包含餐费

## 8. 申请者注意事项

☐ 2025年度 第1学期(3月入学) 外国人特别招生 1批 合格者无法申请 2, 3批招生, 2批 合格者无法申请 第三批

☐ 申请方法

1) 申请志愿书(线上): 申请网站/ <https://intl.daegu.ac.kr>

2) 申请材料: 线上申请完毕后以邮寄或亲自访问的形式提交材料

**※ 请务必确认招生简章内容及注意事项(未确认时责任在于申请者本人)**

☐ 大邱大学本科的在学生, 不可以申请外国人特别选拔(入学)有关的志愿申请

☐ 提交文件的所有内容都要准确地记载, 收到文件后无法更正。 入学申请书及提交文件制作错误、遗漏记载事项等造成的不利后果由申请者负责, 所接收文件的记载事项不得变更或取消

☐ 如果提交的材料被确认为造假材料时, 取消入学资格, 不允许入学。

☐ 最终在2所以上大学重复注册时, 取消录取资格。

☐ 入学申请书上写错联系方式(地址和电话号码)或因失去联系而无法进行各种通知, 取消录取资格时, 所有责任由申请人本人承担。

☐ 即使是入学合格并缴纳学费的申请者, 若相关机关拒绝签发签证或无法入境, 也将被取消合格资格。

☐ 提交申请材料时, 提交预毕业证明书的申请者, 若在入学前未提交毕业证明书, 将被取消合格资格。

☐ 提交的文件概不退还(但考虑到毕业证书原件等各国特殊原因, 部分文件在审核结束后返还)

☐ 本国政府及机关或其他外部机关的奖学金受惠者需提交奖学金支付机关签发的修学期间学费支付预定证明书(奖学金证明书)

☐ 签证申请或变更、学校变更事项需由申请人本人确认

☐ 以上注意事项以外的事项以大学教育入学部为基准进行, 简章中未明示的事项按照大邱大学国际处规定。

## 9. 合格者注意事项

☐ 入学的外国留学生必须加入我校指定的留学生保险

☐ 缴纳学费后必须申请或变更留学签证(D-2), 未在期限内申请或变更签证造成的损失应由本人承担。

## 10. 咨询处

☐ 地址: 경북 경산시 진랑읍 대구대로 201 대구대학교 경산캠퍼스, 국제처 국제팀(조형예술대학 5호관 2층 1202호)

☐ 联系方式: Tel. +82-53-850-5696, 5683~5687

Fax. +82-53-850-5699



Email: [oia@daegu.ac.kr](mailto:oia@daegu.ac.kr)

## 国际处位置介绍

-链接: <https://www.daegu.ac.kr/page/54>

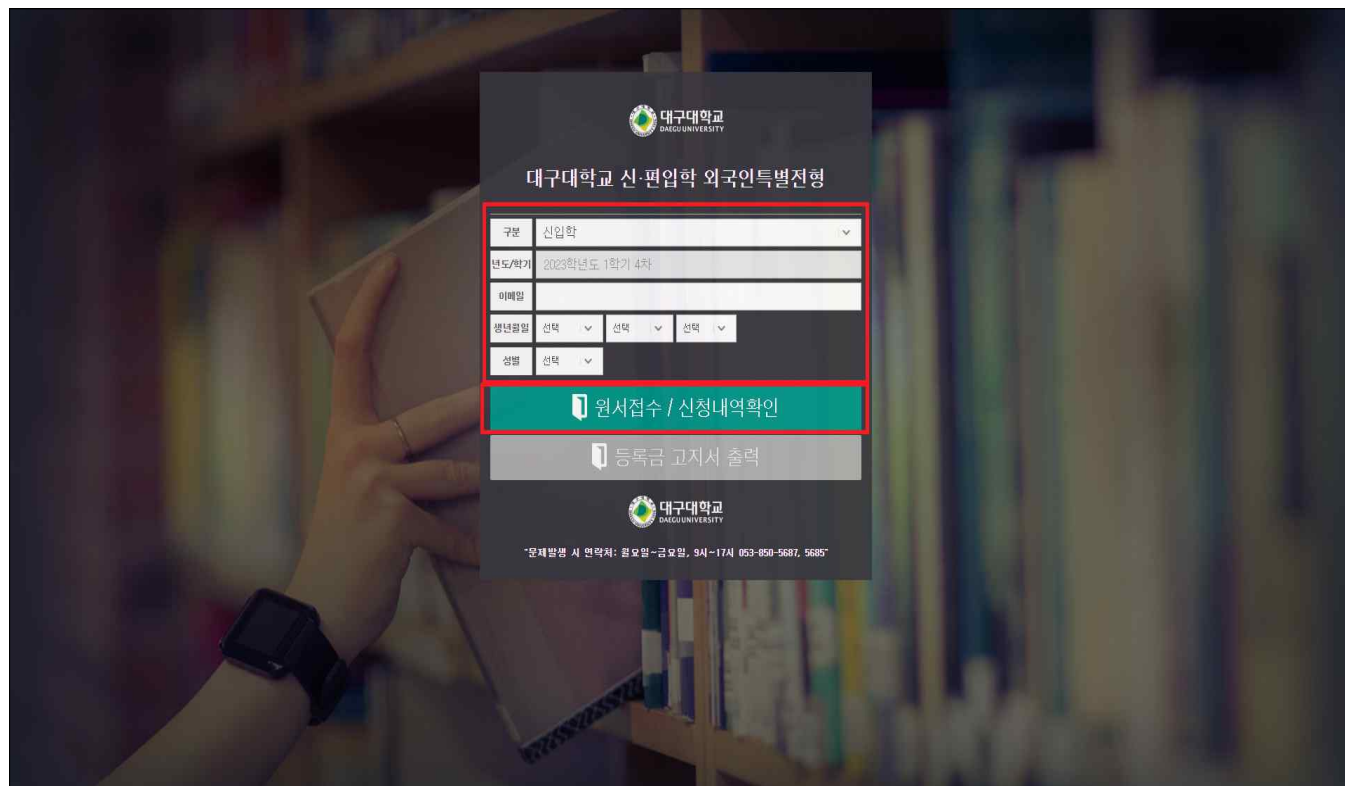




## II

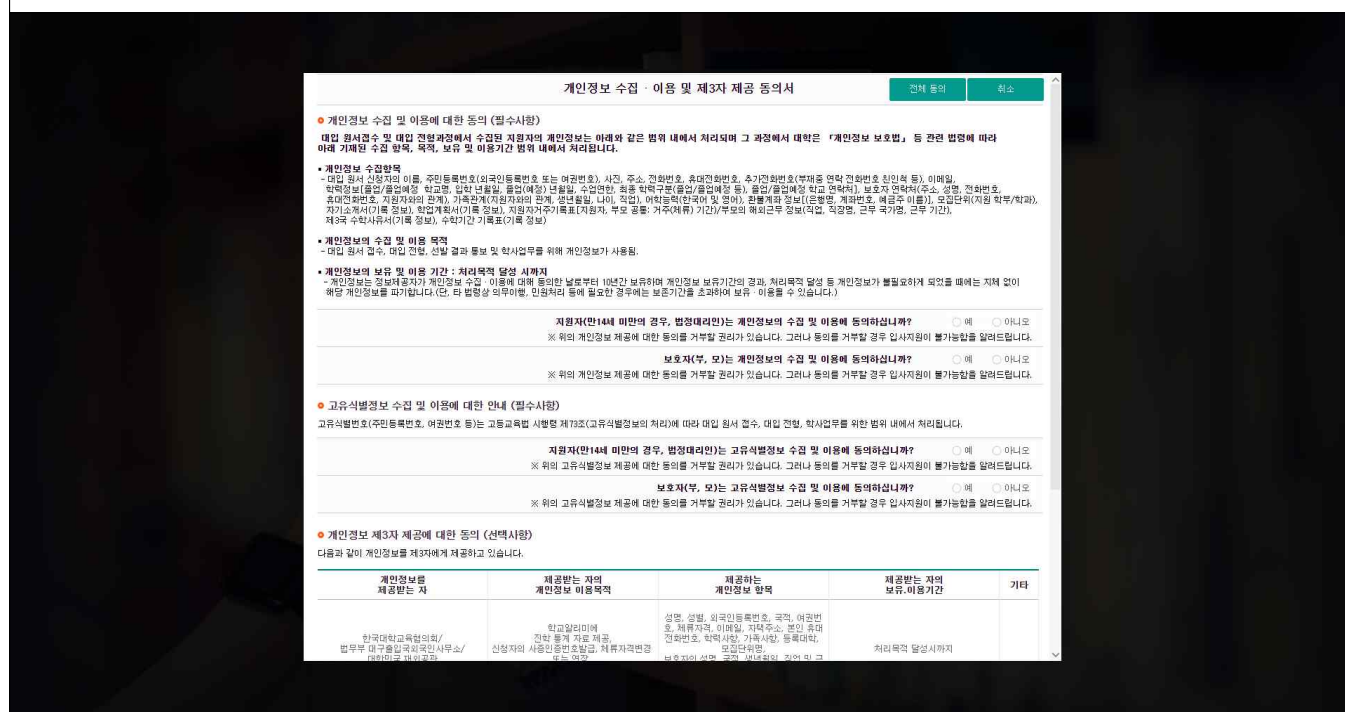
## 网络申请

### 11. 网络报名手册



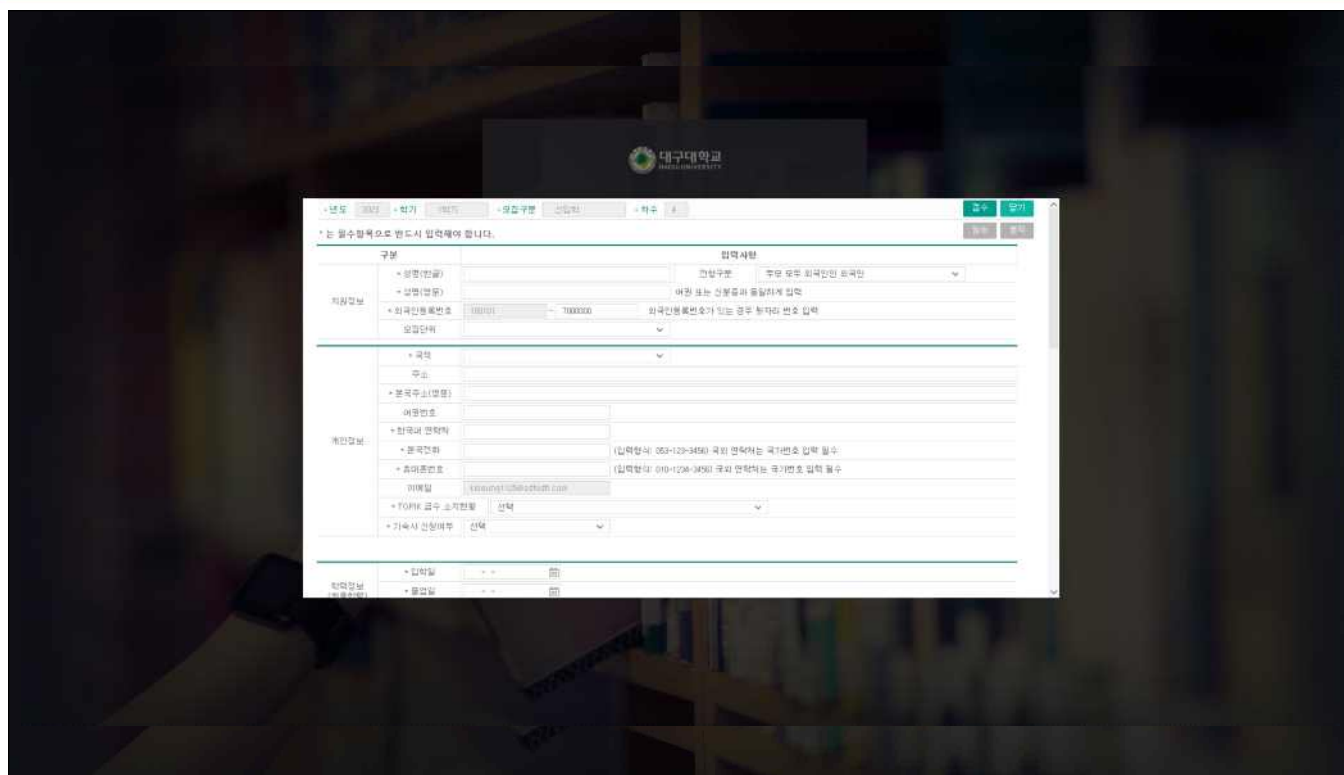
☐ 进入链接申请(<https://intl.daegu.ac.kr>) 并输入申请者信息

☐ 点击'원서접수 / 신청내역확인'



☐ 个人信息收集利用及第三方提供同意书输入





## □ 지원자 정보 입력

\*는 필수항목으로 반드시 입력해야 합니다.

구분		입력사항	
지원정보	*성명(한글)		전월구분
	*성명(영문)		부모 모두 외국인인 외국인
	*외국인등록번호	- 7000000	여권 또는 신분증과 동일하게 입력
	모집단위		외국인등록번호가 있는 경우 뒷자리 번호 입력
개인정보	*국적		
	주소		
	*본국주소(영문)		
	여권번호		
	*한국내 연락처		
	*본국전화		(입력형식: 053-123-3456) 국외 연락처는 국가번호 입력 필수
	*휴대폰번호		(입력형식: 010-1234-3456) 국외 연락처는 국가번호 입력 필수
	이메일		
*TOPIK 급수 소지현황		없음	대구대학교 한국어능력시험 응시 예정자는 '없음'을 클릭
*기숙사 신청여부	선택		



학력정보 (최종학력)	* 입학일	-- --	
	* 졸업일	-- --	
	* 출신고교		

\* 졸업증명서와 다른 경우 불이익이 있을 수 있습니다.

학력조회	* 주소 (School Address [ZipCode])			
	* 이메일 (School E-mail Address)			
	* 전화번호 (School Phone Number)			
	* 팩스번호 (School Fax Number)			

	No	지원자와의 관계	성명		생년월일	국적	직업
			자국명	영문명			
가족사항	*	1			0000-01-01 월		
	*	2			0000-01-01 월		
		3			0000-01-01 월		
		4			0000-01-01 월		
		5			0000-01-01 월		

보호자 연락처	* 성명			
	* 지원자와의 관계			
	* 주소(영문)			
	* 휴대전화			

한국내 연락처	성명			
	지원자와의 관계			
	주소			
	휴대전화			

\* 대구대학교 및 학과 지원절기에 대해 한국어로 기술합니다.

0 / 1,300 Bytes

* 지원증거 및 첨공선택파일	
-----------------------	--



·년도  ·학기  ·모집구분  ·차수  접수 닫기

\*는 필수항목으로 반드시 입력해야 합니다.

구분	입력사항
지원정보	*성명(한글) <input type="text"/> 전형구분 <input type="text"/>
	*성명(영문) <input type="text"/> 여권 또는 신분증과 동일하게 입력
	*외국인등록번호 <input type="text"/> - <input type="text"/> 외국인등록번호가 있는 경우 뒷자리 번호 입력
	모집단위 <input type="text"/>

☐ 申请者信息输入完成后,点击 '접수'

※ 提交后可以修改, 但注意招生单位提交后无法修改

☐ 修改后点击 '수정' 后才能保存

※ 请注意点击'수정'后, 不点击'발송' 按钮的情况下在后台反映的仍旧是未修改的申请信息

·년도  ·학기  ·모집구분  ·차수  이미 원수 접수하였습니다. 접수마감일까지 수정가능합니다. 수정 발송 닫기

\*는 필수항목으로 반드시 입력해야 합니다.

구분	입력사항
지원정보	*성명(한글) <input type="text"/> 전형구분 <input type="text"/>
	*성명(영문) <input type="text"/> 여권 또는 신분증과 동일하게 입력
	*외국인등록번호 <input type="text"/> - <input type="text"/> 외국인등록번호가 있는 경우 뒷자리 번호 입력
	모집단위 <input type="text"/>

☐ 发送后可打印所有材料

※ 发送后无法修改请慎重考虑

·년도  ·학기  ·모집구분  ·차수  이미 원수 접수하였습니다. 접수마감일까지 수정가능합니다. 수정 출력 닫기

\*는 필수항목으로 반드시 입력해야 합니다.

구분	입력사항
지원정보	*성명(한글) <input type="text"/> 전형구분 <input type="text"/>
	*성명(영문) <input type="text"/> 여권 또는 신분증과 동일하게 입력
	*외국인등록번호 <input type="text"/> - <input type="text"/> 외국인등록번호가 있는 경우 뒷자리 번호 입력
	모집단위 <input type="text"/>

☐ 点击'출력'并打印





## 외국인 특별전형 입학원서

사진  
(3×4cm)

입학년도		입학학기		모집차수	
------	--	------	--	------	--

### 1. 지원정보

전형구분		입학구분	
모집단위	대학		
	학과(부)		
	학과, 전공		

- ☐ 在打印的申请书上贴上照片
- ☐ 在各姓名栏中签名或盖章
- ☐ 其他疑问请咨询 ☎053-850-5696



## [另附 1]

### [Apostille 认证书 介绍]

1. Apostille协约:为了使协约国之间更容易进行公文相互间的认证, 废除外国公馆领事确认等复杂的认证程序, 而是由公文发行国对此进行确认为主要内容多边协约。
2. 确认对象文件:外国政府机关发行的文件和公证人公证的文件
  - 甲.外国政府机关发行文件:家庭关系证明书、国立公立学校发行成绩证明书等
  - 乙. 公证文件:私立学校发行证明书、诊断书、公司及银行发行文件等

※ 仅限于加入Apostill的国家(未加入公约的国家提交驻在国的韩国领事或驻韩本国公馆领事签发的证明文件)。
3. 发放方法:对于外国学校等发放的各种证明书, 须向本国学校所在国指定的政府机关申请Apostille认证书后领取 ([www.hcch.net](http://www.hcch.net))
4. Apostille参与国现状 ([https://www.0404.go.kr/consulate/consul\\_apo.jsp](https://www.0404.go.kr/consulate/consul_apo.jsp) 参照)

地区	参与国
亚洲, 大洋洲	新西兰、纽埃、马绍尔群岛、毛里求斯、蒙古、瓦努阿图、文莱、萨摩亚、新加坡, 澳大利亚( 澳大利亚 )、印度, 印度尼西亚, 日本, 中国( 含澳门, 香港 )、库克群岛, 塔吉克斯坦, 汤加, 巴基斯坦, 帕劳, 斐济, 菲律宾, 韩国
欧洲	希腊、荷兰、挪威、丹麦、德国、拉脱维亚、俄罗斯、罗马尼亚、卢森堡, 立陶宛, 列支敦士登, 北马其顿, 摩纳哥, 蒙特内哥罗, 摩尔多瓦, 马耳他, 比利时, 白俄罗斯, 波斯尼亚和黑塞哥维那, 保加利亚, 圣马力诺, 塞尔维亚, 瑞典, 西班牙, 斯洛伐克, 斯洛文尼亚, 亚美尼亚, 冰岛, 爱尔兰, 阿塞拜疆、安道尔、阿尔巴尼亚、爱沙尼亚、英国、奥地利、乌兹别克斯坦、乌克兰、意大利, 格鲁吉亚, 捷克, 哈萨克斯坦, 科索沃, 克罗地亚, 基尔基斯坦, 塞浦路斯, 突厥基耶, 葡萄牙, 波兰, 法国, 芬兰, 匈牙利
北美	美国( 包括关岛、毛利群岛、塞班岛、波多黎各)、 加拿大
中南美	圭亚那、危地马拉、格拉纳达、尼加拉瓜、多米尼加共和国、多米尼加联邦、墨西哥、巴巴多斯、巴哈马, 委内瑞拉, 伯利兹, 玻利维亚, 巴西, 圣卢西亚, 圣文森特, 圣基茨尼维斯, 苏里南, 阿根廷, 安提瓜和巴巴多斯, 乌拉圭, 智利, 哥斯达黎加, 哥伦比亚, 特立尼达和多巴哥, 巴拿马, 巴拉圭, 牙买加
非洲	纳米比亚、南非、利比里亚、莱索托、马拉维、博茨瓦纳、圣多美和普林西比、塞内加尔、塞舌尔, 埃斯瓦蒂尼, 佛得角, 布隆迪, 突尼斯
中东	摩洛哥、巴林、沙特阿拉伯、阿曼、以色列



[另附 2] 直接进入网络申请页面(二维码) 介绍

## 直接进入网络申请页面









