

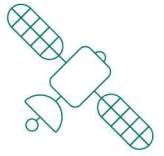


# 2025학년도 제1학기 신·편입학 외국인특별전형 모집요강

2024. 9. 30.

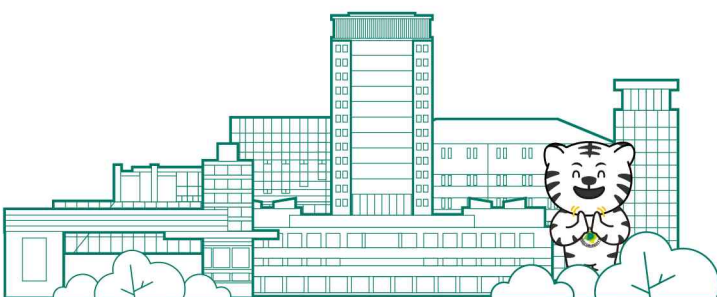


**대구대학교**  
DAEGU UNIVERSITY



# CONTENTS

|                           |  |    |
|---------------------------|--|----|
| I.외국인특별전형 주요사항            |  | 1  |
| 1. 모집단위 및 인원              |  | 1  |
| 2. 지원자격                   |  | 6  |
| 3. 전형일정 및 방법              |  | 7  |
| 4. 지원서류                   |  | 9  |
| 5. 등록금 안내                 |  | 10 |
| 6. 장학제도                   |  | 11 |
| 7. 기숙사                    |  | 12 |
| 8. 지원자 유의사항               |  | 13 |
| 9. 합격자 유의사항               |  | 13 |
| 10. 문의처                   |  | 13 |
| II.온라인 원서접수               |  | 14 |
| 11. 온라인 원서접수 매뉴얼          |  | 14 |
| [별첨1] 아포스티유 확인서 안내        |  | 19 |
| [별첨2] 온라인 입학원서 바로가기(QR코드) |  | 20 |
| [부록1] 지원서류 안내(베트남어)       |  | 21 |
| [부록2] 지원서류 안내(우즈베키스탄어)    |  | 22 |
| [부록3] 지원서류 안내(몽골어)        |  | 23 |
| [부록4] 지원서류 안내(일본어)        |  | 24 |



# I 외국인특별전형 주요사항

## 1. 모집단위 및 인원

☐ 모집단위: 신입학 / 편입학 란에 ‘○’ 표기된 모집단위(전공)은 지원가능

☐ 신입학 모집인원: 제한 없음

| 대학          | 모집단위명       |              | 신입학           |
|-------------|-------------|--------------|---------------|
| 공공인재<br>대학  | 공공인재<br>계열  | 공공안전학부       | 소방·행정학전공 ○    |
|             |             |              | 공직법무전공 ○      |
|             |             | 경찰학부         | 경찰행정학전공 ○     |
|             |             |              | 자치경찰학전공 ○     |
|             |             | 국방군사학과       | ○             |
|             |             | 부동산·지적학과     | ○             |
| 글로벌경영<br>대학 | 글로벌경영<br>계열 | 경영학부*        | 경영학전공 ○       |
|             |             |              | 회계학전공 ○       |
|             |             | 경제금융통상학과     | ○             |
|             |             | 호텔관광경영학부*    | 관광항공경영전공 ○    |
|             |             |              | 호텔관광외식서비스전공 ○ |
|             |             | 일본어일본학과      | ○             |
|             |             | 국제학부*        | 한국어교육전공 ○     |
| 사회과학<br>대학  | 사회과학<br>계열  | 사회복지학과       | ○             |
|             |             | 청소년상담복지학과    | ○             |
|             |             | 아동가정복지학과     | ○             |
|             |             | 평생교육실버복지학과   | ○             |
|             |             | 미디어커뮤니케이션학부* | 영상콘텐츠전공 ○     |
|             |             |              | 광고PR전공 ○      |
|             |             | 문헌정보학과       | ○             |
|             |             | 심리학과         | ○             |
| 보건바이오<br>대학 | 보건바이오<br>계열 | 보건의료정보학과     | ○             |
|             |             | 응급구조학과       | ○             |
|             |             | 동물자원학과       | ○             |
|             |             | 반려동물산업학과     | ○             |
|             |             | 스마트원예학과      | ○             |
|             |             | 식품가공외식학과     | ○             |

| 대학          | 모집단위명       |                  |             | 신입학        |
|-------------|-------------|------------------|-------------|------------|
| IT·공과<br>대학 | IT·공과<br>계열 | 건축공학과            |             | ○          |
|             |             | 소방안전방재학과         |             | ○          |
|             |             | 기계자동차공학부*        | 기계공학전공      | ○          |
|             |             |                  | 미래자동차공학전공   |            |
|             |             | 식품영양학과           |             | ○          |
|             |             | 조경·정원디자인학과       |             | ○          |
|             |             | 에너지배터리학과         |             | ○          |
|             |             | 전자전기공학부          | 반도체전자공학전공   | ○          |
|             |             |                  | 전기공학전공      | ○          |
|             |             | 컴퓨터정보공학부         | 컴퓨터공학전공     | ○          |
| 컴퓨터소프트웨어전공  | ○           |                  |             |            |
| 사이버보안전공     | ○           |                  |             |            |
| 디자인예술<br>대학 | 디자인예술<br>계열 | 웹툰영상애니메이션<br>학부* | 영상애니메이션전공   | ○          |
|             |             |                  | 웹툰전공        |            |
|             |             | 시각디자인융합학부        | 시각디자인전공     | ○          |
|             |             |                  | 서비스마케팅디자인전공 | ○          |
|             |             | 산업디자인학과          |             | ○          |
|             |             | 패션디자인학과          |             | ○          |
|             |             | 뷰티스타일학과          |             | ○          |
|             |             | 실내건축디자인학과        |             | ○          |
| 게임학과        |             | ○                |             |            |
| 재활과학<br>대학  | 물리치료학과      |                  | ○           |            |
|             | 작업치료학과      |                  | ○           |            |
|             | 재활과학<br>계열  | 언어치료학과           |             | ○          |
|             |             | 재활상담학과           |             | ○          |
|             |             | 재활심리학과           |             | ○          |
|             |             | 의료재활학과           |             | ○          |
|             |             | 재활건강증진학과         |             | ○          |
| 문화예술학부*     |             |                  | ○           |            |
|             |             |                  |             | 웹미디어문예창작전공 |
|             |             |                  |             | 문화콘텐츠전공    |
| 공연예술전공      |             |                  |             |            |
| 체육레저<br>학부  | 체육레저<br>계열  | 체육학과             |             | ○          |
|             |             | 스포츠레저학과          |             | ○          |
|             |             | 스포츠헬스케어학과        |             | ○          |

\*학부단위 지원자의 학과(전공) 선택: 학생의 희망과 본교 학과(전공)배정에 관한 지침에 의하여 2개 학기 이수 후 결정

☐ 편입학 모집인원: 제한 없음

1) 한국어트랙

| 대학          | 모집단위명       |             | 편입학         | 비고 |
|-------------|-------------|-------------|-------------|----|
| 공공인재<br>대학  | 공공인재<br>계열  | 공공안전학부      | 소방·행정학전공    | ○  |
|             |             | 경찰학부        | 경찰행정학전공     | ○  |
|             |             |             | 자치경찰학전공     | ○  |
|             |             | 국방군사학과      |             | ○  |
|             |             | 부동산·지적학과    |             | ○  |
| 글로벌경영<br>대학 | 글로벌경영<br>계열 | 경영학부        | 경영학전공       | ○  |
|             |             |             | 회계학전공       | ○  |
|             |             | 경제금융통상학과    |             | ○  |
|             |             | 호텔관광경영학부    | 관광항공경영전공    | ○  |
|             |             |             | 호텔관광외식서비스전공 | ○  |
|             |             | 일본어일본학과     |             | ○  |
|             |             | 국제학부        | 한국어교육전공     | ○  |
|             |             |             | 한국어통번역학전공   | ○  |
|             |             |             | 국제어문학전공     | ○  |
| 사회과학<br>대학  | 사회과학<br>계열  | 사회복지학과      |             | ○  |
|             |             | 청소년상담복지학과   |             | ○  |
|             |             | 아동가정복지학과    |             | ○  |
|             |             | 평생교육실버복지학과  |             | ○  |
|             |             | 미디어커뮤니케이션학부 | 영상콘텐츠전공     | ○  |
|             |             |             | 광고PR전공      | ○  |
|             |             | 문헌정보학과      |             | ○  |
|             |             | 심리학과        |             | ○  |
| 보건바이오<br>대학 | 보건바이오<br>계열 | 보건의료정보학과    |             | ○  |
|             |             | 응급구조학과      |             | ○  |
|             |             | 동물자원학과      |             | ○  |
|             |             | 반려동물산업학과    |             | ○  |
|             |             | 스마트원예학과     |             | ○  |
|             |             | 식품가공외식학과    |             | ○  |

| 대학          | 모집단위명       |                 | 편입학            | 비고             |                |
|-------------|-------------|-----------------|----------------|----------------|----------------|
| IT·공과<br>대학 | IT·공과<br>계열 | 건축공학과           | ○              |                |                |
|             |             | 환경기술공학과         | ○              | 2, 3학년<br>편입불가 |                |
|             |             | 소방안전방재학과        | ○              | 3, 4학년<br>편입불가 |                |
|             |             | 기계자동차공학부        | 기계공학전공         | ○              |                |
|             |             |                 | 미래자동차공학전공      | ○              |                |
|             |             | 식품영양학과          |                | ○              |                |
|             |             | 조경·정원디자인학과      |                | ○              |                |
|             |             | 에너지배터리학과        |                | ○              |                |
|             |             | 전자전기공학부         | 반도체전자공학전공      | ○              |                |
|             |             |                 | 전기공학전공         | ○              |                |
|             |             | 컴퓨터정보공학부        | 컴퓨터공학전공        | ○              |                |
| 컴퓨터소프트웨어전공  | ○           |                 |                |                |                |
| 사이버보안전공     | ○           |                 |                |                |                |
| 디자인예술<br>대학 | 디자인예술<br>계열 | 웹툰영상애니메이션<br>학부 | 영상애니메이션전공      | ○              |                |
|             |             |                 | 웹툰전공           | ○              | 3, 4학년<br>편입불가 |
|             |             | 시각디자인융합학부       | 시각디자인전공        | ○              |                |
|             |             |                 | 서비스마케팅디자인전공    | ○              |                |
|             |             | 산업디자인학과         |                | ○              |                |
|             |             | 패션디자인학과         |                | ○              |                |
|             |             | 뷰티스타일학과         |                | ○              | 3, 4학년<br>편입불가 |
|             |             | 실내건축디자인학과       |                | ○              |                |
| 게임학과        |             | ○               | 3, 4학년<br>편입불가 |                |                |
| 재활과학<br>대학  | 물리치료학과      |                 | ○              |                |                |
|             | 작업치료학과      |                 | ○              |                |                |
|             | 재활과학<br>계열  | 언어치료학과          | ○              |                |                |
|             |             | 재활상담학과          | ○              |                |                |
|             |             | 재활심리학과          | ○              |                |                |
|             |             | 의료재활학과          | ○              |                |                |
|             |             | 재활건강증진학과        | ○              |                |                |
| 문화예술학부      |             | 웹미디어문예창작전공      | ○              |                |                |
|             |             | 문화콘텐츠전공         | ○              |                |                |
|             |             | 공연예술전공          | ○              |                |                |
| 체육레저<br>학부  | 체육레저<br>계열  | 체육학과            | ○              |                |                |
|             |             | 스포츠레저학과         | ○              |                |                |

## 2) 중국어트랙

| 대학          |             | 모집단위명      |             | 모집학년   |
|-------------|-------------|------------|-------------|--------|
| 공공인재대학      |             | 법학부        | 법학전공        | 3, 4학년 |
| 글로벌경영<br>대학 | 글로벌경영<br>계열 | 경영학부       | 경영학전공       | 4학년    |
|             |             |            | 회계학전공       | 3, 4학년 |
|             |             | 경제금융통상학과   |             | 4학년    |
|             |             | 호텔관광경영학부   | 호텔관광외식서비스전공 | 4학년    |
|             |             | 국제학부       | 국제어문학전공     | 4학년    |
| 보건바이오<br>대학 | 보건바이오<br>계열 | 스마트원예학과    |             | 4학년    |
| IT·공과대학     | IT·공과계열     | 건축공학과      |             | 4학년    |
|             |             | 기계자동차공학부   | 미래자동차공학전공   | 4학년    |
|             |             | 조경·정원디자인학과 |             | 4학년    |
|             |             | 컴퓨터정보공학부   | 사이버보안전공     | 4학년    |
| 문화예술학부      |             | 문화콘텐츠전공    |             | 3학년    |

## 2. 지원자격

### □ 지원자격

| 구분         | 부모 모두 외국인인 외국인  | 외국에서 전 교육과정을 이수한 외국인   |
|------------|---|--|
| 공통         | <ul style="list-style-type: none"> <li>· 부모 및 학생 모두 순수 외국인인 경우와 생 후 외국 국적 취득자(시민권 획득 등)인 경우 모두 해당됨</li> <li>· 외국 소재 학교 또는 국내 소재 학교를 불문하고 초·중등교육과정을 이수하여야 함</li> </ul> | <ul style="list-style-type: none"> <li>· 초·중등교육과정 중 국내 학교에 조금이라도 재학한 사실이 있으면 자격 인정이 되지 않음</li> <li>· 초·중등교육과정이 12년 미만인 학제의 국가에서 전 교육과정을 이수한 학생은 자격을 인정함</li> </ul> |
|            | ※ 복수 국적(한국 국적+외국 국적)을 갖고 있는 경우 지원 불가  |  |
| 신입학        | 1. 고등학교 졸업(예정)자 또는 동등 이상의 학력이 있다고 인정된 자<br>2. 해당국 간의 학제차이를 인정함  |  |
| 편입학<br>2학년 | 국내외 정규 4년제 대학을 1학년(2개 학기) 이상 수료하고 소정의 학점을 이수한 자 및 동등 이상의 학력이 있다고 인정된 자 또는 전문대학(2년제 또는 3년제) 졸업(예정)자  |  |
| 편입학<br>3학년 | 국내외 정규 4년제 대학을 2학년(4개 학기) 이상 수료하고 소정의 학점을 이수한 자 및 동등 이상의 학력이 있다고 인정된 자 또는 전문대학(2년제 또는 3년제) 졸업(예정)자  |  |
| 편입학<br>4학년 | 전문대학 3년제 학과 졸업(예정)자   |  |

### □ 어학능력 인정기준

1) 신입학 및 편입학(한국어트랙) 지원자는 다음의 한국어능력 인정기준 중 1가지 이상을 충족하여야 함

| 구분                             | 시행처                  | 인정기준                             | 유효기간                             |
|--------------------------------|----------------------|----------------------------------|----------------------------------|
| TOPIK(PBT/ IBT) <sup>(1)</sup> | 국립국제교육원              | 3급 이상<br>(예체능 계열 2급 이상)          | 접수일 기준 유효한 성적                    |
| DU TOPIK<br>(대구대학교 한국어능력시험)    | 대구대학교 <sup>(2)</sup> | 합격자                              | 접수일 기준 유효한 성적<br>※응시일로부터 2년간 유효함 |
| 대구대학교<br>한국어교육센터               | -                    | Level 3 이상 수료자                   | 접수일 기준 정규과정<br>Level 3 이상 수료자 인정 |
| 세종학당                           | 세종학당재단               | 중급과정 이상 이수자                      | 접수일 기준 유효한 성적                    |
| 사회통합프로그램                       | 법무부                  | 3단계 이상 이수자 또는<br>사전평가 61점 이상 취득자 | 접수일 기준 유효한 성적                    |

(1) 양 교(기관)간 협약에 의한 입학의 경우 한국어능력 인정기준을 따로 정할 수 있음

(2) 국외에서 실시하는 「대구대학교 한국어능력시험」은 협력대학(기관)에 위탁하여 실시할 수 있음

※ 단, 신입학 국제학부(한국어교육전공) 및 편입학(3학년) 국제학부(한국어통번역학전공)는 한국어 관련 어학성적 미소지 한 자도 지원 가능함

2) 편입학(중국어트랙) 지원자는 본인과 부모 모두 중국 국적을 소지하고, 모국어가 표준중국어(现代标准汉语)하여야 함



### 3. 전형일정 및 방법

#### □ 공통사항

- 1) 1~3차 모집 모두 신입학 및 편입학 동시 진행하며, 일정은 모두 **한국시간 기준**
- 2) 모든 서류는 마감일 까지 제출해야 하며, 마감일 지나고 제출한 서류는 인정 불가
- 3) 합격자 발표 및 고지서는 **온라인 지원 홈페이지에 공지**하므로, **지원자가 직접 확인**
- 4) **등록금 납부 마감일 이전까지 개별 가상계좌로 납부 완료해야 최종등록자임**

#### □ 모집일정

| 구분                          | 1차 모집   | 2차 모집                                   | 3차 모집                                |
|-----------------------------|---|---|--------------------------------------|
| 온라인 지원신청 및<br>지원서류 제출       | 2024. 10. 21.(월)<br>~11. 8.(금) 17:00까지          | 2024. 12. 11.(수)<br>~12. 23.(월) 17:00까지 | 2025. 1. 24.(금)<br>~2. 3.(월) 17:00까지 |
| 국내 DU TOPIK 실시<br>(해당자에 한함) | 2024. 11. 13.(수) 14:00<br>※ 장소는 이메일로 별도로 공지(예정) | 2024. 12. 26.(목) 14:00                  | 해당없음                                 |
| 추가 구비서류 접수                  | 해당없음  | 2024. 12. 26.(목) 17:00                  | 해당없음                                 |
| 합격자 발표                      | 2024. 12. 2.(월)                                 | 2025. 1. 16.(목)                         | 2025. 2. 19.(수)                      |
| 합격증 교부 및 등록                 | 2024. 12. 2.(월)<br>~12. 9.(월)                   | 2025. 1. 16.(목)<br>~1. 23.(목)           | 2025. 2. 19.(수)<br>~2. 26.(수)        |
| 표준입학허가서 교부                  | 2024. 12. 16.(월) 이후                             | 2025. 1. 27.(월) 이후                      | 2025. 2. 27.(목) 이후                   |
| 오리엔테이션                      | 2025. 2. 27.(목) 14:00, 상세일정은 추후 공지              |   |                                      |
| 개강                          | 2025. 3. 4.(화)                                  |   |                                      |

#### □ 전형료: 100,000원

- 1) 납부기한: 해당 모집기간의 원서접수(온라인 지원신청) 기한 내
- 2) 아래 계좌로 납부기한 내 전형료를 납부하지 않을 경우 원서접수는 자동취소됨
- 3) 아래 계좌에 입금 후 **입금표(또는 확인서)를 입학원서 제출 시 함께 제출해야 함**

|      |  |
|------|--|
| 은행   | IM뱅크(대구은행)                             |
| 계좌번호 | 207-04-000059-2                        |
| 예금주명 | 대구대학교                                  |
| 주의사항 | <b>입금 시 반드시 지원자의 한글 또는 영문명으로 입금할 것</b> |

#### 4) 전형료 반환 관련 안내 사항

##### (1) 환불 기준

- ▷ 원서접수 기간 내 [지원취소 및 전형료 환불 요청서]를 제출한 경우에만 전형료를 전액 환불함
- ▷ 원서접수 기간 이후 천재지변, 기타 사고 등으로 입학 전형 응시가 불가할 경우에는 [지원취소 및 전형료 환불 요청서]와 [증빙서류]를 제출하여 본교 검토를 거친 후 전형료를 환불 받을 수 있음
- ▷ 우리 대학 사정에 의해 입학전형이 취소될 경우 전형료를 전액 환불함

(2) 환불 방법: 우리 대학에서 지원자 계좌로 이체하거나, 지원자가 학교를 직접 방문하여 환불 받을 수 있음

##### (3) 기타 사항

- ▷ 추후 전형료 환불 사유가 발생할 경우, 지원자는 환불 신청 및 본인 환불 계좌 정보 제공 절차를 신속히 처리하여야 함
- ▷ 전형료 환불시 은행 송금 관련 수수료는 차감하고 반환하며, 수수료가 반환할 금액 이상인 경우, 반환하지 않음
- ▷ 요강에 명시하지 아니한 전형료 환불 사항은 ‘고등교육법시행령’과 국제처에서 정하는 바에 따름

□ 국내 DU TOPIK 응시료: 50,000원(해당자만 납부)

- 납부기한 및 방법은 전형료 안내사항과 동일

#### □ 전형요소

| 모집단위   | 선발방법 | 사정비율(%) | 만점(점) |
|--------|------|---------|-------|
| 전 모집단위 | 서류전형 | 100     | 100   |

- 서류전형: 서류전형 심사위원회에서 지원 자격, 서류 구비 여부 및 종합적인 학업 수행 능력을 평가하며, 60점(100점 만점 기준) 이상 취득한 학생을 선발함

#### □ 지원방법

|   |  |
|---|--|
| ① | 온라인 지원 사이트 접속( <a href="https://intl.daegu.ac.kr">https://intl.daegu.ac.kr</a> ) |
| ② | 아이디 생성 및 로그인   |
| ③ | 원서접수 유의사항 및 입학 요강 확인   |
| ④ | 입학원서 작성 및 접수   |
| ⑤ | 지원서 입력 내용 최종 확인  |
| ⑥ | 원서 제출 및 출력, 출력된 원서에 증명사진 부착  |
| ⑦ | 전형료 및 국내 DU TOPIK 응시료(해당자만) 납부   |
| ⑧ | 입학원서 및 제출 서류를 모두 구비하여 서류 제출 기간 내에 국제처로 제출  |

#### 4. 지원서류

| 제출서류 |   | 신입학 | 편입학       |
|------|---|-----|-----------|
| ①    | 온라인 원서접수 서류 일체 원본 1부 ※ 온라인(인터넷)에서 서류작성 후 출력<br>(입학원서, 지원동기 및 전공 선택목적, 학력조회동의서 각 1부)   | 0   | 0         |
| ②    | 어학능력 인정 증빙서류 원본 1부<br>▷ 신입학 및 편입학(한국어트랙): 아래 항목 중 택 1<br>- 한국어능력시험(TOPIK) 성적증명서<br>- 대구대학교 한국어교육센터 Level 3 이상 수료증<br>- 대구대학교 한국어능력시험 합격증<br>- 대구대학교 한국어능력시험 응시원서(국내)<br>- 세종학당 한국어 수료증명서<br>- 사회통합프로그램 교육 확인서 또는 사전평가 성적증명서<br>▷ 편입학(중국어트랙): 현지 신분증 사본, ※ 어학능력 인정 증빙서류 있을 시 제출  | 0   | 0         |
| ③    | 지원자 (국제)여권 사본 1부  | 0   | 0         |
| ④    | 지원자 외국인등록증(앞, 뒷면) 사본 1부<br>※ 외국인등록증을 소지한만 제출(한국에 체류하지 않는 지원자는 제출 불필요)   | 0   | 0         |
| ⑤    | 부, 모의 (국제)여권 사본 각 1부, ※ 여권이 없을 경우 자국 발급 신분증 제출 가능   | 0   | 0         |
| ⑥    | 가족(친족)관계증명서 또는 출생증명서 원본(번역공증본) 1부<br>※ 중국 국적 지원자는 “호구부(부모와 지원자가 분리되어 있지 않는 경우) 사본” 제출 가능  | 0   | 0         |
| ⑦    | 은행 잔고증명서 원본 1부<br>▷ 본인 또는 부모의 명의로 KRW 16,000,000 이상<br>※ 서류제출 시점 기준 30일 이내 발급받은 증명서야 함. 단, 유효기간이 명시된 잔고증명서는 발급<br>일로부터 6개월까지만 인정되며, 유효기간이 입학일(2025. 3. 1. 예정) 이후에 만료되어야 함<br>※ 지원자가 우리 대학에 재학중인 학생(어학연수생, 교환학생 등)인 경우 8,000,000원 이상 1개월<br>예치 분으로 국내은행의 잔고증명서 제출 가능<br>※ 국내에 체류 중인 자는 국내은행의 예금잔고증명서 제출(원서접수일 기준 3개월 이내) | 0   | 0         |
| ⑧    | 고등학교 졸업(예정)증명서 <sup>주1)</sup> 원본 1부<br>▷ 아포스티유(Apostille) 또는 영사 확인을 받은 학력 인증 서류<br>※일부해당: 편입학 지원자 중 국내외 4년제 학사학위 과정 2년 이상 수료생은 제출   | 0   | *일부<br>해당 |
| ⑨    | 고등학교 전 학년 성적증명서 원본 1부   | 0   | X         |
| ⑩    | 대학 학력(졸업, 졸업예정, 수료) 증명서 <sup>주2)</sup> 원본 1부<br>▷ 아포스티유(Apostille) 또는 영사 확인을 받은 학력 인증 서류  | X   | 0         |
| ⑪    | 대학 전 학년 성적증명서 원본 1부<br>※ 과목당 학점 및 백분위 성적 표기 필수(또는 추가서류 제출)  | X   | 0         |

#### ※ 지원서류 제출 관련 유의사항

- ▶ 모든 서류는 사본 제출이 가능함(단, 원본 대조 또는 원본 제출 필수)
- ▶ **한국어 또는 영어** 이외의 언어로 제출한 서류는 사실 확인과 심사를 위하여 번역본 제출
- ▶ ⑧~⑩ 제출서류는 반환되지 않음/ 비자(사증발급, 체류변경)에 필요한 서류는 지원자가 개별 준비
- ▶ 졸업예정 및 재학 증명서로 제출한 자는 합격자 발표 후 최종 학력인증서류 및 성적표 추가 제출
- ▶ 주1), 주2) 중국 국적 학생은 중국 교육부 학력인정증명서 발급사이트에서 발급한 졸업인증서 원본으로 제출 가능(<http://www.cdgc.edu.cn> 또는 <http://www.chsi.com.cn>)

## 5. 등록금 안내

| 계열                                 | 모집단위명   | 수업료(원)    |
|------------------------------------|---|-----------|
| 인문사회                               | 소방·행정학전공, 공직법무전공, 경찰행정학전공, 자치경찰학전공, 국방군사학과, 부동산·지적학과, 법학전공, 경영학부, 경영학전공, 회계학전공, 경제금융통상학과, 호텔관광경영학부, 관광항공경영전공, 호텔관광외식서비스전공, 일본어일본학과, 국제학부, 한국어교육전공, 한국어통번역학전공, 국제어문학전공, 사회복지학과, 청소년상담복지학과, 아동가정복지학과, 평생교육실버복지학과, <b>미디어커뮤니케이션학부(신입생)</b> , 문헌정보학과, 심리학과, 문화예술학부, 웹미디어문예창작전공, 문화콘텐츠전공, 공연예술전공 | 3,498,000 |
| 이학체육                               | 보건의료정보학과, 동물자원학과, 반려동물산업학과, 스마트원예학과, 물리치료학과, 작업치료학과, 언어치료학과, 재활상담학과, 재활심리학과, 의료재활학과, 재활건강증진학과, 간호학과, 체육학과, 스포츠레저학과, 스포츠헬스케어학과   | 4,485,000 |
| 공학                                 | 응급구조학과, 식품가공외식학과, 건축공학과, 환경기술공학과, 소방안전방재학과, 기계자동차공학부, 기계공학전공, 미래자동차공학전공, 식품연영학과, 조경·정원디자인학과, 에너지배터리학과, 반도체전자공학전공, 전기공학전공, 컴퓨터공학전공, 컴퓨터소프트웨어전공, 사이버보안전공  | 4,809,000 |
| 예능                                 | 웹툰영상애니메이션학부, 영상애니메이션전공, 웹툰전공, 시각디자인전공, 서비스마케팅디자인전공, 산업디자인학과, 패션디자인학과, 뷰티스타일학과, 실내건축디자인학과, 게임학과  | 5,103,000 |
| <b>미디어커뮤니케이션<br/>(※ 2~4학년 편입생)</b> | 영상콘텐츠전공, 광고PR전공   | 3,697,000 |

※ 상기 수업료는 2024학년도 기준으로 산정되었으며, 2025학년도 등록금 책정 기준에 따라 변동될 수 있음

## 6. 장학제도

※ 장학제도는 대구대학교 장학제도 변경에 따라 추후 변경될 수 있음

☐ 신·편입생 입학장학금

| 구분           | 장학명칭                            | 지급대상            | 장학금액                  | 지급기준  |
|--------------|---------------------------------|-----------------|-----------------------|---|
| 신입학          | TOPIK성적                         | TOPIK 6급 제출자    | 입학 후 첫 8개 학기 수업료 100% | * 재외동포(한국계 외국인) 제외<br>* 국내 소재 고등학교 졸업자 제외   |
|              |                                 | TOPIK 5급 제출자    | 입학 후 첫 4개 학기 수업료 100% | * 매학기 12학점 이상 수강하고, 학업성적이 과락 없이 평점평균 3.50 이상 유지한 자  |
|              |                                 | TOPIK 4급 제출자    | 입학 후 첫 2개 학기 수업료 100% | * 2번째 학기 장학금 면제는 직전학기 12학점 이상 수강하고, 학업성적이 과락 없이 평점평균 3.50 이상 유지한 자                              |
|              |                                 | TOPIK 3급 제출자    | 입학 후 첫 1개 학기 수업료 100% |   |
|              | 한국어교육센터 교육과정 및 TOPIK (DU-TOPIK) | 센터 LV 3~6과정 수료자 | 입학 후 첫 1개 학기 수업료 50%  | * 우리대학 한국어교육센터 정규과정 수료자   |
|              |                                 | DU TOPIK 합격자    | 입학 후 첫 1개 학기 수업료 40%  |   |
|              |                                 | TOPIK 2급 제출자    |                       | * 예체능 계열 신입학자에 한함   |
| 2,3학년<br>편입학 | TOPIK성적                         | TOPIK 6급 제출자    | 입학 후 첫 2개 학기 수업료 100% | * 재외동포(한국계 외국인) 제외<br>* 국내 소재 고등학교 졸업자 제외<br>* 매학기 12학점 이상 수강하고, 학업성적이 과락 없이 평점평균 3.50 이상 유지한 자 |
|              |                                 | TOPIK 4~5급 제출자  | 입학 후 첫 1개 학기 수업료 100% | * 재외동포(한국계 외국인) 제외<br>* 국내 소재 고등학교 졸업자 제외   |
|              | 한국어교육센터 교육과정 및 TOPIK (DU-TOPIK) | TOPIK 3급 제출자    | 입학 후 첫 1개 학기 수업료 50%  |   |
|              |                                 | 센터 LV 3~6과정 수료자 | 입학 후 첫 1개 학기 수업료 40%  | * 우리대학 한국어교육센터 정규과정 수료자   |
|              |                                 | DU TOPIK 합격자    | 입학 후 첫 1개 학기 수업료 30%  |   |
|              |                                 | TOPIK 2급 제출자    |                       | * 예체능 계열 편입학자에 한함   |

※ 세종학당 중급1 이수, 법무부 사회통합프로그램 3단계 이수 또는 사전평가 61점 이상은 TOPIK 3급에 준하여 인정

※ 세종학당 중급2 이수, 법무부 사회통합프로그램 4단계 이수 또는 사전평가 81점 이상은 TOPIK 4급에 준하여 인정

※ 국내·외 기관의 외부 장학금 수혜자인 경우, 별도 문의바람

☐ 재학생 장학금

| 지급대상                         | 구분   | 지급기준(평점)        | 지급액      | 비고                            |
|------------------------------|------|-----------------|----------|-------------------------------|
| 외국인 재학생<br>(직전학기 12학점 이상 이수) | 성적우수 | 4.2 이상          | 수업료 100% | * 2번째 학기부터 적용<br>* 4학년 편입학 제외 |
|                              |      | 4.0 이상 ~ 4.2 미만 | 수업료 70%  |                               |
|                              |      | 3.0 이상 ~ 4.0 미만 | 수업료 50%  |                               |
|                              | 추천   | 2.5 이상 ~ 3.0 미만 | 수업료 30%  |                               |

☐ 재학생 TOPIK 장학금

| 취득급수 | 학년 | 지급액      | 비고  |
|------|----|----------|---|
| 4급   | 1  | 400,000원 | * 입학 후 취득한 성적 제출일 기준<br>* 입학 시 4급 이상 성적 취득자 및 4학년 이후 성적 취득자는 제외 |
|      | 2  | 200,000원 |   |
|      | 3  | 100,000원 |   |

## 7. 기숙사

| 구분                |        | 학기(4개월)  | 방학(2개월)  | 비고                                 |
|-------------------|--------|----------|----------|------------------------------------|
| 국제관<br>(외국인전용기숙사) | 2인실    | 875,000원 | 434,000원 | 개별 샤워실(화장실), 냉난방,<br>엘리베이터, 간편 조리실 |
| 비호생활관             | 2인실 B형 | 667,000원 | 337,000원 | 공용 샤워실(화장실), 냉난방                   |

※ 기숙사(국제관, 비호생활관) 실은 임의로 배정되며, 기숙사비는 인상에 따라 변경될 수 있음

※ 위 금액은 기숙사 이용에 따른 관리비이며, 식비는 미포함

## 8. 지원자 유의사항

☐ 2025학년도 제1학기(3월 입학) 외국인특별전형 1차 모집 합격자는 2, 3차 모집에 지원할 수 없으며, 2차 모집 합격자는 3차 모집에 지원할 수 없음

☐ 접수 방법

1) 원서 접수(온라인): 접수 웹사이트/ <https://intl.daegu.ac.kr>

2) 서류 접수: 온라인 접수 후 제출서류를 우편 또는 방문(대구대학교 국제처)하여 제출

**※ 모집요강의 내용 및 유의사항을 반드시 확인(미확인으로 인한 책임은 지원자에게 있음)**

☐ **대구대학교 학부 재학생은 외국인특별전형에 재 지원(입학) 불가함**

☐ 제출서류의 모든 내용은 빠짐없이 정확하게 기재하고 서류접수 후에는 정정하지 못함. 입학원서 및 제출 서류의 작성 오류, 기재사항 누락 등으로 인한 불이익은 지원자 책임이며, 접수된 서류의 기재 사항은 변경 또는 취소할 수 없음

☐ 제출 서류의 위·변조 등 부정한 방법으로 합격한 사실이 확인될 경우 합격은 취소됨

☐ 최종적으로 2개 이상의 대학에 이중으로 등록한 경우 합격이 취소됨

☐ 입학원서에 연락처(주소와 전화번호)를 잘못 기재하거나 연락 두절로 인하여 각종 통지가 불가능 하게 되어 합격이 취소된 경우 모든 책임은 지원자 본인에게 있음

☐ 입학전형에 합격하여 등록을 한 자라도 관련기관의 사증 발급이 거부되거나 입국하지 못하는 경우 합격이 취소됨

☐ 지원 서류 제출 당시, 졸업예정증명서를 제출한 지원자는 추후 입학 전까지 졸업증명서를 제출하지 않으면 합격이 취소됨

☐ 제출한 서류는 일체 반환하지 않음(단, 졸업증명서 원본 등 국가별 특성을 고려하여 일부 서류는 전형 완료 후 반환)

☐ 자국 정부 및 기관 또는 그 외 외부기관의 장학금 수혜 예정자는 장학금 지급기관에서 발급한 수학 기간 동안의 학비지급 예정증명서(장학금증명서)를 제출해야 함

☐ 비자 신청 또는 변경, 학교 변경에 대한 사항은 지원자 본인이 확인해야 함

☐ 상기 주의사항 이외의 사항은 교육부 대학입학전형 기본사항에 준하여 진행함. 또한, 요강에 명시 하지 아니한 사항은 대구대학교 국제처에서 정하는 바에 따름

## 9. 합격자 유의사항

☐ 입학한 외국인유학생은 우리 대학에서 지정하는 유학생보험에 반드시 가입해야 함

☐ 등록금 납부 후에는 반드시 유학비자(D-2)로 신청 또는 변경해야 하며, 기한 내에 비자 신청 또는 변경하지 않아 생기는 불이익은 본인이 책임져야 함



## 10. 문의처

- 주소: 경북 경산시 진량읍 대구대로 201 대구대학교 경산캠퍼스, 국제처 국제팀(조형예술대학 5호관 2층 1202호)
- 연락처: Tel. +82-53-850-5696, 5683~5687  
 Fax. +82-53-850-5699  
 Email: [oia@daegu.ac.kr](mailto:oia@daegu.ac.kr)

### 국제처 국제팀 위치 안내

-링크: <https://www.daegu.ac.kr/page/54>



## 온라인 원서접수

대구대학교  
DAEGU UNIVERSITY

대구대학교 신·편입학 외국인특별전형

|       |                |    |    |
|-------|----------------|----|----|
| 구분    | 신입학            |    |    |
| 년도/학기 | 2023학년도 1학기 4차 |    |    |
| 이메일   |                |    |    |
| 생년월일  | 선택             | 선택 | 선택 |
| 성별    | 선택             |    |    |

원서접수 / 신청내역확인

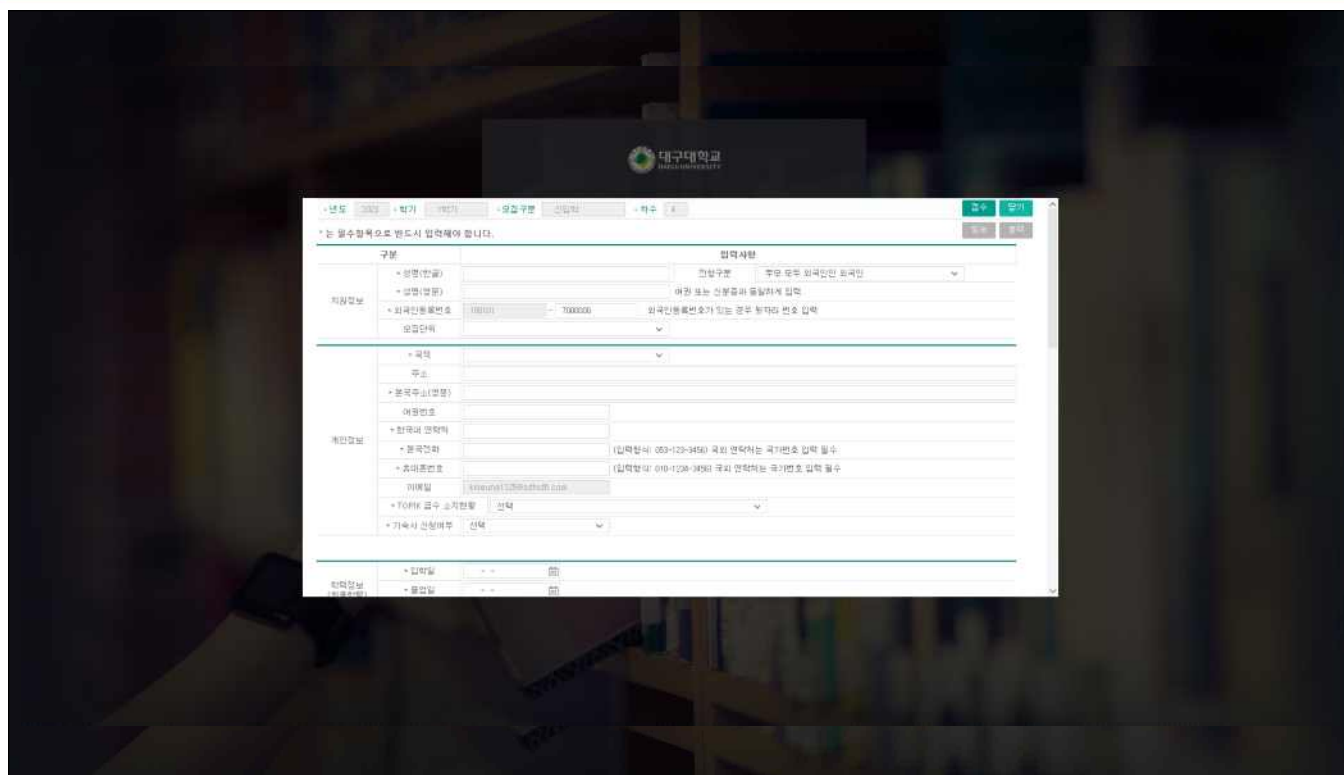
등록금 고지서 출력

대구대학교  
DAEGU UNIVERSITY

"문체부령 제 24호"에 의거하여: 원예학과 - 금요일, 9시 ~ 17시 053-850-5687, 5685"

- | 개인정보 수집 · 이용 및 제3자 제공 동의서   |   | 현재 동의   | 취소  |             |
|---|---|---|---|-------------|
| <p><b>● 개인정보 수집 및 이용에 대한 동의 (필수사항)</b></p> <p>대입 원서접수 및 대입 전형과정에서 수집된 지원자의 개인정보는 아래와 같은 범위 내에서 처리되며 그 과정에서 대학은 「개인정보 보호법」 등 관련 법령에 따라 아래 기재된 수집 항목, 목적, 보유 및 이용기간 범위 내에서 처리합니다.</p>   |   |   |   |             |
| <p><b>■ 개인정보 수집항목</b></p> <p>- 대입 원서 신청자의 이름, 주민등록번호(외국인등록번호 또는 여권번호), 사진, 주소, 전화번호, 휴대전화번호, 추가전화번호(부속품 연락 전화번호 포함) 등, 이메일, 학력정보(중학/고등학교명, 학교급, 입학 년월일, 졸업(예정) 년월일, 수업연한, 최종 학력구분(중학/고졸/대학원 등), 중학/고졸(예정 학교 연락처), 보호자 연락처(주소, 성명, 전화번호, 휴대전화번호, 지방자치의 관제), 가족관계(지원자의 관계, 연년월일, 나이, 직업), 어학능력(한국어 및 영어), 조합계정 정보(은행명, 계좌번호, 비밀번호, 예금주명(지점, 학부/학과), 자기소개서이름 정보), 학업계획서(희망 전공, 지원대학)가 목표(지원처), 주요 활동(자유선택) 기간/주부의 해외근무 정보(직업, 직종, 근무 국가명, 근무 기간), 저축 수탁사유서(목적 정보), 수학기간 기록표(이력 정보)</p> |   |   |   |             |
| <p><b>■ 개인정보의 수집 및 이용 목적</b></p> <p>- 대입 원서 접수, 대입 전형, 선발 결과 통보 및 학사업무용 위해 개인정보가 사용됨.</p>   |   |   |   |             |
| <p><b>■ 개인정보의 보유 및 이용 기간 : 처리목적 달성 시까지</b></p> <p>- 개인정보는 정보제공자가 개인정보 수집 · 이용에 대해 동의를 한 날로부터 10년간 보유하며 개인정보 보유기간의 경과, 처리목적 달성 등 개인정보가 불필요하게 되었을 때에는 지체 없이 해당 개인정보를 파기합니다.(단, 타 법률상 의무이행, 민생처리 등을 필요로 하는 경우에는 보존기간 초과하여 보유 · 이용할 수 있습니다.)</p>  |   |   |   |             |
| <p>지원자(안14세 미만의 경우, 법정 대리인)는 개인정보의 수집 및 이용에 동의하십니까?</p> <p>※ 위의 개인정보 제공에 대한 동의를 거부할 권리가 있습니다. 그러나 동의를 거부할 경우 입사지원이 불가능함을 알려드립니다.</p>  |   | <p><input type="radio"/> 예    <input type="radio"/> 아니요</p>                               |   |             |
| <p>보호자(부모, 모)는 개인정보의 수집 및 이용에 동의하십니까?</p> <p>※ 위의 개인정보 제공에 대한 동의를 거부할 권리가 있습니다. 그러나 동의를 거부할 경우 입사지원이 불가능함을 알려드립니다.</p>  |   | <p><input type="radio"/> 예    <input type="radio"/> 아니요</p>                               |   |             |
| <p><b>● 교육실적정보 수집 및 이용에 대한 안내 (필수사항)</b></p> <p>교육실적정보(주민등록번호, 여권번호 등)를 고등교육법 시행령 제79조(교육실적정보의 처리)에 따라 대입 원서 접수, 대입 전형, 학사업무용 위한 범위에서 처리합니다.</p>  |   |   |   |             |
| <p>지원자(안14세 미만의 경우, 법정 대리인)는 교육실적정보 수집 및 이용에 동의하십니까?</p> <p>※ 위의 교육실적정보 제공에 대한 동의를 거부할 권리가 있습니다. 그러나 동의를 거부할 경우 입사지원이 불가능함을 알려드립니다.</p>   |   | <p><input type="radio"/> 예    <input type="radio"/> 아니요</p>                               |   |             |
| <p>보호자(부모, 모)는 교육실적정보 수집 및 이용에 동의하십니까?</p> <p>※ 위의 교육실적정보 제공에 대한 동의를 거부할 권리가 있습니다. 그러나 동의를 거부할 경우 입사지원이 불가능함을 알려드립니다.</p>   |   | <p><input type="radio"/> 예    <input type="radio"/> 아니요</p>                               |   |             |
| <p><b>● 개인정보 제3자 제공에 대한 동의 (선택사항)</b></p> <p>다음과 같이 개인정보를 제3자에게 제공하고 있습니다.</p>  |   |   |   |             |
| 개인정보를 제공하는 자  | 제공받는 자의 개인정보 이용목적   | 제공하는 개인정보 항목  | 제공받는 자의 보유·이용기간                             | 기타          |
| 한국대학교육협의회/<br>법무부(대구수출관리국)이사사무소/<br>대한무역·투자진흥공사   | 학교알리미에<br>전학 출결 자료 제출<br>신상자료의 사용인도장발급, 재학생자격변경<br>신청, 장학 | 성명, 성별, 외국인등록번호, 국적, 여권번호,<br>재류자격, 이메일, 자격주최, 본인 증명<br>전화번호, 학력 사항, 가족사항, 등록대학,<br>모집단위명 | 본 인 도 장 발<br>부 호 주 기 하 성명, 국적, 여권번호와 함께 학 령 | 처리목적 달성 시까지 |





## □ 지원자 정보 입력

\* 는 필수항목으로 반드시 입력해야 합니다.

| 구분              | 입력사항       |  |
|-----------------|------------|--|
| 지원정보            | * 성명(한글)   | 전할구분 <b>부모 모두 외국인인 외국인</b>               |
|                 | * 성명(영문)   | 여권 또는 신분증과 동일하게 입력                       |
|                 | * 외국인등록번호  | 외국인등록번호가 있는 경우 뒷자리 번호 입력                 |
|                 | 모집단위       |  |
| 개인정보            | * 국적       |  |
|                 | 주소         |  |
|                 | * 본국주소(영문) |  |
|                 | 여권번호       |  |
|                 | * 한국내 연락처  |  |
|                 | * 본국전화     | (입력형식: 053-123-3456) 국외 연락처는 국가번호 입력 필수  |
|                 | * 휴대폰번호    | (입력형식: 010-1234-3456) 국외 연락처는 국가번호 입력 필수 |
|                 | 이메일        |  |
| * TOPIK 급수 소지현황 | <b>없음</b>  |  |
| * 기숙사 신청여부      | 선택         |  |

대구대학교 한국어능력시험  
응시 예정자는 '없음'을 클릭

|                |        |       |  |
|----------------|--------|-------|--|
| 학력정보<br>(최종학력) | * 입학일  | -- -- |  |
|                | * 졸업일  | -- -- |  |
|                | * 출신고교 |       |  |

\* 졸업증명서와 다른 경우 불이익이 있을 수 있습니다.

|      |                                    |  |  |  |
|------|------------------------------------|--|--|--|
| 학력조회 | * 주소<br>(School Address [ZipCode]) |  |  |  |
|      | * 이메일<br>(School E-mail Address)   |  |  |  |
|      | * 전화번호<br>(School Phone Number)    |  |  |  |
|      | * 팩스번호<br>(School Fax Number)      |  |  |  |
|      |                                    |  |  |  |

|      | No | 지원자와의<br>관계 | 성명  |     | 생년월일         | 국적 | 직업 |
|------|----|-------------|-----|-----|--------------|----|----|
|      |    |             | 자국명 | 영문명 |              |    |    |
| 가족사항 | *  | 1           |     |     | 0000-01-01 월 |    |    |
|      | *  | 2           |     |     | 0000-01-01 월 |    |    |
|      |    | 3           |     |     | 0000-01-01 월 |    |    |
|      |    | 4           |     |     | 0000-01-01 월 |    |    |
|      |    | 5           |     |     | 0000-01-01 월 |    |    |

|            |            |  |  |  |
|------------|------------|--|--|--|
| 보호자<br>연락처 | * 성명       |  |  |  |
|            | * 지원자와의 관계 |  |  |  |
|            | * 주소(영문)   |  |  |  |
|            | * 휴대전화     |  |  |  |

|            |          |  |  |  |
|------------|----------|--|--|--|
| 한국내<br>연락처 | 성명       |  |  |  |
|            | 지원자와의 관계 |  |  |  |
|            | 주소       |  |  |  |
|            | 휴대전화     |  |  |  |

\* 대구대학교 및 학과 지원절기에 대해 한국어로 기술합니다.

0 / 1,300 Bytes

|                        |  |  |  |
|------------------------|--|--|--|
| * 지원동기<br>및<br>전공선택 이유 |  |  |  |
|------------------------|--|--|--|

·년도  ·학기  ·모집구분  ·차수  접수 닫기

\*는 필수항목으로 반드시 입력해야 합니다.

| 구분   | 입력사항  |
|------|---|
| 지원정보 | *성명(한글) <input type="text"/> 전형구분 <input type="text"/>                        |
|      | *성명(영문) <input type="text"/> 여권 또는 신분증과 동일하게 입력                               |
|      | *외국인등록번호 <input type="text"/> - <input type="text"/> 외국인등록번호가 있는 경우 뒷자리 번호 입력 |
|      | 모집단위 <input type="text"/>   |

☐ 지원자 정보 입력 완료 시, '접수' 버튼 클릭

※ 접수 후에도 수정이 가능 단, 모집단위는 '접수' 시, 수정할 수 없으니 주의

☐ 수정 후에는 '수정' 버튼을 눌러야 저장됨

※ '수정' 버튼이 아닌, '발송' 버튼을 누르면 수정사항이 반영되지 않은 상태로 발송이 되므로 주의

·년도  ·학기  ·모집구분  ·차수  이미 원수 접수하였습니다. 접수마감일까지 수정가능합니다. 수정 닫기

\*는 필수항목으로 반드시 입력해야 합니다.

| 구분   | 입력사항  |
|------|---|
| 지원정보 | *성명(한글) <input type="text"/> 전형구분 <input type="text"/>                        |
|      | *성명(영문) <input type="text"/> 여권 또는 신분증과 동일하게 입력                               |
|      | *외국인등록번호 <input type="text"/> - <input type="text"/> 외국인등록번호가 있는 경우 뒷자리 번호 입력 |
|      | 모집단위 <input type="text"/>   |

☐ 발송 후 모든 서류 출력이 가능

※ 발송 후 수정은 불가하니 신중히 검토할 것

·년도  ·학기  ·모집구분  ·차수  이미 원수 접수하였습니다. 접수마감일까지 수정가능합니다. 수정 닫기

\*는 필수항목으로 반드시 입력해야 합니다.

| 구분   | 입력사항  |
|------|---|
| 지원정보 | *성명(한글) <input type="text"/> 전형구분 <input type="text"/>                        |
|      | *성명(영문) <input type="text"/> 여권 또는 신분증과 동일하게 입력                               |
|      | *외국인등록번호 <input type="text"/> - <input type="text"/> 외국인등록번호가 있는 경우 뒷자리 번호 입력 |
|      | 모집단위 <input type="text"/>   |

☐ '출력' 버튼 클릭 후 인쇄하기



## 외국인 특별전형 입학원서

사진  
(3×4cm)

|      |  |      |  |      |  |
|------|--|------|--|------|--|
| 입학년도 |  | 입학학기 |  | 모집차수 |  |
|------|--|------|--|------|--|

### 1. 지원정보

|      |        |  |      |  |
|------|--------|--|------|--|
| 전형구분 |        |  | 입학구분 |  |
| 모집단위 | 대학     |  |      |  |
|      | 학과(부)  |  |      |  |
|      | 학과, 전공 |  |      |  |

- ☐ 출력된 원서에 사진 부착
- ☐ 각 서류의 서명란에 서명 또는 날인
- ☐ 기타 문의사항에 대해서는 ☎053-850-5696로 문의

## [별첨 1]

### [아포스티유(Apostille) 확인서 안내]

1. 아포스티유 협약: 협약가입국들 사이에서 공문서의 상호간 인증을 보다 용이하게 하기 위해, 외국 공관의 영사확인 등 복잡한 인증절차를 폐지하는 대신 공문서 발행 국가가 이를 확인하는 내용을 골자로 하는 다자간 협약
2. 아포스티유 확인대상 문서: 외국 정부기관이 발행한 문서와 공증인이 공증한 문서  
 가. 외국 정부기관 발행 문서: 가족관계증명서, 국공립학교 발행 성적증명서 등  
 나. 공증문서: 사립학교 발행 증명서, 진단서, 회사 및 은행 발행 문서 등  
 ※ 아포스티유 협약 가입국가에 한함 (협약 미가입국은 주재국의 한국영사 또는 주한 자국공관 영사가 발급한 입증서류 제출)
3. 발급방법 : 외국학교 등에서 발급받은 각종 증명서에 대하여 자국 학교 소재국에서 지정한 정부 기관에 아포스티유 확인서를 신청하여 발급받아야 함 ([www.hcch.net](http://www.hcch.net))
4. 아포스티유 가입국 현황([https://www.0404.go.kr/consulate/consul\\_apo.jsp](https://www.0404.go.kr/consulate/consul_apo.jsp) 참조)

| 지역       | 가입국   |
|----------|---|
| 아시아, 대양주 | 뉴질랜드, 니우에, 마셜군도, 모리셔스, 몽골, 바누아투, 브루나이, 사모아, 싱가포르, 오스트레일리아(호주), 인도, 인도네시아, 일본, 중국(마카오, 홍콩 포함), 쿡제도, 타지키스탄, 통가, 파키스탄, 팔라우, 피지, 필리핀, 한국  |
| 유럽       | 그리스, 네덜란드, 노르웨이, 덴마크, 독일, 라트비아, 러시아, 루마니아, 룩셈부르크, 리투아니아, 리히텐슈타인, 북마케도니아, 모나코, 몬테네그로, 몰도바, 몰타, 벨기에, 벨라루스, 보스니아 헤르체고비나, 불가리아, 산마리노, 세르비아, 스웨덴, 스위스, 스페인, 슬로바키아, 슬로베니아, 아르메니아, 아이슬란드, 아일랜드, 아제르바이잔, 안도라, 알바니아, 에스토니아, 영국, 오스트리아, 우즈베키스탄, 우크라이나, 이탈리아, 조지아, 체코, 카자흐스탄, 코소보, 크로아티아, 키르기즈스탄, 키프로스, 튀르키예, 포르투갈, 폴란드, 프랑스, 핀란드, 헝가리 |
| 북미       | 미국(괌, 마우리제도, 사이판, 푸에르토리코 포함), 캐나다   |
| 중남미      | 가이아나, 과테말라, 그라나다, 니카라과, 도미니카공화국, 도미니카연방, 멕시코, 바베이도스, 바하마, 베네수엘라, 벨리즈, 볼리비아, 브라질, 세인트루시아, 세인트빈센트, 세인트키츠네비스, 수리남, 아르헨티나, 앤티가바부다, 에콰도르, 엘살바도르, 온두라스, 우루과이, 칠레, 코스타리카, 콜롬비아, 트리니다드토바고, 파나마, 페루, 파라과이, 자메이카  |
| 아프리카     | 나미비아, 남아프리카공화국, 라이베리아, 레소토, 말라위, 보츠와나, 상투메프린시페, 세네갈, 세이셸, 에스와티니, 카보베르데, 브룬디, 튀니지  |
| 중동       | 모로코, 바레인, 사우디아라비아, 오만, 이스라엘   |

[별첨 2] 온라인 입학원서 바로가기(QR 코드) 안내

## 온라인 입학원서 바로가기



## [부록 1] 지원서류 안내(베트남어)

### ☐ Hồ sơ ứng tuyển

| Hồ sơ ứng tuyển |  | Năm 1 | Chuyển tiếp |
|-----------------|--|-------|-------------|
| ①               | <b>Đơn đăng ký trực tuyến</b> 1 bản gốc ※ Điền đơn online trên link trường (internet) và in đơn ra (đơn đăng ký nhập học, động lực, mục đích lựa chọn chuyên ngành và mẫu chấp thuận xác minh lý lịch học tập)   | O     | O           |
| ②               | <b>Chứng chỉ năng lực tiếng</b> 1 bản gốc<br>▷ <b>Học sinh năm 1 và chuyển tiếp (tiếng Hàn):</b> Chọn một trong các mục bên dưới<br>- Chứng chỉ năng lực tiếng hàn TOPIK<br>- Chứng nhận hoàn thành lớp tiếng Hàn tại trường Daegu từ cấp 3 trở lên<br>- Giấy báo đỗ kỳ thi năng lực tiếng Hàn tại trường Daegu (DU TOPIK)<br>- Giấy đăng ký dự thi thi năng lực tiếng Hàn tại trường Daegu (các bạn cư trú tại Hàn)<br>- Chứng chỉ tiếng Hàn Sejong (세종학당 한국어 수료증명서)<br>- Xác nhận đã hoàn thành khóa đào tạo chương trình hòa nhập xã hội và bảng điểm<br>▷ <b>Sinh viên chuyển tiếp (tiếng Trung):</b> Bản sao chứng minh nhân dân ※ Giấy chứng nhận trình độ ngoại ngữ (nếu có)  | O     | O           |
| ③               | <b>Hộ chiếu (sinh viên ngoại quốc)</b> 1 bản sao   | O     | O           |
| ④               | <b>Thẻ ngoại kiều (mặt trước và mặt sau thẻ)</b> 1 bản sao<br>※ Chỉ nộp nếu có thẻ ngoại kiều (người nộp đơn không cư trú tại Hàn Quốc không cần nộp)  | O     | O           |
| ⑤               | <b>Hộ chiếu của phụ huynh</b> mỗi người 1 bản sao, ※ Trong trường hợp phụ huynh không có hộ chiếu, có thể thay thế bằng thẻ căn cước công dân  | O     | O           |
| ⑥               | <b>Giấy khai sinh hoặc Giấy chứng minh quan hệ gia đình</b> (dịch thuật công chứng) 1 bản<br>※ Người nộp đơn mang quốc tịch Trung Quốc có thể nộp “bản sao sổ hộ khẩu (nếu ở chung với cha mẹ)”  | O     | O           |
| ⑦               | <b>Giấy chứng minh tài chính</b> 1 bản gốc<br>▷ 16.000.000 KRW trở lên (giấy đứng tên người nộp đơn hoặc phụ huynh)<br>※ <b>Giấy chứng nhận phải được cấp trong vòng 30 ngày kể từ thời điểm nộp hồ sơ.</b> Tuy nhiên, thời hạn sử dụng của giấy tối đa là 6 tháng kể từ ngày cấp và hết hạn sau ngày nhập học (dự kiến vào ngày 1/3/2025).<br>※ Nếu người nộp đơn là học sinh (hệ tiếng, sinh viên trao đổi, v.v.) hiện đang theo học tại trường Đại học Daegu, có thể nộp giấy chứng nhận số dư từ ngân hàng trong nước với số tiền từ 8.000.000 KRW trở lên trong 1 tháng<br>※ Những người cư trú tại Hàn Quốc phải nộp giấy chứng nhận số dư từ ngân hàng trong nước (giấy có thời hạn là 3 tháng kể từ ngày nộp đơn). | O     | O           |
| ⑧               | <b>Giấy chứng nhận tốt nghiệp THPT (dự kiến tốt nghiệp ) (Lưu ý 1)</b> 1 bản Dịch thuật công chứng<br>▷ xác nhận của Apostille hoặc của Đại sứ/ Lãnh sự quán<br>*Lưu ý: Sinh viên chuyển tiếp từ năm 3 phải hoàn thành ít nhất 2 năm chương trình Cử nhân Đại học 4 năm trong nước   | O     | *Lưu ý      |
| ⑨               | <b>Bảng điểm Trung học Phổ thông</b> 1 bản Dịch thuật công chứng Đại sứ/ Lãnh sự quán  | O     | X           |
| ⑩               | <b>Bảng tốt nghiệp Đại học (dự kiến tốt nghiệp) (Lưu ý 2)</b> 1 bản Dịch thuật công chứng<br>▷ xác nhận của Apostille hoặc của Đại sứ/ Lãnh sự quán  | X     | O           |
| ⑪               | <b>Bảng điểm Đại học</b> 1 bản Dịch thuật công chứng<br>※ Yêu cầu phải có tín chỉ và điểm phần trăm cho từng môn học (hoặc phải nộp thêm tài liệu)   | X     | O           |

### ※ Những lưu ý khi nộp hồ sơ đăng ký

- ▶ Có thể nộp bản sao của tất cả các tài liệu (tuy nhiên, phải nộp bản đối chiếu với bản gốc/ xác nhận của Đại sứ/ Lãnh sự quán)
- ▶ Các tài liệu phải nộp bằng tiếng Hàn hoặc tiếng Anh
- ▶ ⑧~⑪ Hồ sơ đã nộp sẽ không được trả lại / **Người nộp đơn phải tự chuẩn bị thêm hồ sơ cần thiết để xin thị thực (visa)**
- ▶ Những sinh viên đã nộp giấy chứng nhận sinh viên và giấy dự kiến tốt nghiệp, sau khi có kết quả báo đỗ, vui lòng bổ sung thêm Giấy chứng nhận học lực và Bảng điểm
- ▶ **Lưu ý 1, 2):** Sinh viên Trung Quốc có thể nộp giấy chứng nhận tốt nghiệp gốc do trang web của Bộ Giáo dục Trung Quốc cấp (<http://www.cdgc.edu.cn> hoặc <http://www.chsi.com> )

## [부록 2] 지원서류 안내(우즈베키스탄어)

### ☐ Ariza hujjatlari

| Taqdim etilishi kerak bo'lgan hujjatlar |  | Yangi talaba | O'qishni ko'chirayotgan talaba |
|---|--|--------------|--------------------------------|
| ①                                       | Onlayn ariza topshirish uchun barcha hujjatlarning aslidan 1 nusxa topshiriladi<br>※ Hujjatlarni onlayn(internet orqali) to'ldirib chop etiladi<br>(O'qishga qabul qilish uchun ariza, motivasion xat va mutaxassislikni tanlash maqsadi, ta'lim olganligi haqidagi ma'lumotni tasdiqlash uchun rozilik shakli har biri 1 nusxadan)  | O            | O                              |
| ②                                       | Til bilish darajasini tasdiqlovchi hujjatning aslidan 1 nusxa<br>▷ Yangi talabalar va o'qishni ko'chirayotgan talabalar(Koreys treki)<br>Quyidagi bandlelardan biri tanlanadi:<br>- Koreys tilini bilish sertifikat(TOPIK)<br>- Daegu universiteti koreys tili ta'lim markazi 3-daraja yoki undan yuqori darajadagi sertifikat<br>- Daegu universiteti koreys tilini bilish imtixonidan o'tganligi haqidagi sertifikat<br>- Daegu universiteti koreys tilini bilish imtixoni uchun ariza shakli<br>- Qirol Sejong ta'lim markazi til kursini tamomlaganligi haqidagi sertifikat<br>- KIIP dasturi ta'lim tasdiqnomasi yoki oldindan baholash (사전평가) guvohnomasi  | O            | O                              |
| ③                                       | Ariza topshiruvchining (Xalqaro) pasportidan 1 nusxa   | O            | O                              |
| ④                                       | Ariza topshiruvchining ID kartasi(oldi,orqa tarafi) nusxasi 1 ta<br>※ ID kartasi bor bo'lsagina topshiriladi(Koreyada istiqomat qilmaydigan talabalar topshirishi shart emas)  | O            | O                              |
| ⑤                                       | Ota-ona(Xalqaro)pasporti nusxasi 1 ta, ※ Agar pasport bo'lmasa ID karta nusxasini topshirish mumkin  | O            | O                              |
| ⑥                                       | Oilaviy(qarindoshlik) aloqadorligini tasdiqlovchi hujjat yoki tug'ilganligi haqidagi guvohnoma aslidan 1 nusxa(notarial tarjima)   | O            | O                              |
| ⑦                                       | Bank hisobvarag'idan ko'chirma 1 nusxa<br>▷ Talaba yoki ota-onasining hisob raqamida 16.000.000 KRW dan ortiq pul turgan bo'lishi kerak<br>※ Hujjat topshirish vaqtida 30 kun ichida olingan tasdiqnoma bo'lishi kerak. Amal qilish muddati tugagan tasdiqnoma berilgan kundan boshlab 6 oygacha tan olinib, amal qilish muddati o'qishga kirish kuni(2025yil 1 mart)dan keyin tugashi kerak<br>※ Ariza topshiruvchi hozirda Daegu universitetida tahsil olayotgan bo'lsa (til kursi talabasi, talaba almashinuvi bo'yicha kelganlar) Koreyadagi bankdan 8.000.000 KRWdan ortiq depozit puli 1 oy davomida turganligini tasdiqlovchi hujjatni topshirishlari mumkin<br>※ Koreyada istiqomat qilayotgan talabalar Koreyadagi bankdan olingan bank depozit tasdiqnomasini topshirishlari mumkin(Ariza topshirishdan boshlab 3 oy ichida) | O            | O                              |
| ⑧                                       | Maktabni bitirganligi yoki bitirishi kutilayotganligi to'g'risidagi guvohnoma nusxasi 1ta<br>▷ Apostil yoki konsullik tekshiruvidan o'tgan ta'lim olganligini tasdiqlovchi hujjat<br>※O'qishni ko'chirayotgan talabalar orasida chet elda 4 yillik bakalavr ta'lim dasturining kamida 2 yilini tamomlagan talabalargina ariza topshirishlari mumkin  | O            | *qisman amal qiluvchilar       |
| ⑨                                       | Baholar tabeli nusxasi 1ta   | O            | X                              |
| ⑩                                       | O'qishni bitirgan yoki bitirishi kutilayotganligi haqida guvohnoma yoki diplom nusxasi 1ta<br>*Apostil yoki konsullik tekshiruvidan o'tgan ta'lim olganligini tasdiqlovchi hujjat  | X            | O                              |
| ⑪                                       | Universitet baholar tabeli transkripti (Har bir fan bo'yicha kreditlar va foiz baholarini ko'rsatish talab qilinadi),yoki qo'shimcha hujjat taqdim qilish mumkin   | X            | O                              |

### ※ Ariza hujjatlarini topshirish bo'yicha eslatma

- ▶ Barcha hujjatlarning elektron chop etilgan nusxasi topshirilishi mumkin(Ba'zi hujjatlarning asl nusxasi so'ralishi mumkin)
- ▶ Koreys tili yoki ingliz tilidan tashqari boshqa tilda taqdim qilinayotgan hujjatlar haqiqiyli to'g'risidagi tekshiruv uchun tarjimasi bilan topshirilishi kerak
- ▶ ⑧~⑩ bandlelardagi taqdim qilingan hujjalar qaytarilmaydi/ Viza(viza berish, yashash joyini o'zgartirish)ga kerak bo'ladigan hujjatlar arizachi tomonidan shaxsan taqdim etilishi kerak
- ▶ Bitirishi kutilayotgan yoki hozirda tahsil olayotganligi to'g'risidagi guvohnoma bilan ariza topshirgan talabalar o'qishga qabul qilingandan so'ng ta'lim darajasini tasdiqlovchi hujjat va trranskriptlarni qo'shimcha sifatida topshirishlari kerak



## [부록 3] 지원서류 안내(몽골어)

### □ БҮрдҮүлэх материал

| БҮрдҮүлэх материал |  | Шинэ | Шилжин               |
|--------------------|--|------|----------------------|
| ①                  | Элсэлтийн хуудас 1 хувь * Баримт бичгийг онлайнаар (интернет) бөглөж, хэвлэх.<br>(Элсэлтийн анкет, БҮртгүүлсэн шалтгаан ба мэргэжилээ сонгосон шалтгаан, Боловсролын лавлагааны зөвшөөрөл тус бүр 1 хувь)  | 0    | 0                    |
| ②                  | Хэлний мэдлэгийг нотлох бичиг эх хувь<br>▷ Шинэ элсэгч болон шилжин элсэгч (Солонгос хэл): сонголт хийх<br>- Солонгос хэлний ТОПИК шалгалтын дүнгийн хуудас<br>- Дэгү их сургуулийн солонгос хэлний бэлтгэлийн Lvl 3 төгссөн гэрчилгээ<br>- Дэгү их сургуулийн солонгос хэлний шалгалтад тэнцсэн гэрчилгээ<br>- Дэгү их сургуулийн солонгос хэлний шалгалтын бүртгэлийн хуудас (Солонгос)<br>- Сэжун хэлний бэлтгэлийг төгссөн гэрчилгээ<br>- Нийгмийн нэгдсэн хөтөлбөрт оролцсон батламж Үнэлгээний хуудас  | 0    | 0                    |
| ③                  | Элсэгчийн гадаад паспорт хуулбар 1 хувь  | 0    | 0                    |
| ④                  | Элсэгчийн цэнхэр Үнэмлэх хуулбар 1 хувь (урд, хойд)<br>* Зөвхөн цэнхэр Үнэмлэхтэй бол (Солонгост оршин суудаггүй бол шаардлагагүй)   | 0    | 0                    |
| ⑤                  | Эцэг эхийн гадаад паспорт тус тус хуулбар 1хувь * Хэрэв гадаад паспорт байхгүй бол өөрийн улсаас олгосон иргэний Үнэмлэхийг гаргаж болно.  | 0    | 0                    |
| ⑥                  | Төрөл садангийн гэрчилгээ эсвэл төрсний гэрчилгээ (орчуулж, нотариатаар баталгаажуулсан) эх хувь   | 0    | 0                    |
| ⑦                  | Банкны баталгаа эх хувь 1<br>▷ Өөрийн эсвэл эцэг эхийн нэр дээр 16,000,000 ба түүнээс дээш вон<br>* Бичиг баримтаа хураалгахаас 30 хоногийн дотор баталгаа байх ёстой. Энд, хүчинтэй хугацаатай баталгаа бол олгосон өдрөөс хойш 6 сар хүртэлх хугацаатайг тооцох бөгөөд хүчинтэй байх хугацаа нь элссэн өдрөөс хойш дуусах ёстой (2025 оны 3-р сарын 1-ний өдөр).<br>* Хэрэв элсэгч Дэгү их сургуульд хэлний бэлтгэлийн оюутан бол 1 сарын хугацаатай 8,000,000 вон ба түүнээс дээш банкны баталгааг Солонгосын банкнаас гаргаж өгөх боломжтой.<br>* Солонгост оршин суудаг боо дотоодын банкнаас банкний баталгаа (материал өгөх өдрөөс 3 сар дотор) гаргах. | 0    | 0                    |
| ⑧                  | Бүрэн дунд боловсролын гэрчилгээ <sup>21)</sup> хуулбар<br>▷ Апостиль(Apostille) эсвэл Консулын газраас баталгаажуулсан боловсролыг баталгаажуулсан баримт бичиг<br>*Шилжин элсэгч: Баклавар зэрэгтэй их дээд сургуульд 2-с доошгүй жил суралцсан еол хамт хавсаргах   | 0    | Зарим нь хамааралтай |
| ⑨                  | Бүрэн дунд боловсролын дүнгийн тодорхойлолт эх хувь  | 0    | X                    |
| ⑩                  | Их дээд сургуулийн дипломын хуулбар <sup>22)</sup><br>▷ Апостиль(Apostille) Консулын газраас баталгаажуулсан боловсролыг баталгаажуулсан баримт бичиг  | X    | 0                    |
| ⑪                  | Их дээд сургуулийн дүнгийн тодорхойлолт эх хувь<br>*Хичээл бүрийн кредит Үнэлгээг хувиар гаргасан байх шаардлагатай (эсвэл нэмэлт бичиг баримт бүрдүүлэх)  | X    | 0                    |

#### \* Бичиг баримт бүрдүүлэхтэй холбоотой анхаарах зүйлс

- ▶ БҮх баримт бичгийн хуулбар өгөх боломжтой (гэхдээ нотариатаар батлуулсан эсвэл эх хувийг өгөх шаардлагатай)
- ▶ Солонгос эсвэл англиас бусад хэлдээр байгаа баримт бичгийг баталгаат газраар орчуулуулж, нотариатаар батлуулсан байх.
- ▶ ⑧~⑪ Бүрдүүлсэн бичиг баримтыг буцааж өгөхгүй / виз мэдүүлэхэд шаардлагдах бичиг баримтыг (виз олгох, оршин суух хаяг өөрчлөх) өөрөө түсд нь бүрдүүлнэ.
- ▶ Төгсөх гэж байгаа, сургуулийн тодорхойлолт өгсөн хүмүүс тэнцсэн элсэгчдийг зарласны дараа Бүрэн дунд боловсролын дүнгийн болон боловсролын гэрчилгээг хамт нэмж хураалгана.

## [부록 4] 지원서류 안내(일본어)

### □ 志願書類

| 提出書類 |  | 新入学 | 編入学       |
|------|--|-----|-----------|
| ①    | オンライン願書受付書類全て 原本1部 ※ オンライン(インターネット)で書類作成後印刷(入学願書, 志望動機・専攻選択目的, 学力照会同意書 各 1部)   | O   | O         |
| ②    | 語学能力認定証明書類 原本 1部<br>▷ 新入学・編入学(韓国語トラック): 下記項目の内1つを選択し提出<br>- 韓国語能力試験(TOPIK)成績証明書<br>- 大邱大学校韓国語教育センターLevel 3 以上修了証<br>- 大邱大学校韓国語能力試験 合格証<br>- 大邱大学校韓国語能力試験 受験願書(韓国国内)<br>- 世宗学堂韓国語 修了証明書<br>- 社会統合プログラム教育確認書または事前評価試験の成績証明書<br>▷ 編入学(中国語トラック): 現地身分証コピー, ※語学能力認定証明書類がある場合提出                                | O   | O         |
| ③    | 志願者の(国際)パスポート コピー 1部   | O   | O         |
| ④    | 志願者の外国人登録証(前・後面) コピー 1部<br>※ 外国人登録証所持者のみ提出(韓国に在留していない場合は提出義務なし)  | O   | O         |
| ⑤    | 両親の(国際)パスポート コピー(母・父)各1部, ※パスポートがない場合国家発行の身分証も可  | O   | O         |
| ⑥    | 家族(親族)関係証明書または出生証明書 原本(翻訳公証本) 1部<br>※ 中国国籍の志願者は“戸籍部(両親と志願者が分離されてない場合) 写本” 提出可能   | O   | O         |
| ⑦    | 銀行残高証明書 原本 1部<br>▷ 本人または両親名義の KRW 16,000,000 以上の銀行残高証明書<br>※ 書類提出日基準30日以内に発行された証明書でなければならない。ただし, 有効期間が明記されている残高証明書の場合は発効日から6ヶ月まで認められ, 有効期間が入学日(2025.3.1. 予定)以降に満了するものでなければならない。<br>※ 志願者が本学在籍中の学生(語学堂生・交換留学生等)の場合1ヶ月預置された8,000,000원以上の韓国国内の銀行の残高証明書も可<br>※ 国内に在留中のものは韓国国内の銀行の預金残高証明書を提出(願書受付日基準3ヶ月以内のもの) | O   | O         |
| ⑧    | 高等学校の卒業(予定)証明書 <sup>注1)</sup> 原本 1部<br>▷ アポスティユ(Apostille) または領事認証を受けた学力認定書類<br>※ 一分該当: 編入学志願者のうち国内外の4年制大学の学士学位課程を2年以上修了生は提出   | O   | ※一部<br>該当 |
| ⑨    | 高等学校全学年の成績証明書 原本 1部  | O   | X         |
| ⑩    | 大学学力(卒業, 卒業予定, 修了) 証明書 <sup>注2)</sup> 原本 1部<br>▷ アポスティユ(Apostille) または領事認証を受けた学力認定書類   | X   | O         |
| ⑪    | 大学の全学年の成績証明書 原本 1部<br>※ 1科目当たり単位および百分位の成績表記が記載されているもの(または追加書類提出)   | X   | O         |

### ※ 志願書類提出に関する留意事項

- ▶ 全ての書類はコピー本の提出可能(ただし, 原本対照確認または原本提出必要)
- ▶ 韓国語または英語 以外の言語で作成された書類は事実確認と審査のため翻訳本の提出が必要
- ▶ ⑧~⑩の書類は提出後返却しない/ビザ申請(査証発行, 在留資格変更)に必要な書類については志願者が追加用意
- ▶ 卒業予定/在学証明書の提出をした者は合格者発表後に最終学歴証明書類および成績表の追加提出が必須
- ▶ 注1), 注2) 中国国籍の学生は中国教育部学歴認定証明書発行サイトで発行された卒業認定証の原本で提出可能(<http://www.cdgd.edu.cn> または <http://www.chsi.com.cn>)

