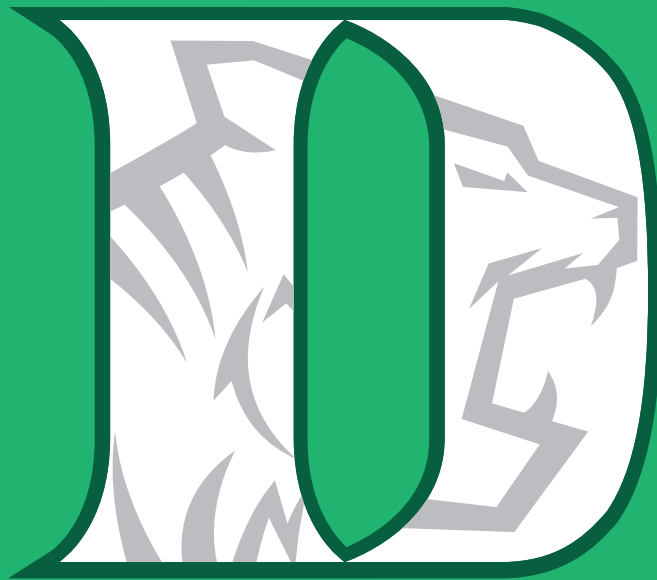


2025학년도 대구대학교
수시모집요강



대구대학교
DAEGU UNIVERSITY

꿈을 미래로 연결하는 것,

미래를 준비하며 열중하고 최선을 다하는 것,
우리는 이것을 열정이라고 말합니다.

다양한 것을 경험하며 더 큰 꿈을 찾는 것도
인재가 미래를 준비하며 쏟아붓는 열정입니다.

지금, 대구대학교가 자신 있게
인재의 열정을 미래로 연결합니다.





대구대학교가 가장 잘하는 일입니다

DU DO! 1 자신 있게 가치를 연결하다

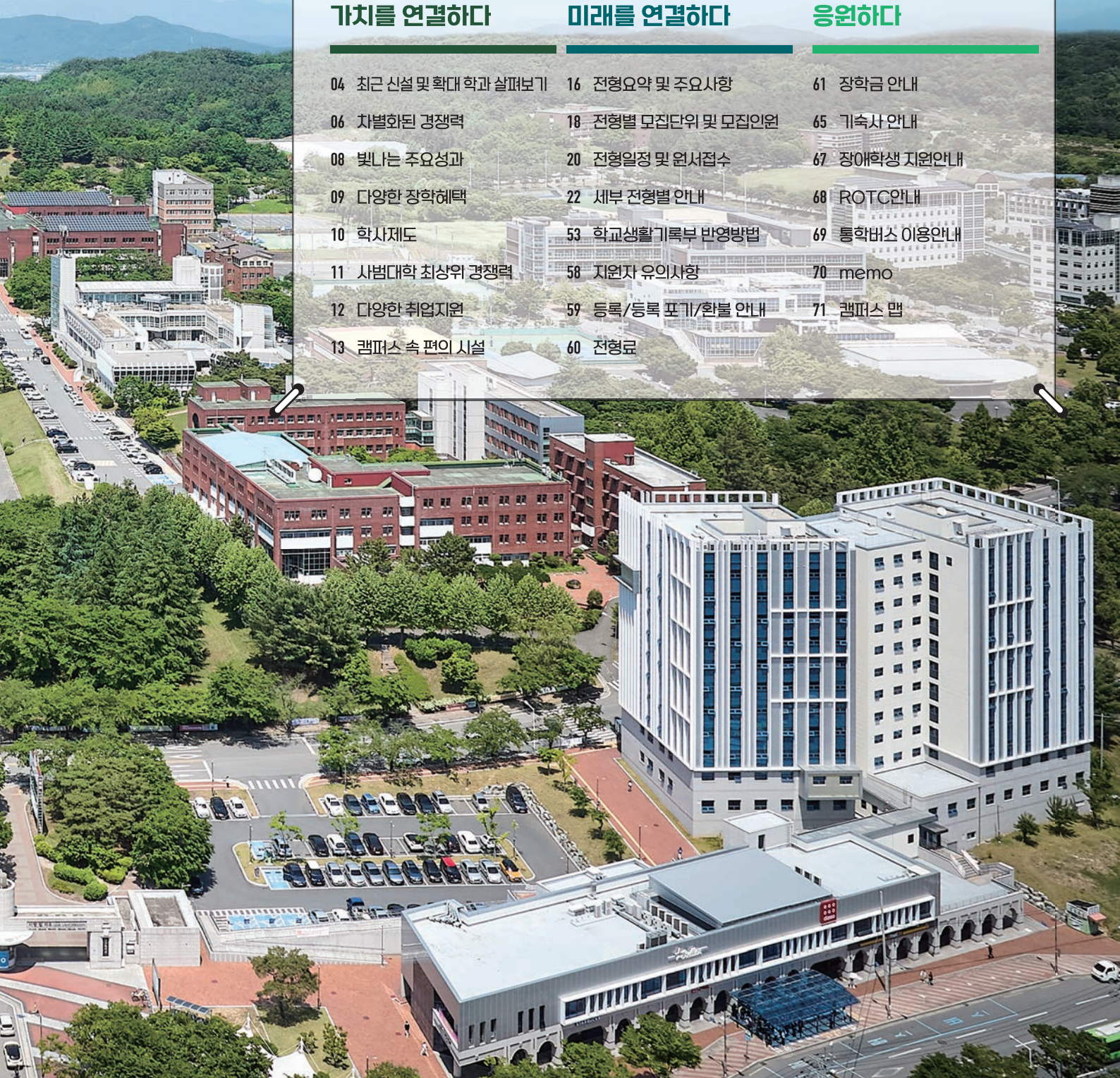
- 04 최근 신설 및 확대 학과 살펴보기
- 06 차별화된 경쟁력
- 08 빛나는 주요성과
- 09 다양한 장학혜택
- 10 학사제도
- 11 사범대학 최상위 경쟁력
- 12 다양한 취업지원
- 13 캠퍼스 속 편의 시설

DU DO! 2 의미 있게 미래를 연결하다

- 16 전형요약 및 주요사항
- 18 전형별 모집단위 및 모집인원
- 20 전형일정 및 원서접수
- 22 세부 전형별 안내
- 53 학교생활기록부 반영방법
- 58 지원자 유의사항
- 59 등록/등록 포기/환불 안내
- 60 전형료

DU DO! 3 더 큰 꿈을 응원하다

- 61 장학금 안내
- 65 기숙사 안내
- 67 장애학생 지원안내
- 68 ROTC안내
- 69 통학버스 이용안내
- 70 memo
- 71 캠퍼스 맵



최근 신설(개편) 및 모집인원 확대 학과 살펴보기

유망 인기학과 신설

크리에이터 특성화	미디어커뮤니케이션학부 광고PR전공 , 웹툰영상애니메이션학부 웹툰전공 , 게임학과
보건의료안전 특성화	스포츠 헬스케어학과, 보건 의료정보학과, 소방 안전방재학과, 응급 구조학과
공공인재양성	공공 안전(공직법무)

수요자 중심 학과 개편

공공인재대학	공공안전학부 소방·행정 학전공		보건바이오대학	스마트원예 학과, 식품가공 외식학과
	국방 군사학과		IT·공과대학	에너지 배터리 학과
글로벌경영대학	호텔관광경영학부	관광 항공 경영전공		전자전기공학부 반도체 전자공학전공
		호텔관광 외식서비스 전공		컴퓨터정보공학부 사이버 보안전공
사회과학대학	평생교육 실버복지 학과		문화예술학부	웹미디어 문예창작전공

취업 중심 학과 정원 확대

사회복지, 경찰행정,
예체능, 보건재활분야

확대 모집!

꿈 많은 이들을 위한 '자유전공학부 모집인원' 대폭 확대

자유전공학부 200명 ➡ **262명 62명 증원**



학부(학과, 전공)명		기존 정원(명)	2025학년도	
			정원(명)	증원 인원(명)
사회복지 보건·재활	사회복지학과	104	136	32▲
	청소년상담복지학과	55	60	5▲
	아동가정복지학과	55	60	5▲
	심리학과	60	78	18▲
	응급구조학과	30	55	25▲
	의료재활학과	30	36	6▲
	재활건강증진학과	36	44	8▲
디자인 콘텐츠	웹툰영상애니메이션학부(영상애니메이션전공)	40	100	60▲
	시각디자인융합학부(시각디자인전공)	40	46	6▲
	패션디자인학과	40	47	7▲
	뷰티스타일학과	40	50	10▲
	실내건축디자인학과	46	53	7▲
	게임학과	40	50	10▲
경찰 일본어 반려동물 스포츠	경찰학부(경찰행정학전공)	60	78	18▲
	경찰학부(자치경찰학전공)	40	45	5▲
	일본어일본학과	33	38	5▲
	반려동물산업학과	70	80	10▲
	스포츠레저학과	65	75	10▲

신설학과 소개

시대가 바뀌면 꿈은 더 다양해집니다.
가능성과 기회도 다양해지고 도전과 행동을 이룹니다.
대구대학교에서 특별하면서도 새로운 미래가 시작됩니다.

미디어커뮤니케이션학부 광고PR전공

취업생 90% 이상 전공분야 진출,
대구경북지역 크리에이티브
인재 양성소!



- 우수한 영상 분야 인재 양성을 위한 실습중심 교육
- 지원율, 취업률, 학생만족도 대구대학교 최상위권
- 광고회사, 마케팅, PR 컨설팅, 기획 홍보 회사 입사를 위한 특성화 과정

웹툰영상애니메이션학부 웹툰전공

영상애니메이션디자인학전공이
웹툰영상애니메이션학부로
새롭게 도약합니다!



- 2001년 3월 대구·경북 4년제 대학 최초의 영상애니메이션 전공 특성화 학과로 출발
- 전국 콘텐츠 산업현장을 무대로 3D컴퓨터그래픽, 애니메이션, 영상특수효과, 영상디자인, 일러스트레이션, 웹툰 등의 분야에서 우수 핵심인재 배출
- 2024년 웹툰영상애니메이션학부(웹툰전공, 영상 애니메이션전공) 신설로 전공별 심화 교육과정 제공

게임학과

미래산업을 이끌어갈 디지털 기반
게임디자이너 양성



- 9대 신성장 동력산업으로 엔터테인먼트, 캐릭터, 게임디자인, 엔터테인먼트 브랜딩 등 신산업으로 진출하는 게임산업
- 새로운 직종으로 확장하고 게임과 엔터테인먼트 분야의 창의적 융합을 목표로 하는 게임학과

공직법무전공

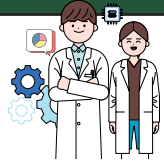
공직(공무원, 공기업) 진출, 로스쿨 진학 및
법률 전문인력 양성



- 1981년 설립 이래 사법고시 합격자 수 대구 경북 3위, 다수의 로스쿨 진학자를 배출한 법학부의 진화
- 로스쿨 진학을 위한 프리로스쿨 교육과정 운영
- 법률 관련 분야 공무원(법원, 검찰, 경찰, 교정 등) 및 자격증(법무사, 노무사, 변리사, 공인중개사, 주택관리사 등) 시험 맞춤형 교육 제공
- 변호사, 공무원 및 자격증 시험 출제 경험 풍부한 우수한 전임교원 및 실무경력을 갖춘 겸임교원 확보

보건의료정보학과

4차 산업혁명에 발맞춘 의료와
데이터가 융합된 첨단 보건의료정보
전문가 양성



- 지역 및 세계화에 적합한 글로벌(Global) 보건의료정보 전문가 양성
- 보건의료데이터분석 특성화 학과 : Malaria Dream challenge world championship 수상
- 보건의료데이터를 활용한 질병 예방 및 치료법을 위한 실무 프로젝트 수행
- 생명 및 보건의료 기반, 정보 및 데이터 분석 활용 교육을 통한 미래형 융복합 인재 양성

소방안전방재학과

사회시스템 안전구축을 위한 소방,
안전, 방재분야의 포괄적이고 차별적
교육을 통한 취업기회의 극대화



- 안전사회 중요성과 인력수요 증가에 따른 소방, 안전, 방재 각 분야 포괄적 및 차별적 교육 실시
- 화재를 포함한 각종 재난 및 안전사고 관련 예방, 대비, 대응 및 복구 통합전문가 양성
- 포괄적 교육과정 및 전공관련 자격증 취득을 통한 공무원 및 다양한 산업계로의 취업기회 확대

응급구조학과

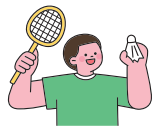
응급처치에 관한 과학적 의료 지식과
실무 중심의 기술로 응급환자의
생명을 지켜주는 인재 양성



- 영남권에서 두 번째로 신설된 응급구조학과
- 다양한 사고를 예방하고 시뮬레이션 중심의 응급 대응 능력 중점교육
- BLS심습실, 응급교육센터 완비

스포츠헬스케어학과

스포츠헬스케어(Sports Healthcare)
전문 인력 양성



- 운동 재활 및 치료, 운동 행동학 등 운동 및 건강 분야 전문지식 획득
- 스포츠 트레이닝 및 코칭, 스포츠 마사지 및 물리치료 등 현장 실습
- 스포츠 의학, 운동 생리학자, 스포츠 영양사, 트레이너, 건강 코치 등 다양한 분야 진출

멈춤 없는 도전과 행동, DU와 인재를 명예롭게 하다

W1-7
서범대학기호관

대구대학교는 창의적인 생각과 열정으로 더 높게 성장하고,
 멈춤 없는 도전으로 더 많은 가능성을 만듭니다.
 우리의 의미 있는 행동의 결과가 인재의 특별한 경쟁력입니다.



LINC 3.0 사업 선정

2022~2027(6년간)

국고지원액

240억

IPP형 일학습 병행제 사업

첨단산업 아카데미사업 포함

2015~2027(13년간)

국고지원액 **83억**

대학혁신 지원사업

2019~2024(5년간)

국고지원액

370억

디지털 신기술 인재양성 혁신공유대학 ‘차세대 반도체’ 컨소시엄

2021~2026(6년간)

국고지원액 **66억**



국고지원사업 총액

(2022~2024)



1,295억

창업중심 대학

2022~2026(5년간)

국고지원액

375억

2021 세계명문대학

대구·경북
사립대학 순위

2위

국내대학 순위

33위

※ 출처: 미국 시사주간지 US뉴스
 (US News and World Report)
 2021 Best Global Universities
 Ranking)

창의융합형공학인재양성지원사업
 메이커스페이스구축 운영사업
 사회적기업가육성사업
 대구특구이노폴리스캠퍼스사업 선정
 실험실특화형창업선도대학사업

2022~2024
국고지원액

47억

대학일자리플러스센터 거점형 운영대학
 대학 재학생 맞춤형 고용서비스사업 선정
 고교 재학생 맞춤형 고용서비스사업 선정

2022~2026(5년간)

국고지원액

67억

한국형 온라인 공개강좌 (K-MOOC) 사업

2016~2025(10년간)

국고지원액

26억

미래를 위한 견고한 기반, 인재의 꿈을 지지하고 실현하다



대구대학교의 모든 노력은 인재를 위한 일입니다.
우리는 인재가 더 높게 도약하고 꿈을 실현할 수 있도록
끊임없이 노력하며 기반을 더 견고하게 다집니다

사회공헌 분야

독립운동가가 설립한 민족대학 (1956)	국내 최초 특수교육과 신설(1961)	국내 최초 재활상담학과 (직업재활학과), 언어치료학과 개설(1988)	국내 최초 4년제 물리치료학과 개설(1988)	장애대학생 교육복지지원 평가 7회(전회) 연속 최우수 대학 선정(2003~2023)
장애대학생 교육활동 지원사업(2005~)	전국 대학 최초 캠퍼스 내 '평화의 소녀상' 건립(2017)	2018 한국대학신문 대학대상 인성교육 우수대학 선정	전국 4년제 대학 최초 '교육기부 명예의 전당' 헌액(교육부)(2019)	

교육역량 분야

고교육 기대대학 지원사업 9년 연속 선정(2016~)	농업계학교 교육지원 사업 선정 (2022~)	K-MOOC 선도대학(3단계) 사업 선정(2023~2025)
대학혁신지원사업 선정 (2019~2024)	K-MOOC 사업 선정, 개발 및 운영 (2016~2025)	2주기 대학평생교육체제 지원사업 선정 (LiFE2.0사업)

취/창업 분야

중소벤처기업부 창업중심대학 지원사업 전성(2022~2026)	대학일자리플러스센터 거점형 운영대학 선정(2022~2027)	대학일자리센터사업 2년연속 우수대학 선정(2017~2018)
IPP형 일학습병행제사업 3년 연속 우수대학 선정(2017~2019)	대학재학생맞춤형 고용서비스사업 운영대학 선정(2024~2026)	사회적 기업가 지원 및 육성전문기관 (2013~)

국제화 분야

교육국제화역량 인증 우수대학 선정 (2016~2022)	정부초청 외국인 장학생(학부, 대학원) 한국어연수 기관 선정(2016~2024)	저소득층 대학생 해외연수 지원 '파란사다리' 사업 선정(2018~2024)
글로벌브릿지사업(정보, 융합, 외국어 영재교육)연속 선정 (2012~)	한일 공동 고등교육 유학생 교류사업(석·박사 학위과정, 학부 단기 과정) 전 부문 선정 (전국 유일)(2020~2024)	

산학협력 분야

LINC 3.0 사업 선정 (2022~2025)	사회맞춤형 산학협력 선도대학 (LINC+) 육성사업 선정(2017~2021)	사회적기업가 육성사업 11년 연속 선정 (2020)
메이커 스페이스 구축·운영 사업 선정 (2019~2023)	산업통상자원부 창의융합형 공학인재양성 지원사업 선정(2022~2028)	중소기업 기술경영 혁신대전 (기술협력 분야) 국무총리 표창 수상

신산업 분야

시학부 신설(2022), 에너지시스템공학과 신설(2021), AI센터 개소(2019)	디지털 신기술 인재양성 혁신공유대학 사업선정 (차세대반도체 컨소시엄)(2021~2026 816억원)
대구·경북혁신대학(DGM) 친환경배터리 소재 트랙주관대학	지역산업 연계형 대학 특성과 학과 혁신지원사업선정, 2024년까지 23억원 지원

진정성 있는 신념, 미래 인재의 든든한 버팀목이 되다

위상에 걸맞은 책임감을 실천하는 대구대학교,
혜택 범위가 넓은 장학제도로 인재의 성장과 안정을 도모합니다.
우리는 끝없는 다양한 지원으로 인재의 꿈을 응원합니다.

신입생 장학금 종류
DU 리더스 장학금 등

숫자로 살펴보는 장학제도 (2023년 기준)



장학금 수혜율

100명중 94명은 장학금 혜택

94.92%



장학 1인당
평균

438.9만원

장학금
지급액

658.4억

구분	등급	대상	선발기준		혜택			
입학 성적 우수	A	수시 / 정시 최초 합격자	모집단위별 전형유형별	상위 10% 이내	입학 후 첫 1개 학기 수업료	70%	최대	307만원
	B			상위 30% 이내		50%		219만원
	C			상위 50% 이내		30%		131만원
	장려			상위 50% 초과		20%		88만원



기숙사 지원
장학금

총원합격자 전체

50만원



DU(두)손 잡고 추천 장학금

- 지원자 모두 상호 추천하여 등록

- 추천자 중 500명 추천

30만원 지급

※ 입학성적우수장학제도는 등급에 따라 수업료의 비율(70~20%)로 장학금을 지급하므로 학과(전공)별 수업료에 따라 수혜금액이 상이합니다.

창의융합 교육 최고의 준비, 미래 인재의 더 큰 성장을 지지하다

인재가 꿈을 현실로 만들기 위해 준비할 때,
대구대학교는 다양한 커리큘럼을 준비하고 성장을 도모합니다.
우리의 책임감 있는 준비가 인재 성장의 기반입니다.



자유전공학부

입학 후 1년 동안 학과 탐색과정을
거친 후 2학년때
희망학과를 선택

복수전공

재학 중
2개 이상 학위
수여 가능

전과제도

입학 후 적성에 맞지 않은 경우,
진로 변경 기회 제공

1학년

학과 탐색
과정

2학년

희망 학과
선택

신청 자격

1학년 2학기 이상 재학생

신청 자격

1학년 2학기 이상 재학생

선발 인원

해당 학년 모집단위별 입학정원
80% 범위 내 선발

학위수여

2개 이상

재학중

무제한 가능

2025학년도

262명 선발

전년도 신청자

77% 승인

전년도 신청자

95% 승인

국내학점교류

국내 32개 대학 간
학술교류협정에 의해
학점 이수 가능

부전공

1전공 이외의 타 전공교과목에 대한
학점을 2학점 이상 취득 시
인정

마이크로전공

1전공, 부복수전공 외 타학과
(전공)에 설치된 마이크로전공에 대한
학점을 12학점 이상 취득 시 인정

미래 교육을 이끌 남다른 인재, DU의 강력한 전략 위에서 시작하다

대구대학교가 매해 많은 교육 인재를 배출하는 이유,
급변하는 환경을 가장 먼저 파악하고 대비하기 때문입니다.
우리는 차별화된 전략으로 교육 인재의 성장을 이룹니다.



사범대학



7년간 교원임용
합격자 누적수
(2018~2024)

1,741명

국·공립 교원 전국 최상위권
합격자 배출!



2022년 교원임용
합격자 배출 수

280명

2024년 임용고사 수석·차석 현황

지역	과목	학과	구분
대구	특수학교(유치원)	유아특수교육과	수석
울산	특수학교(초등)	초등특수교육과	수석
울산	특수학교(유치원)	유아특수교육과	수석
울산	물리	물리교육과	수석
울산	특수학교(중등)	유아특수교육과	수석
경기	지구과학	지구과학교육과	수석
강원	지구과학	지구과학교육과	수석

지역	과목	학과	구분
경북	특수학교(중등)	특수교육과	차석
경북	생물	생물교육과	차석
대구	특수학교(유치원)	유아특수교육과	차석
울산	물리	물리교육과	차석
경남	특수학교(중등)	특수교육과	차석
인천	특수학교(유치원)	유아특수교육과	차석
강원	특수학교(초등)	초등특수교육과	차석
경기	특수학교(초등)	초등특수교육과	차석

2024년 국공립
교원임용고시

전국 최고 수준
교원양성기관 운영

미래교육을 위한
C-LIFE 라운지

수석

7명

학과

33개

스터디룸

11곳

차석

8명

선발인원

644명

- 전공별 특강, 모의고사 체계적인 교육 지원 시스템
- 2024학년도 일반학과 교직과정 설치 19개, 선발인원 77명
- 사범대학 14개 학과, 선발인원 567명

- C-LIFE 라운지
 - 미래교육을 위한 창의 학습관
- 임용고시 준비실 3곳, 휴게실 1곳
- 라운지 내 스터디룸 11곳 운영

DU 인재의 자신감, DU의 역량과 책임으로 완성된다



대구대학교가 가진 책임감의 무게는 남다릅니다.
그 남다름으로 인재의 꿈을 세상과 연결하며
우리의 인재가 세상의 큰 인재가 되도록 다양하게 지원합니다.

입학부터 졸업 이후
취업할 때까지!

무한 취업책임!



연간 200개
진로·취업프로그램
4만여명 참여



진로·취업·일자리매칭
전문컨설턴트
26명 상주

취업
지원팀

- 전공 및 지역산업 맞춤형 기업 매칭, 해외인턴 프로그램 운영
- 졸업생 및 인기 직무 현직자 80명 멘토링, 지역인재 7급 공무원, 금융, 공공기관, 환경안전보건 등 직무아카데미
- 지역 유망기업 취업박람회 등 연간 200여개 취업지원 프로그램 운영

대구·경북 졸업생 3,000명 이상 대형 4년제 대학 취업을 1위!

(2022.12.공시기준)

대학일자리
플러스센터

대학일자리플러스센터 사업 운영대학(2022-2026) 총36.6억

- 캠퍼스에서 진로/취업상담과 일자리매칭까지
- 신입생부터 졸업생까지 '무한' One-Stop 완성형 취업서비스
- 고용노동부 지역 거점형 청년고용 지원사업 3관왕으로 지역산업 연계 활성화

재학생
맞춤형
고용서비스

재학생 맞춤형 고용서비스 사업 운영대학 선정(2024-2026) 총27.6억

- DU재학생은 취업활동 지원금 받으면서 취업준비한다!
- 저학년은 빌드업 프로젝트로 개인별 직업포트폴리오 설계부터 진로역량 강화 프로그램 수강까지
- 고학년은 점프업 프로젝트로 유형별 맞춤형 취업교육 참여

고교재학생
맞춤형
고용서비스

고교재학생 맞춤형 고용서비스 사업 시범대학 선정(2024) 연2.8억

- 고교생 대상 진로탐색 및 상담, 취업역량강화 프로그램 운영

일학습
병행사업단

- 현장실습에 참여하여 실무경험! 전공학점! 월급(근무수당)까지!
- 졸업전까지 한번에 해결!

현장실습
지원센터

- 국내현장실습(표준/자율), 국외현장실습 등 최소 150만원~최대 200만원 실습지원비 지급
- 현장경험으로 일경험 쌓아 취업 성공까지 로드맵 완성

대표전화
053-850-5119
대표홈페이지
<https://job.daegu.ac.kr>
인스타그램
dujobpluscenter 검색

반도체 기업 특화 프로그램
(대학일자리플러스센터 지역 거점형)
(2017~현재)

채용연계 합격률
지원자 중

400여명 취업

82%



꿈꿀 때는 더 자유롭게, DU가 모든 것을 더 가치 있게 만든다

대구대학교가 가진 책임감의 무게는 남다릅니다.
그 남다름으로 인재의 꿈을 세상과 연결하며
우리의 인재가 세상의 큰 인재가 되도록 다양하게 지원합니다.



캠퍼스 속 편의시설



캠퍼스 속 대형프랜차이즈

캠퍼스 안에
대형프랜차이즈가!



DU가 인재의 미래를 탄탄하게 준비하다

대구대학교는 인재가 더욱 많은 것을 보고 경험하며
한계 없이 성장할 수 있게 합니다.
인재가 역량을 배가시키고 미래기반을 탄탄하게 다지는 일,
우리의 흔들림 없는 수행으로 가능해집니다.



수시 입학전형 안내

- 16 전형요약 및 주요사항
- 18 전형별 모집단위 및 모집인원
- 20 전형일정 및 원서접수
- 22 세부 전형별 안내
- 53 학교생활기록부 반영방법
- 58 지원자 유의사항
- 59 등록/등록 포기/환불 안내
- 60 전형료



① 전형요약 및 주요사항



2025학년도 수시 모집인원

(단위: 명)

구분	정원내												정원외	소계
	학생부교과				학생부종합			실기/실적				평생 학습자	특별 전형	
	일반	지역 인재	특성화 교과	기회 균형 I	서류 전형	특수창의 융합인재	지역 기회 균형	예체능 실기	포트 폴리오	경기실적 우수자	체육 특기자			
모집 인원	2,053	540	85	41	622	30	3	269	10	32	18	50	474	4,227

※ 모집인원이 변경될 경우에는 입학안내 홈페이지(<http://ipsi.daegu.ac.kr>)에 공고함

2025학년도 전형별 전형방법

전형 유형	전형명		모집단위		전형요소 및 반영비율(%)						수능 최저 학력 기준	
					학생부	서류 평가	면접	실기	포트 폴리오	입상 실적		
학생부 위주 (교과)	학생부교과(일반전형)		해당 모집단위		100						X (일부학과 적용)	
	학생부교과(지역인재전형)		해당 모집단위		100							
	학생부교과(특성화교과전형)		해당 모집단위		100							
	학생부교과(기회균형Ⅰ전형)		해당 모집단위		100							
	학생부교과(농어촌학생 특별전형)		해당 모집단위		100							
	학생부교과(기회균형Ⅱ전형)		해당 모집단위		100							
학생부 위주 (종합)	학생부종합(서류전형)		해당 모집단위			100					X	
	학생부종합(특수창의융합인재전형)		해당 모집단위			100						
	학생부종합(지역기회균형전형)		해당 모집단위			100						
	학생부종합(장애인 등 대상자 특별전형)		해당 모집단위			80	20					
	학생부종합(평생학습자전형)		해당 모집단위			100						
	학생부종합 (특성화고 등을 졸업한 재직자 특별전형)		해당 모집단위			100						
실기/ 실적 위주	실기/실적 (예체능실기전형)	예능계	웹툰영상 애니메이션학부	영상애니메이션전공		20			80			
				웹툰전공								
			시각디자인 융합학부	시각디자인전공								
				서비스마케팅 디자인전공								
			산업디자인학과									
			패션디자인학과									
			뷰티스타일학과									
			실내건축디자인학과									
			체능계	체육학과								
				스포츠레저학과								
	실기/실적(포트폴리오전형)		웹툰영상 애니메이션학부	영상애니메이션전공		20				80		
				웹툰전공								
실기/실적(경기실적우수자전형)		체육학과 스포츠레저학과 스포츠웰스케어학과		30						70		
실기/실적(체육특기자전형)		체육학과 스포츠레저학과 스포츠웰스케어학과		30						70		

주요전형 안내

구분	전형명	전형방법	
학생부 위주 (교과)	학생부교과(일반전형)	· 학생부 100%(교과성적 70% + 출결 30%) · 수능 최저학력기준 일부모집단위 적용 ※ 수능 최저학력기준 적용 모집단위: 특수교육과, 초등특수교육과, 물리치료학과, 간호학과	
	학생부교과(지역인재전형)		
	학생부교과(특성화교과전형)	· 학생부 100%(교과성적 70% + 출결 30%)	
	학생부교과(기회균형I전형)	· 수능 최저학력기준 없음	
학생부 위주 (종합)	학생부종합(서류전형)	· 서류평가 100% · 면접 없음	· 수능 최저학력기준 없음
	학생부종합 (특수창의융합인재전형)		
	학생부종합(지역기회균형전형)		

‘자유전공학부’ 입학자 학과 배정 안내

· 입학 후 1년 동안 학과(전공)탐색 과정을 거친 후 2학년 진급 시 희망 학과(전공)를 선택하며, 우리 대학의 전공배정 지침에 의거 희망 학과(전공)에 배정합니다.

자유전공학부 배정가능 학과(전공) 안내

단과대학(학부)	학과(전공)
공공인재대학	공공안전학부(소방·행정학전공), 공공안전학부(공직법무전공), 경찰학부(경찰행정학전공), 경찰학부(자치경찰학전공), 국방군사학과, 부동산사적학과
글로벌경영대학	경영학부(경영학전공), 경영학부(회계학전공), 경제금융통상학과, 호텔관광경영학부(관광항공경영전공), 호텔관광경영학부(호텔관광외식서비스전공), 일본어일본학과
사회과학대학	사회복지학과, 청소년상담복지학과, 아동가정복지학과, 평생교육실버복지학과, 미디어커뮤니케이션학부(영상콘텐츠전공), 미디어커뮤니케이션학부(광고PR전공), 문헌정보학과, 심리학과
보건바이오대학	보건의료정보학과, 응급구조학과, 동물자원학과, 반려동물산업학과, 스마트연예학과, 식품가공외식학과
IT·공과대학	건축공학과, 소방안전방재학과, 기계자동차공학부, 식품영양학과, 조경·정원디자인학과, 에너지배터리학과, 전자전기공학부(반도체전자공학전공), 전자전기공학부(전기공학전공), 컴퓨터정보공학부(컴퓨터공학전공), 컴퓨터정보공학부(컴퓨터소프트웨어전공), 컴퓨터정보공학부(사이버보안전공)
디자인예술대학	웹툰영상애니메이션학부(영상애니메이션전공), 웹툰영상애니메이션학부(웹툰전공), 시각디자인융합학부(시각디자인전공), 시각디자인융합학부(서비스마케팅디자인전공), 산업디자인학과, 패션디자인학과, 뷰티스타일학과, 실내건축디자인학과, 게임학과
재활과학대학	언어치료학과, 재활상담학과, 재활심리학과, 의료재활학과, 재활건강증진학과
문화예술학부	문화예술학부
체육레저학부	체육학과, 스포츠레저학과, 스포츠웰스케어학과

평생학습자/특성화고 등을 졸업한 재직자 특별전형 안내

· 지원자격: 아래의 지원 자격에 해당하는 자에 한하여, 선발하며 상세내용은 전형별 안내사항(46~47쪽) 참조

- **평생학습자전형:** 고등학교 졸업자 또는 법령에 의하여 고등학교 졸업(예정)과 동등 이상의 학력을 갖춘 자로서 만 30세 이상인 자(기준일: 1995. 2. 28.이전 출생자)
- **특성화고 등을 졸업한 재직자 특별전형:** 특성화고교 등을 졸업하고 산업체 근무경력이 3년 이상인 재직자(기준일: 2025. 3. 1.)

모집단위명	모집 계열	전공		평생학습자	특성화고 등을 졸업한 재직자
글로벌 라이프 대학	인문 사회	휴먼케어창의학부	실버복지·복지상담학전공	50	121
			자산관리·6차산업학전공		
		글로벌융합학부	평생교육·청소년학전공		
			웰라이프·웰스케어학전공		



전형별 모집단위별 모집인원



단과 대학	모집 계열	모집단위		총 모집 인원	학생부교과				학생부종합			실기/실적				학생부 교과		종합	
					일반	지역 인재	특성화 교과	기회 균형 I	서류	특수 창의 융합	지역 기회 균형	예체능 실기	포트 폴리오	경기 실적 우수자	체육 특기자	농어촌 학생	기회 균형 II		
자유 전공 학부	전계열	자유전공학부		274	163	50	10	4	33							79*	30*	12	
공공 인재 대학	인문 사회	공공안전학부	교직 소방행정학전공	64	43	12			5									4	
			신설 공직법무전공	50	34	8			8										
		경찰학부	경찰행정학전공	87	30	11		3	19						6	3			
			자치경찰학전공	45	24	8	2		11										
		국방군사학과		40	27	6		2	5							*	*		
		부동산·지적학과		42	25	7	2		5									3	
		공공인재계열		☆															
글로벌 경영 대학	인문 사회	경영학부	경영학전공	160	103	27	5	2	13									10	
			회계학전공																
		경제금융통상학과		77	50	10	2		5							*	*	10	
		교직 호텔관광경영학부	관광항공경영전공	85	57	11	3		9									5	
			호텔관광외식서비스전공																
		교직 일본어일본학과		42	26	5		2	5									4	
		글로벌경영계열		☆															
사회 과학 대학	인문 사회	사회복지학과		162	69	20		6	35							11	4	11	
		청소년상담복지학과		64	37	11	2		10									4	
		교직 아동가정복지학과		65	36	11		3	10									5	
		평생교육실버복지학과		33	21	5			4									3	
		미디어 커뮤니케이션학부	영상콘텐츠전공	83	55	12		3	10							*	*	3	
			광고PR전공																
		교직 문헌정보학과		39	26	5			5									3	
		교직 심리학과		81	52	11		3	12										3
		사회과학계열		☆															
보건 바이오 대학	자연 과학	보건의료정보학과		43	27	6	2		5									3	
	공학	응급구조학과		55	33	8			14										
	자연 과학	교직 동물자원학과		38	25	6	2		5							*	*		
		반려동물산업학과		80	46	11	3	2	18										
		스마트원예학과		36	25	6	2		3										
	공학	교직 식품가공외식학과		30	20	4	2		4										
	자연 과학	보건바이오계열		☆															
IT·공과 대학	공학	건축공학과		60	38	11	2	2	7										
		소방안전방재학과		40	26	7	2		5										
		기계자동차공학부	기계공학전공	90	55	13	12		10										
			미래자동차공학전공																
		교직 식품영양학과		36	26	4	2		4										
		조경·정원디자인학과		30	17	7	2		4										
		에너지배터리학과		30	21	7	2								*	*			
		전자전기공학부	교직 반도체전자공학전공	40	26	9	2		3										
			교직 전기공학전공	40	26	9	2		3										
		컴퓨터정보공학부	교직 컴퓨터공학전공	58	38	9	3		7								1		
			교직 컴퓨터소프트웨어전공	50	32	8	2		7								1		
		사이버보안전공		38	24	6	2		6										
		IT·공과계열		☆															

단과 대학	모집 계열	모집단위		총 모집 인원	학생부교과				학생부종합			실기/실적				학생부 교과		종합	
					일반	지역 인재	특성화 교과	기회균형 I	서류	특수 창의 융합	지역 기회균형	예체능 실기	포트 폴리오	경기 실적 우수자	체육 특기자	농어촌 학생	기회균형 II		
디자인 예술 대학	예체능	웹툰영상애니메이션학부	영상애니메이션전공	103	20		3					62	10			3	*	*	
			웹툰전공																
		시각디자인융합학부	교직 시각디자인전공	46								38							
			서비스마케팅디자인전공	30	20				5			5							
		산업디자인학과		40	10				8			22							
		교직 패션디자인학과		50	17		2		8			18							
		뷰티스타일학과		53	23		2		15			10							
		실내건축디자인학과		56	18	6			9			15							
		게임학과		53	29	9	2		10										
		디자인예술계열		☆															
사범 대학	인문 사회	교직 국어교육과	46	24	7				9							3	1	2	
		교직 영어교육과	55	33	7				10							2	1	2	
		교직 역사교육과	36	16	5				9							3	1	2	
		교직 일반사회교육과	36	16	5				9							3	1	2	
		교직 지리교육과	34	16	5				9							3	1		
		교직 유아교육과	45	25	6				9							4	1		
		교직 특수교육과	51	22	6				8							4	1	6	
		교직 초등특수교육과	49	22	6				8							4	1	4	
		교직 유아특수교육과	42	21	6				8							3	1	3	
		교직 수학교육과	45	25	6				9							2	1	2	
	자연 과학	교직 물리교육과	32	16	2				12									2	
		교직 화학교육과	32	16	5				9							*	*	2	
		교직 생물교육과	32	16	5				9									2	
		교직 지구과학교육과	32	16	5				9									2	
재활 과학 대학	자연 과학	물리치료학과		56	22	9	1	3	8							4	6		
		작업치료학과		45	25	6	1	2	6							3	2		
		언어치료학과		39	24	7		2	6										
			교직 재활상담학과	37	24	5			4									4	
		재활심리학과		38	22	6	2		6						*	*	2		
		의료재활학과		40	28	8												4	
		재활건강증진학과		44	29	8	2		5										
		특수창의융합학과		30						30									
		재활과학계열		☆															
간호 대학	자연 과학	간호교육인증 교직 간호학과		136	10	30		2	69		3					5	2		
문화 예술 학부	인문 사회	웹미디어문예창작전공		64	40	9			11							*	*	4	
		문화콘텐츠전공																	
		공연예술전공																	
체육 레저 학부	예체능	교직 체육학과		71								50		9	6	6			
			스포츠레저학과		81	10						49		8	8	6			
			신설 스포츠헤스케어학과		50	15				16				15	4				
		체육레저계열		☆															
글로벌 라이프 대학	인문 사회	휴먼케어창의학부	실버복지·복지상담학전공	185	[지원자격] ·평생학습자전형(50명): 고등학교 졸업자 또는 법령에 의하여 고등학교 졸업(예정)과 동등 이상의 학력을 갖춘 자로서 만 30세 이상인 자 ·특성화고 등을 졸업한 재직자전형(135명): 특성화고교 등을 졸업하고 산업체 근무경력이 3년 이상인 재직자														
			자산관리·6차산업학전공																
		글로벌융합학부	평생교육·청소년학전공																
			웰라이프·헬스케어학전공																
소계				4,310	2,053	540	85	41	622	30	3	269	10	32	18	154	57	142	

· **교직** : 교직과정 설치 승인 모집단위 [2024학년도 기준, 2025학년도 승인 모집단위/인원은 변동될 수 있음]

· **간호교육인증** : 한국간호교육평가원에서 시행한 2019년도 간호교육 평가인증에서 '인증'을 획득하였음(2019~현재)

* 수시모집 농어촌학생 특별전형 및 기회균형II전형의 음영표시(,) 모집단위는 모집인원 미지정학과로 모집단위별 입학정원의 10%(농어촌학생 특별전형), 20%(기회균형II전형)이내에서 고득점자 순으로 선발함.

※ 모집단위별 총모집인원 합계는 수시 및 정시 정원의 모집인원을 포함한 2025학년도 전체 모집인원이며 농어촌학생 및 기회균형II전형의 모집인원 미지정 인원은 제외

※ 모집단위 및 인원은 변경될 수 있으며, 추후 반드시 모집시기별 최종 모집요강과 입학홈페이지(<http://ipsi.daegu.ac.kr>)를 참고하시기 바랍니다.



전형일정 및 원서접수



전형일정

입학원서 접수 / 면접·실기고사 / 합격자 발표 일정

구분				일시	장소	비고
입학원서(인터넷) 접수				2024. 9. 9.(월) ~ 13.(금) 18:00	· www.daegu.ac.kr (☎053-850-5252) · www.jinhakapply.com (☎1544-7715)	24시간 접수(마감일 18:00까지)
서류제출 기간(해당자)				2024. 9. 9.(월) ~ 20.(금) 17:00	제출처: (38453)경북 경산시 진량읍 대구대로 201, 대구대학교 입학처	· 등기우편/직접 제출 · 발송 후 3~4일부터 입학안내 홈페이지에서 서류도착 여부 확인가능
실기 고사	실기/실적 (예체능 실기전형)	체육학과		2024. 9. 27.(금)	체육관 앞 집결 · 고사일시 추후 별도 안내	※ 경산캠퍼스에서 실시 · 실기고사 응시자는 수험표와 신분증 지참 · 고사장 및 입실시간 안내: 고사 2~3일전 입학안내 홈페이지 (ipsi.daegu. ac.kr)에서 필히 확인
		스포츠레저학과		2024. 9. 30.(월)		
		웹툰영상 애니메이션학부	영상애니메이션전공	2024. 10. 6.(일)	본교 지정고사장	
			웹툰전공			
		시각디자인 융합학부	시각디자인전공			
			서비스마케팅디자인전공			
		산업디자인학과				
		패션디자인학과				
	실내건축디자인학과					
	뷰티스타일학과					
실기/실적 (포트폴리오)	웹툰영상 애니메이션학부	영상애니메이션전공	2024. 10. 2.(수)			
		웹툰전공				
면접고사		학생부종합(장애인 등 대상자 특별전형)		2024. 11. 2.(토)	본교 지정고사장	
최초 합격	발표	· 전체 전형(아래 일부전형 제외)		2024. 11. 8.(금) 21:00 예정	· 입학안내 홈페이지 공지 · 기간 내에 온라인 문서등록을 하지 않으면 합격이 취소됨	· 입학안내 홈페이지 · 문서등록 세부 안내: 59쪽 참조
		· 학생부교과(일반전형), 학생부교과(지역인재전형) 중 수능최저학력 기준 적용 모집단위		2024. 12. 13.(금) 21:00 예정		
	등록	합격자 온라인 문서등록		2024. 12. 16.(월) ~ 12. 18.(수)		
충원 합격	발표	1차~최종 충원합격자 (차수별 합격자 발표)		2024. 12. 18.(수) ~ 12. 26.(목)		
	등록	합격자 온라인 문서등록 (1차~최종 충원합격자)		2024. 12. 18.(수) ~ 12. 27.(금)		
최종등록		등록금 납부 (온라인 문서등록자)		2025. 2. 10.(월) ~ 2. 12.(수)	· 입학안내 홈페이지 공지 · 등록 은행: 본교 지정 은행납부(가상계좌/창구납부)	· 입학안내 홈페이지 · 등록 세부 안내: 59쪽 참조

※ 전형 일정이 변경될 경우에는 입학안내 홈페이지(<http://ipsi.daegu.ac.kr>)에 공고함

※ 등록확인예치금 납부 방식 합격자 온라인 문서등록함

원서접수

원서접수: 인터넷 접수만 가능

접수기간: **2024. 9. 9.(월) ~ 13.(금) 18:00까지** (24시간 접수 가능. 마감일 18:00까지)

지원방법

1. 우리대학 수시모집 내 **전형 간 복수지원 가능**합니다.(1개 전형 내에서는 1개의 모집단위만 지원 가능함)

지원희망학과 1개			복수지원 가능여부	지원희망학과 2개			복수지원 가능여부	지원희망학과 3개			복수지원 가능여부
사회복지학과				사회복지학과	아동가정 복지학과	사회복지학과		아동가정 복지학과	자유전공 학부		
학생부 교과 (일반)	학생부 교과 (지역인재)	학생부 종합 (서류)		학생부교과 (일반)	학생부교과 (지역인재)	학생부교과 (일반)		학생부교과 (일반)	학생부종합 (서류)		
				학생부교과 (일반)	학생부교과 (일반)	학생부교과 (일반)		학생부교과 (일반)	학생부종합 (서류)		
				학생부교과 (일반)	학생부종합 (서류)	학생부종합 (서류)		학생부종합 (서류)	학생부교과 (일반)		

2. 수시모집에서 최대 6개 전형 이내에서 복수지원이 가능합니다.(초과 접수한 전형은 모두 취소됨)

※ 산업대학·전문대학에 지원한 경우는 지원 횟수에서 제외

3. 출신고등학교의 계열과 관계없이 모든 모집단위에 지원 가능하며 불이익은 없습니다.

[단, “학생부교과(특성화교과전형)” 지원자는 특성화고교 졸업자만 지원가능합니다. (모집단위별 해당 고교계열 상관없음)]

4. 검정고시 출신자: 2016년~2024년 1회차 검정고시 합격자는 “본인 자료 확인 및 신청” 완료 후 지원하여야 합니다.

※ 확인/신청 홈페이지: 나이스 대국민서비스 검정고시 대입전형홈페이지(www.neis.go.kr)

※ 신청 완료 후 발급된 “제공 동의 확인 번호”는 인터넷 원서접수 시 입력하여야 합니다.(대입전형 온라인 제공을 위함)

※ 2024년도 2회차는 등기우편 또는 직접 방문하여 제출하여야 합니다.

원서접수 절차 및 방법 안내

단계	구분	내용
1	접수처 홈페이지 접속	· 대구대학교: ipsi.daegu.ac.kr (☎053-850-5252)
2	회원가입 및 로그인	· 회원가입(약관 확인) 후 로그인
3	입학원서 작성	· 원서접수 대학을 대구대학교 로 선택 ※ 모집요강/입학원서 접수 유의사항/입학원서 작성사항 숙지 후 작성(저장) 완료
4	전형료 결제	· 전형료 결제(계좌이체/신용카드/무통장 입금/휴대폰 결제) ※ 전형료 결제 후 입학원서의 수정 및 접수취소 불가함(결제 전 반드시 재확인 바람)
5	입학원서 접수	· 전형료 결제 완료 → 입학원서 접수 및 수험번호 부여
6	수험표 출력	· 수험표 확인/출력(정상 접수 완료) ※ 고사(실기/면접) 대상자: 고사 당일 수험표, 신분증 필히 지참
7	제출서식 작성(해당자)	· 관련 제출서식(지원 전형별 참조)을 내려 받아 작성 후 제출
8	서류제출(해당자)	· 제출기한: 2024. 9. 20.(금) 17:00까지 도착 · 제출방법: 등기우편/ 직접 방문 · 보내실 곳: (38453) 경북 경산시 진량읍 대구대로 201, 대구대학교 입학처

[접수 문의(입학처) : ☎053-850-5252]

※ 원서접수 시 입력한 결제정보는 암호화 및 보안설정이 되어 있어 유출되지 않음

입학원서 접수 유의사항

1. 입학원서의 허위 입력(기재), 입력사항 누락/오류 등으로 발생되는 불이익의 책임은 지원자에게 있습니다.

가. 지원 학과(부): 모집단위를 참고하여 지원 학과(부)를 정확히 선택하여야 합니다.

나. 공동주택의 동/호수 및 연락처(본인/부모 포함) 등은 빠짐없이 정확하게 입력하여야 합니다.

다. 지원자 인적사항/연락처 등은 수정/변경이 가능합니다.(주소/연락처 변경 시: 입학처에 반드시 통보)

2. **전형료를 결제하지 않으면 입학원서 접수가 완료되지 않습니다.**

3. **원서접수 완료 후, 입학원서 기재사항 변경 및 접수 취소를 할 수 없습니다.**

4. 특별전형 지원자는 지원자격의 충족 여부를 반드시 확인 후 지원하여야 합니다.

5. 지원자의 성명과 주민등록번호는 학교생활기록부와 동일하여야 합니다.

[학생부 및 입학원서의 입력 내용이 서로 다를 경우 주민등록초본(1부) 제출]

6. 원서접수 후 접수완료 및 제출서류 도착여부는 입학안내 홈페이지에서 확인바랍니다.

DU의 생각에서 시작된 변화는 멈춤이 없다

대구대학교에는 새로운 생각과 수많은 시도를 통해
완성된 많은 것이 있습니다.

경험하고 누리는 인재에 의해 의미와 가치가 완성되는 대구대학교,
우리는 이미 있는 것을 채우기보다

또 다른 생각과 시도를 통해 변화하며 꾸준히 인재와 함께 성장합니다.

Ⅳ 세부 전형별 안내

- 학생부교과(일반전형)
- 학생부교과(지역인재전형)
- 학생부교과(특성화교과전형)
- 학생부교과(기회균형 I 전형)
- 학생부종합(서류전형)
- 학생부종합(특수창의융합인재전형)
- 학생부종합(지역기회균형전형)
- 실기/실적(예체능실기전형/포트폴리오전형)
- 실기/실적(경기실적우수자전형)
- 실기/실적(체육특기자전형)

특별전형

- 학생부교과(농어촌학생 특별전형)
- 학생부교과(기회균형 II 전형)
- 학생부종합(장애인 등 대상자 특별전형)
- 학생부종합(평생학습자전형)
- 학생부종합(특성화고 등을 졸업한 재직자 특별전형)

전형별 공통사항

23
24
25
26
28
30
32
34
35
38

41
43
44
46
47
49

모집인원

2,053명

수능 최저학력기준 **X**

(일부 모집단위 적용)



면접 **X**



- **모집단위 및 모집인원:** 18~19쪽 참조(2,053명)
- **지원자격:** 고등학교 졸업(예정)자 또는 법령에 의하여 고등학교 졸업과 동등 이상의 자격이 있다고 인정된 자
- **전형방법**

모집단위	전형요소별 반영비율(100%)		총점
	학생부		
	교과성적	출결	
해당 모집단위	700점(70%)	300점(30%)	1,000점

● 전형일정

합격자 발표	비고
2024. 11. 8.(금) 21:00 예정	수능최저학력기준 미적용 모집단위
2024. 12. 13.(금) 21:00 예정	수능최저학력기준 적용 모집단위

● 수능 최저학력기준 없음(일부 모집단위 적용)

※ 수능 최저학력기준 적용 모집단위

특수교육과, 초등특수교육과, 물리치료학과, 간호학과	수능 5개 영역(국어, 수학, 영어, 탐구/한국사) 중 상위 2개 등급의 합 80이내
· 탐구영역과 한국사는 상위 1개 과목만 반영합니다. · 해당 모집단위 지원자는 2025학년도 대학수학능력시험에 응시하여야 합니다.	

- **학교생활기록부 반영방법:** 53쪽 참조
- **선발원칙 및 동점자 처리기준:** 전형별 공통사항(49쪽) 참조
- **제출서류**

대상자	제출서류	비고
고등학교 졸업(예정)자	학교생활기록부 1부	· 원서접수 시 학생부 온라인 제공 동의자: 제출 필요 없음 · 2017년 2월 이전 졸업자 및 학생부 온라인 제공 비동의자: 반드시 제출
검정고시 출신자	① 검정고시 합격증명서 1부 ② 성적증명서 1부	· 2016년~2024년 합격자 중 온라인 제공 동의자: 제출 필요 없음 · 2016년 이전 합격자 및 온라인 제공 비동의자: 반드시 제출 · 인터넷 발급: 정부민원포털 정부24 · 인근 시·도교육청(민원실)/초·중·고등학교 행정실에서 발급 가능
외국고등학교 졸업(예정)자	① 졸업(예정)증명서 1부 ② 성적증명서 1부	· 아포스티유 확인서 또는 영사 공증(확인필) · 외국어(영어 제외)로 된 서류는 한글로 번역 후 공증받아 제출

※ 서류제출방법: 제출서류 하단 중앙에 수험번호(6자리)를 기재하여 2024. 9. 20.(금) 17:00까지 대구대학교 '입학처'로 제출(등기우편/방문)

※ 제출서류 도착 확인: 발송 후 약 3~4일부터 입학안내 홈페이지에서 가능합니다.

모집인원

540명

수능 최저학력기준 X

(일부 모집단위 적용)



면접 X



- 모집단위 및 모집인원: 18~19쪽 참조(540명)

- 지원자격: 고등학교 졸업(예정)자로서 입학에서 졸업까지 고등학교 전 교육과정을 대구·경북지역 고등학교에서 이수한 자

※ 「초·중등교육법」 제2조에 따른 고등학교 외 고교졸업 동등 학력자는 지원 불가(검정고시 출신자, 각종학교, 특수학교 등)

전형방법

모집단위	전형요소별 반영비율(100%)		총점
	학생부		
	교과성적	출결	
해당 모집단위	700점(70%)	300점(30%)	1,000점

전형일정

합격자 발표	비고
2024. 11. 8.(금) 21:00 예정	수능최저학력기준 미적용 모집단위
2024. 12. 13.(금) 21:00 예정	수능최저학력기준 적용 모집단위

수능 최저학력기준 없음(일부 모집단위 적용)

※ 수능 최저학력기준 적용 모집단위

특수교육과, 초등특수교육과, 물리치료학과, 간호학과	수능 5개 영역(국어, 수학, 영어, 탐구/한국사) 중 상위 2개 등급의 합 80이내
· 탐구영역과 한국사는 상위 1개 과목만 반영합니다. · 해당 모집단위 지원자는 2025학년도 대학수학능력시험에 응시하여야 합니다.	

학교생활기록부 반영방법: 53쪽 참조

선발원칙 및 동점자 처리기준: 전형별 공통사항(49쪽) 참조

제출서류

대상자	제출서류	비고
고등학교 졸업(예정)자	학교생활기록부 1부	· 원서접수 시 학생부 온라인 제공 동의자: 제출 필요 없음 · 2017년 2월 이전 졸업자 및 학생부 온라인 제공 비동의자: 반드시 제출

※ 서류제출방법: 제출서류 하단 중앙에 수험번호(6자리)를 기재하여 2024. 9. 20(금) 17:00까지 대구대학교 '입학처'로 제출(등기우편/방문)

※ 제출서류 도착 확인: 발송 후 약 3~4일부터 입학안내 홈페이지에서 가능합니다.

특성화교과전형 학생부 교과

모집인원

85명

수능 최저학력기준 **X**



면접 **X**



- **모집단위 및 모집인원:** 18~19쪽 참조(85명)
- **지원자격:** 고등학교 졸업(예정)자 또는 법령에 의하여 고등학교 졸업과 동등 이상의 자격이 있다고 인정된 자(학력인정고, 각종학교) 중에서 아래의 한 기준에 해당하는 자
※ 체육고, 예술고, 특성화고[특성(직업), 특성(대안)], 마이스터고, 종합고의 전문 계열, 학력인정고, 방송통신고, 각종학교 졸업(예정)자

전형방법

모집단위	전형요소별 반영비율(100%)		총점
	학생부		
	교과성적	출결	
해당 모집단위	700점(70%)	300점(30%)	1,000점

전형일정

합격자 발표	비고
2024. 11. 8.(금) 21:00 예정	수능 전 합격자 발표

- 수능 최저학력기준 없음
- **학교생활기록부 반영방법:** 53쪽 참조
- **선발원칙 및 동점자 처리기준:** 전형별 공통사항(49쪽) 참조
- **제출서류**

대상자	제출서류	비고
고등학교 졸업(예정)자	학교생활기록부 1부	· 원서접수 시 학생부 온라인 제공 동의자: 제출 필요 없음 · 2017년 2월 이전 졸업자 및 학생부 온라인 제공 비동의자: 반드시 제출

※ 서류제출방법: 제출서류 하단 중앙에 수험번호(6자리)를 기재하여 2024. 9. 20.(금) 17:00까지 대구대학교 '입학처'로 제출(등기우편/방문)

※ 제출서류 도착 확인: 발송 후 약 3~4일부터 입학안내 홈페이지에서 가능합니다.

모집인원

41명

수능 최저학력기준 X



면접 X



● 모집단위 및 모집인원: 18~19쪽 참조(41명)

● 지원자격: 고등학교 졸업(예정)자 또는 법령에 의하여 고등학교 졸업과 동등 이상의 자격이 있다고 인정된 자로서 아래의 한 기준에 해당하는 자
[단, 농어촌학생, 서해 5도 학생은 고등학교 졸업(예정)자만 해당]

· 「국가보훈 기본법」 제3조 제2호의 「국가보훈대상자」

- 독립유공자의 자녀 및 (외)손자녀
- 국가유공자 및 그 자녀(단, 참전유공자 제외)
- 6·18자유상이자와 그 자녀
- 지원 순직·공상 군경(공무원) 및 그 자녀
- 고엽제후유의증환자(수당지급대상자) 및 그 자녀
- 5·18민주유공자 및 그 자녀
- 특수임무유공자 및 그 자녀
- 보호대상대상자 및 그 자녀

· 기초생활수급자 및 차상위계층, 한부모가족 지원대상자

- 국민기초생활보장법 제2조 제1호에 따른 수급권자 및 제2호 수급자
- 국민기초생활보장법 제2조 제10호 차상위계층에 따른 대상자
- 한부모가족지원법 제5조 및 제5조의2에 따른 지원대상자

· 농어촌(읍·면 또는 도서·벽지) 학생

- 중·고등학교 전 교육과정(6년) 이수자로 「학생부교과(농어촌학생 특별전형)」 지원자격(41쪽 참조) 해당자
- 초·중·고등학교 전 교육과정(12년) 이수자로 「학생부교과(농어촌학생 특별전형)」 지원자격(41쪽 참조) 해당자

· 서해5도 고등학교 졸업(예정)자 중 아래 지원자격 중 하나에 해당하는 자

- 서해5도에서 친권자 또는 후견인과 함께 거주하면서 서해5도에 설립된 중학교 및 고등학교의 모든 교육과정을 입학에서 졸업까지 연속해서 모두 이수한 학생
- 서해5도에서 거주하면서 서해5도에 설립된 초등학교, 중학교 및 고등학교의 모든 교육과정을 입학에서 졸업까지 연속해서 모두 이수한 학생

· 자립지원 대상 아동(「아동복지법」 제38조제2항에 따른 아래의 자립지원 대상 아동에 해당하는 자)

- 가정위탁보호 중인 사람
- 아동복지시설에서 보호 중인 사람
- 「아동복지법」 제16조 및 제16조의3에 따라 보호조치가 종료되거나 해당 시설에서 퇴소한 지 5년이 지나지 아니한 사람
- 18세에 달하기 전에 보호조치가 종료되거나 해당 시설에서 퇴소한 사람으로서 보건복지부장관이 자립지원이 필요하다고 인정하는 사람

· 북한이탈주민 또는 제3국 출생 북한이탈주민 자녀

- 「북한이탈주민의 보호 및 정착지원에 관한 법률」 제2조제1호에 해당하는 북한이탈주민
- 제3국에서 출생한 북한이탈주민의 자녀

· 만학도(기준: 1995. 2. 28. 이전 출생자)

※ 농어촌학생, 서해5도 학생: 농어촌 및 서해5도지역 특수목적고(과학고/국제고/외국어고/예술고/체육고/마이스터고) 졸업(예정)자는 지원 불가

전형방법

모집단위	전형요소별 반영비율(100%)		총점
	학생부		
	교과성적	출결	
해당 모집단위	700점(70%)	300점(30%)	1,000점

전형일정

합격자 발표	비고
2024. 11. 8.(금) 21:00 예정	수능 전 합격자 발표

● 수능 최저학력기준 없음

● 학교생활기록부 반영방법: 53쪽 참조

● 선발원칙 및 동점자 처리기준: 전형별 공통사항(49쪽) 참조

● 제출서류

대상자			제출서류	비고
기본 제출 서류	고등학교 졸업(예정)자		학교생활기록부 1부	· 원서접수 시 학생부 온라인 제공 동의자: 제출필요 없음 · 2017년 2월 이전 졸업자 및 학생부 온라인 제공 비동의자: 반드시 제출
	검정고시 출신자		① 검정고시 합격증명서 1부 ② 성적증명서 1부	· 2016년~2024년 합격자 중 온라인 제공 동의자: 제출필요 없음 · 2016년 이전 합격자 및 온라인 제공 비동의자: 반드시 제출 · 인터넷발급: 정부민원포털 정부24 · 인근 사·도 교육청(민원실)/초·중·고등학교 행정실에서 발급가능
	외국고등학교 졸업(예정)자		① 졸업(예정)증명서 1부 ② 성적증명서 1부	· 아포스티유 확인서 또는 영사 공증(확인필) · 외국어(영어 제외)로 된 서류는 한글로 번역 후 공증받아 제출
추가 제출 서류	국가보훈대상자		대학입학 특별전형 대상자 증명서	· 국가보훈(지)청 발급 · 인터넷발급: 정부민원포털 정부24
	기초생활 수급자 및 차상위 계층, 한부모 가족 지원대상자	기초생활 수급권자(수급자)	국민기초생활수급자 증명서 1부	· 읍·면·동 주민센터 발급 · 지원자 본인 명의로 발급
		택1	장애수당대상자 확인서 1부	· 읍·면·동 주민센터 발급 · 지원자 본인 명의로 발급 ※ 차상위 계층 지원자는 본인 명의의 서류가 아닐 경우 가족관계증명서(본인기준) 1부 및 주민등록등본 1부 제출 · 차상위 본인부담경감 증명서는 국민건강보험공단 발급
			장애인연금 대상자 확인서 1부	
			자활근로자 확인서 1부	
			한부모 가족 증명서 1부	
			차상위 계층 확인서(구, 우선돌봄 차상위) 1부	
	차상위 본인부담경감 증명서 1부			
	농어촌 학생 · 서해5도	중·고등학교 전 교육과정 (6년) 해당자	① 농어촌 학생(출신학교장) 확인서 1부 - 농어촌학생/서해5도[입학안내 홈페이지 다운로드] ② 중학교 학교생활기록부 1부 ③ 주민등록초본 각(부·모·지원자) 1부 (중학교 입학일부터 현재까지 주소지 변경사항이 기재된 것) ④ 가족관계증명서(지원자 기준) 1부 ⑤ 추가제출(해당자) - 부모 사망(실종) 시: 기본증명서(해당 부·모) 1부 (사망이 기록되지 않은 경우: 제적등본 1부 추가 제출) - 부모 이혼 시: · 혼인관계증명서(해당 부·모) 1부 · 기본증명서(지원자 기준) 1부 (친권자 확인이 가능하도록 발급)	· 중학교 생활기록부: 인근 사·도 교육청(민원실)/초·중·고등학교 행정실에서 발급가능 · 인터넷발급: 정부민원포털 정부24 · 읍·면·동 주민센터 발급 · 주민등록초본과 가족관계증명서 제출은 가족관계(부·모·지원자)와 거주지 입증을 위함 ※ 부모가 외국인일 경우 외국인등록사실증명서 1부 추가 제출 ※ 부모가 외국인 또는 재외동포로 가족관계증명서에 미기재 시 - 부모가 외국인일 경우 혼인관계증명서 1부 추가 제출 - 부모가 재외동포일 경우 국내거소신고사실증명서 1부 추가 제출
		초·중·고등학교 전 교육과정 (12년) 해당자	① 농어촌 학생(출신학교장) 확인서 1부 - 농어촌학생/서해5도[입학안내 홈페이지 다운로드] ② 초·중학교 학교생활기록부 1부 ③ 주민등록초본(지원자) 1부 (초등학교 입학일부터 현재까지 주소지 변경사항이 기재된 것)	· 초·중학교 생활기록부: 인근 사·도 교육청(민원실)/초·중·고등학교 행정실에서 발급가능 · 인터넷발급: 정부민원포털 정부24 · 읍·면·동 주민센터 발급
자립지원 대상 아동		택1 보호종료확인서 1부 ① 재원증명서(재원기간 명시)(해당자) 1부 ② 아동복지시설 신고증 사본 1부(해당자) 가정위탁보호 확인서 1부	· 읍·면·동 주민센터 발급	
북한이탈주민 또는 제3국 출생 북한이탈주민 자녀		① 북한이탈주민등록확인서 1부 ② 가족관계증명서(북한이탈주민의 재년일 경우) 1부 ③ 북한이탈주민 교육지원대상자 증명서 1부(해당자) ④ 학력인정증명서 1부(해당자)	· 인터넷발급: 정부민원포털 정부24 · 읍·면·동 주민센터 발급	
만학도		추가 제출 서류 없음		

※ 서류제출방법: 제출서류 하단 중앙에 수험번호(6자리)를 기재하여 2024. 9. 20.(금) 17:00까지 대구대학교 '입학처'로 제출(등기우편/방문)

※ 제출서류 도착 확인: 발송 후 약 3~4일부터 입학안내 홈페이지에서 가능합니다.

※ 추가제출서류 발급기준일: 2024. 8. 26.(월) 이후

※ 지원 자격 심사과정에 필요하다고 판단되는 경우, 추가 증빙서류 제출을 요청할 수 있습니다.

· 농어촌학생·서해5도 고등학교 졸업 “예정자” 중 최종등록자 추가 제출서류

· 기회균형 I 전형에 지원하여 최종 등록한 자 중, 농어촌·서해5도 고등학교 졸업 “예정자”는 고등학교 졸업일까지 해당 소재지 학교에 재학하고 해당지역에 거주한 사실을 입증하기 위하여 다음의 서류를 추가로 제출하여야 합니다.

- 공통: 고등학교 졸업증명서 1부

- 중·고등학교 전 교육과정(6년) 해당자: 주소 변동내역을 포함한 부·모·지원자의 주민등록 초본 각 1부(고등학교 졸업일 이후 발급된 서류)

- 초·중·고등학교 전 교육과정(12년) 해당자: 주소 변동내역을 포함한 지원자의 주민등록 초본 1부(고등학교 졸업일 이후 발급된 서류)

※ 제출 방법: 방문 또는 등기우편 제출[2025년 2월 14일(금) 소인까지 유효]

※ 고등학교 졸업일 이전 농어촌 및 서해5도 이외의 지역으로 전학 또는 주소지가 변동될 경우 지원자격 미달로 합격이 취소됨

서류전형

학생부종합

모집인원

622명

수능 최저학력기준 X



면접 X



● 모집단위 및 모집인원: 18~19쪽 참조(622명)

● 지원자격: 고등학교 졸업(예정)자 또는 법령에 의하여 고등학교 졸업과 동등 이상의 자격이 있다고 인정된 자

● 전형방법

모집단위	전형요소별 반영비율(100%)	총점
	서류평가	
해당 모집단위	1,000점(100%)	1,000점

● 전형일정

합격자 발표	비고
2024. 11. 8.(금) 21:00 예정	수능 전 합격자 발표

● 평가방법

평가요소	평가방법
서류평가	소통과 혁신의 DU-HEART 인재상에 맞는 학생을 선발하기 위해 제출서류를 검토하여 정성적으로 종합평가 ※ DU-HEART 인재상 : H(umanity) (봉사), E(nthusiasm) (자율), creA(tivity) (창의), Re(lationship) (소통), Tru(st) (협업)

[서류평가영역 및 정의]

평가영역	반영비율(%)	평가내용	정의
공동체 역량	40	· 성실성과 윤리의식 · 적극성 · 리더쉽과 소통능력 · 학교폭력 여부	공동체의 일원으로서 갖추어야 할 바람직한 사고와 행동
진로 역량	30	· 전공(계열)관련 교과 이수 노력 · 진로탐색 활동과 경험	자신의 진로와 전공(계열)에 대한 탐색 노력과 준비 정도
학업 역량	20	· 학업태도 및 탐구인지	대학 교육을 충실하게 이수하는데 필요한 수학 능력
	10	· 학업 성취도	

※ 학교생활기록부의 학교폭력 기재 사실이 확인될 경우, 학교폭력 조치 내용의 정도에 따라 공동체역량 영역에서 감점 또는 불합격 처리함

[평가절차 및 과정]



[블라인드 서류 평가 실시]

평가유형	블라인드 처리 항목								
	지원자 이름	수험 번호	출신 고교명	지원자 성별	지원자 거주지	출신고교 유형	출신고교 주소	부모 이름	부모 직업
서류평가	○	○	○	○	○	○	○	○	○

● **이의신청:** 전형별 공통사항(49쪽) 참조

● **선발원칙 및 동점자 처리기준:** 전형별 공통사항(49쪽) 참조

● **제출서류**

대상자	제출서류	비고
고등학교 졸업(예정)자	학교생활기록부 1부	<ul style="list-style-type: none"> 원서접수 시 학생부 온라인 제공 동의자: 제출 필요 없음 2017년 2월 이전 졸업자 및 학생부 온라인 제공 비동의자: 반드시 제출
검정고시 출신자	① 검정고시 합격증명서 1부 ② 성적증명서 1부	<ul style="list-style-type: none"> 2016년~2024년 합격자 중 온라인 제공 동의자: 제출 필요 없음 2016년 이전 합격자 및 온라인 제공 비동의자: 반드시 제출 인터넷 발급: 정부민원포털 정부24 인근 시·도교육청(민원실)/초·중·고등학교 행정실에서 발급 가능
외국고등학교 졸업(예정)자	① 졸업(예정)증명서 1부 ② 성적증명서 1부	<ul style="list-style-type: none"> 아포스티유 확인서 또는 영사 공증(확인필) 외국어(영어 제외)로 된 서류는 한글로 번역 후 공증받아 제출

※ 서류제출방법: 제출서류 하단 중앙에 수험번호(6자리)를 기재하여 2024. 9. 20.(금) 17:00까지 대구대학교 '입학처'로 제출(등기우편/방문)

※ 제출서류 도착 확인: 발송 후 약 3~4일부터 입학안내 홈페이지에서 가능합니다.



특수창의융합인재전형 학생부종합

모집인원

30명

수능 최저학력기준 X



면접 X



● 모집단위 및 모집인원: 18~19쪽 참조(30명)

● 지원자격:

모집단위	지원자격
특수창의융합학과	「장애인복지법」에 의한 지적장애 및 자폐성 장애로서, 고등학교 졸업(예정)자 또는 법령에 의하여 고등학교 졸업과 동등 이상의 자격이 있다고 인정된 자

● 전형방법

모집단위	전형요소별 반영비율(100%)	총점
	서류평가	
특수창의융합학과	1,000점(100%)	1,000점

※ 서류평가에서 부적격자로 판정된 자는 모집인원 범위 이내라도 선발하지 않습니다.

● 전형일정

합격자 발표	비고
2024. 11. 8.(금) 21:00 예정	수능 전 합격자 발표

● 평가방법

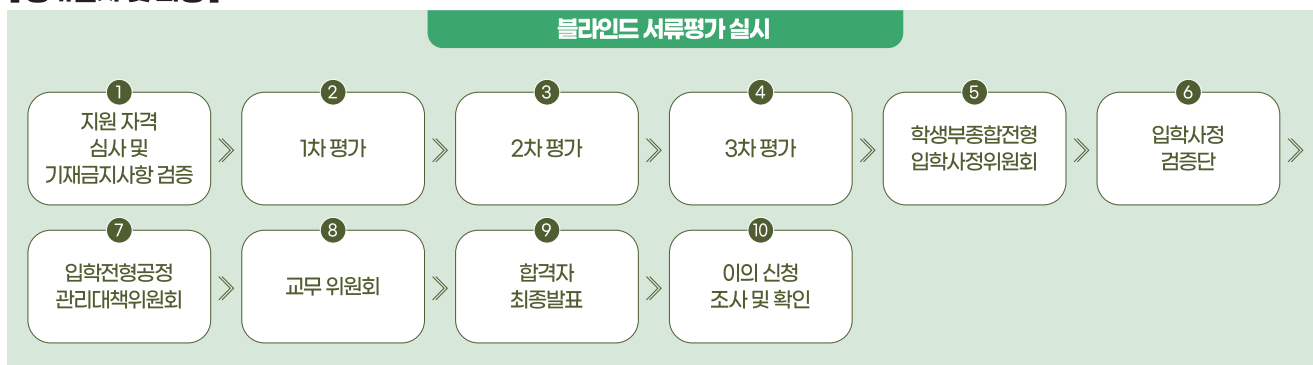
평가요소	평가방법
서류평가	소통과 헌신의 DU-HEART 인재상에 맞는 학생을 선발하기 위해 제출서류를 검토하여 정성적으로 종합평가 ※ DU-HEART 인재상 : H(umanity) (봉사), E(nthusiasm) (자율), creA(tivity) (창의), Re(lationship) (소통), Tru(st) (협업)

[서류평가영역 및 정의]

평가영역	반영비율(%)	평가내용	정의
공동체 역량	40	<ul style="list-style-type: none"> 성실성과 윤리의식 적극성 리더쉽과 소통능력 학교폭력 여부 	공동체의 일원으로서 갖추어야 할 바람직한 사고와 행동
진로 역량	30	<ul style="list-style-type: none"> 전공(계열)관련 교과 이수 노력 진로탐색 활동과 경험 	자신의 진로와 전공(계열)에 대한 탐색 노력과 준비 정도
학업 역량	20	· 학업태도 및 탐구의지	대학 교육을 충실하게 이수하는데 필요한 수학 능력
	10	· 학업 성취도	

※ 학교생활기록부의 학교폭력 기재 사실이 확인될 경우, 학교폭력 조치 내용의 정도에 따라 공동체역량 영역에서 감점 또는 불합격 처리함

[평가절차 및 과정]



[블라인드 평가 실시]

평가유형	블라인드 처리 항목								
	지원자 이름	수험 번호	출신 고교명	지원자 성별	지원자 거주지	출신고교 유형	출신고교 주소	부모 이름	부모 직업
서류평가	○	○	○	○	○	○	○	○	○

● **이의신청:** 전형별 공통사항(49쪽) 참조

● **선발원칙 및 동점자 처리기준:** 전형별 공통사항(49쪽) 참조

● 제출서류

구분	대상자	제출서류	비고
기본제출 서류 (필수)	고등학교 졸업(예정)자	학교생활기록부 1부	· 원서접수 시 학생부 온라인 제공 동의자: 제출 필요 없음 · 2017년 2월 이전 졸업자 및 학생부 온라인 제공 비동의자: 반드시 제출
	검정고시 출신자	① 검정고시 합격증명서 1부 ② 성적증명서 1부	· 2016년~2024년 합격자 중 온라인 제공 동의자: 제출 필요 없음 · 2016년 이전 합격자 및 온라인 제공 비동의자: 반드시 제출 · 인터넷 발급: 정부민원포털 정부24 · 인근 사·도교육청(민원실)/초·중·고등학교 행정실에서 발급 가능
	외국고등학교 졸업 (예정)자	① 졸업(예정)증명서 1부 ② 성적증명서 1부	· 아포스티유 확인서 또는 영사 공증(확인필) · 외국어(영어 제외)로 된 서류는 한글로 번역 후 공증받아 제출
	장애인복지법 제32조에 의해 장애인으로 등록된 자	장애인증명서 1부	· 인터넷 발급: 정부민원포털 정부24 · 시장·군수·구청장 발행 · 필요시 진단서 등을 추가 요구할 수 있음

※ 서류제출방법: 제출서류 하단 중앙에 수험번호(6자리)를 기재하여 2024. 9. 20.(금) 17:00까지 대구대학교 '입학처'로 제출(등기우편/방문)

※ 제출서류 도착 확인: 발송 후 약 3~4일부터 입학안내 홈페이지에서 가능합니다.



지역기회균형전형

학생부종합

모집인원

3명

수능 최저학력기준 X



면접 X



● 모집단위 및 모집인원: 18~19쪽 참조(3명)

● 지원자격:

모집단위	지원자격
간호학과	입학에서 졸업(예정)까지 고등학교 전 교육과정을 대구·경북지역 고등학교에서 이수하고, 아래의 한 기준에 해당하는 자 · 국민기초생활보장법(제2조 제1호 및 제2호)의 규정에 의한 국민기초생활 수급권자(수급자) · 국민기초생활보장법(제2조 제10호)의 규정에 의한 차상위계층 · 한부모가족지원법(제5조 및 제5조의2)에 따른 지원대상자

※ 「초·중등교육법」 제2조에 따른 고등학교 외 고교졸업 동등 학력자는 지원 불가(검정고시 출신자, 각종학교, 특수학교 등)

● 전형방법

모집단위	전형요소별 반영비율(100%)	총점
	서류평가	
간호학과	1,000점(100%)	1,000점

● 전형일정

합격자 발표	비고
2024. 11. 8.(금) 21:00 예정	수능 전 합격자 발표

● 평가방법

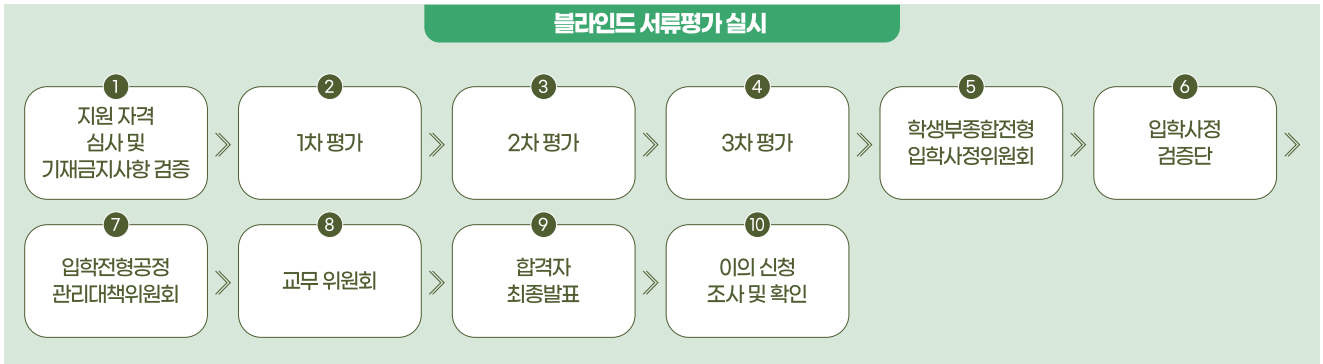
평가요소	평가방법
서류평가	소통과 헌신의 DU-HEART 인재상에 맞는 학생을 선발하기 위해 제출서류를 검토하여 정성적으로 종합평가 ※ DU-HEART 인재상 : H(umanity) (봉사), E(nthusiasm) (자율), creA(tivity) (창의), Re(lationship) (소통), Tru(st) (협업)

[서류평가영역 및 정의]

평가영역	반영비율(%)	평가내용	정의
공동체 역량	40	· 성실성과 윤리의식 · 적극성 · 리더쉽과 소통능력 · 학교폭력 여부	공동체의 일원으로서 갖추어야 할 바람직한 사고와 행동
진로 역량	30	· 전공(계열)관련 교과 이수 노력 · 진로탐색 활동과 경험	자신의 진로와 전공(계열)에 대한 탐색 노력과 준비 정도
학업 역량	20	· 학업태도 및 탐구의지	대학 교육을 충실하게 이수하는데 필요한 수학 능력
	10	· 학업 성취도	

※ 학교생활기록부의 학교폭력 기재 사실이 확인될 경우, 학교폭력 조치 내용의 정도에 따라 공동체역량 영역에서 감점 또는 불합격 처리함

[평가절차 및 과정]



[블라인드 평가 실시]

평가유형	블라인드 처리 항목								
	지원자 이름	수험 번호	출신 고교명	지원자 성별	지원자 거주지	출신고교 유형	출신고교 주소	부모 이름	부모 직업
서류평가	○	○	○	○	○	○	○	○	○

- **이의신청:** 전형별 공통사항(49쪽) 참조
- **선발원칙 및 동점자 처리기준:** 전형별 공통사항(49쪽) 참조
- **제출서류**

대상자		제출서류	비고
고등학교 졸업(예정)자		학교생활기록부 1부	· 원서접수 시 학생부 온라인 제공 동의자: 제출 필요 없음 · 2017년 2월 이전 졸업자 및 학생부 온라인 제공 비동의자: 반드시 제출
기초생활수급자 및 차상위 계층, 한부모가족 지원대상자	기초생활수급권자 (수급자)	국민기초생활수급자 증명서 1부	· 읍·면·동 주민센터 발급 · 지원자 본인 명의(이름)로 발급
	차상위 계층, 한부모가족 지원대상자	장애수당대상자 확인서 1부	· 읍·면·동 주민센터 발급 · 지원자 본인 명의로 발급 ※ 차상위계층 지원자는 본인 명의의 서류가 아닐 경우 가족관계증명서(본인기준) 1부 및 주민등록등본 1부 추가제출 · 차상위 본인부담경감 증명서는 국민건강보험공단에서 발급
		장애인연금 대상자 확인서 1부	
		자활근로자 확인서 1부	
		한부모가족 증명서 1부	
		차상위 계층 확인서(구, 우선돌봄 차상위) 1부	
		차상위 본인부담경감 증명서 1부	

※ 서류제출방법: 제출서류 하단 중앙에 수험번호(6자리)를 기재하여 2024. 9. 20.(금) 17:00까지 대구대학교 '입학처'로 제출(등기우편/방문)
 ※ 제출서류 도착 확인: 발송 후 약 3~4일부터 입학안내 홈페이지에서 가능합니다.
 ※ 지원 자격 심사과정에 필요하다고 판단되는 경우, 추가 증빙서류 제출을 요청할 수 있습니다.
 ※ 추가제출서류 발급기준일: 2024. 8. 26.(월) 이후



예체능실기전형/포트폴리오전형 실기/실적

모집인원

예체능실기전형 **269명**,
포트폴리오전형 **10명**

수능 최저학력기준 **X**



면접 **X**



- 모집단위 및 모집인원: 18~19쪽 참조(예체능실기전형 269명, 포트폴리오전형 10명)
- 지원자격: 고등학교 졸업(예정)자 또는 법령에 의하여 고등학교 졸업과 동등 이상의 자격이 있다고 인정된 자
- 전형방법

전형	모집단위			전형요소별 반영비율(100%)		총점
				실기고사	학생부	
예체능 실기 전형	예능계	웹툰영상애니메이션학부	영상애니메이션전공	800점(80%)	200점(20%)	1,000점
			웹툰전공			
		시각디자인융합학부	시각디자인전공			
			서비스마케팅디자인전공			
		산업디자인학과				
		패션디자인학과				
		뷰티스타일학과				
	실내건축디자인학과					
	체능계	체육학과				
		스포츠레저학과				

전형	모집단위			전형요소별 반영비율(100%)		총점
				포트폴리오	학생부	
포트폴리오 전형	예능계	웹툰영상 애니메이션학부	영상애니메이션전공 웹툰전공	800점(80%)	200점(20%)	1,000점

전형일정

실기고사					합격자 발표	비고
체능계		예능계				
체육학과	2024. 9. 27.(금)	예체능 실기전형	전체모집단위 (뷰티스타일학과 제외)	2024. 10. 6.(일)	2024. 11. 8.(금) 21:00 예정	·수능 전 실기고사 실시 ·수능 전 합격자 발표
스포츠레저학과	2024. 9. 30.(월)		포트폴리오 전형	뷰티스타일학과 전체 모집단위		

※ 포트폴리오전형은 원서 접수 현황에 따라 면접 일자가 추가될 수 있음

- 실기고사 종목 안내: 전형별 공통사항(49쪽) 참조
- 학교생활기록부 반영방법: 53쪽 참조
- 선발원칙 및 동점자 처리기준: 전형별 공통사항(49쪽) 참조
- 제출서류

대상자	제출서류	비고
고등학교 졸업(예정)자	학교생활기록부 1부	· 원서접수 시 학생부 온라인 제공 동의자: 제출 필요 없음 · 2017년 2월 이전 졸업자 및 학생부 온라인 제공 비동의자: 반드시 제출
검정고시 출신자	① 검정고시 합격증명서 1부 ② 성적증명서 1부	· 2016년~2024년 합격자 중 온라인 제공 동의자: 제출 필요 없음 · 2016년 이전 합격자 및 온라인 제공 비동의자: 반드시 제출 · 인터넷 발급: 정부민원포털 정부24 · 인근 시·도교육청(민원실)/초·중·고등학교 행정실에서 발급 가능
외국고등학교 졸업(예정)자	① 졸업(예정)증명서 1부 ② 성적증명서 1부	· 아포스티유 확인서 또는 영사 공증(확인필) · 외국어(영어 제외)로 된 서류는 한글로 번역 후 공증받아 제출

※ 서류제출방법: 제출서류 하단 중앙에 수험번호(6자리)를 기재하여 2024. 9. 20.(금) 17:00까지 대구대학교 '입학처'로 제출(등기우편/방문)

※ 제출서류 도착 확인: 발송 후 약 3~4일부터 입학안내 홈페이지에서 가능합니다.

경기실적우수자전형 실기/실적

모집인원

32명

수능 최저학력기준 X



면접 X



- 모집단위 및 모집인원: 18~19쪽 참조(32명)
- 지원자격: 고등학교 졸업(예정)자 또는 법령에 의하여 고등학교 졸업과 동등 이상의 자격이 있다고 인정된 자 중 아래의 모집단위별 지원자격에 해당하는 자

모집단위	지원자격																		
체육학과	<p>[고교 재학기간 동안 해당종목에서 아래의 한 기준을 충족하는 자]</p> <ul style="list-style-type: none">· 대한체육회 회원 종목단체에 선수 등록된 자로 국제·전국 규모대회, 특별시·광역시·도 규모대회에서 입상실적 배점표 상의 입상실적이 있는 자· 대한체육회 회원 종목단체에 선수 등록된 자로 국가대표(상비군, 후보군 포함) 또는 청소년대표에 선발된 자· 보디빌딩은 고교 재학 중 국가대표(상비군, 국가대표 후보군 포함)되거나, 대한체육회 가맹단체(협회, 연맹)와 중고 연맹에서 주최 또는 주관하는 전국규모의 대회에서 6위 이내 및 사·도 대회 3위 이내 입상실적이 있는 자 <p>※ 해당종목 및 선발인원</p> <table><tr><th>종목</th><th>배드민턴</th><th>테니스</th><th>수영 (경영, 핀수영에 한함)</th><th>축구</th><th>배구</th><th>골프</th><th>보디빌딩</th><th>합계</th></tr><tr><td>모집인원</td><td>1</td><td>1</td><td>1</td><td>2</td><td>2</td><td>1</td><td>1</td><td>9</td></tr></table>	종목	배드민턴	테니스	수영 (경영, 핀수영에 한함)	축구	배구	골프	보디빌딩	합계	모집인원	1	1	1	2	2	1	1	9
종목	배드민턴	테니스	수영 (경영, 핀수영에 한함)	축구	배구	골프	보디빌딩	합계											
모집인원	1	1	1	2	2	1	1	9											
스포츠레저학과	<p>[고교 재학기간 동안 해당종목에서 아래의 한 기준을 충족하는 자]</p> <ul style="list-style-type: none">· 대한체육회 회원 종목단체에 선수 등록된 자로 국제·전국 규모대회, 특별시·광역시·도 규모대회에서 입상실적 배점표 상의 입상실적이 있는 자· 대한체육회 회원 종목단체에 선수 등록된 자로 국가대표(상비군, 후보군 포함) 또는 청소년대표에 선발된 자· 태권도 1단 또는 1품 이상인 자 <p>※ 해당종목 및 선발인원</p> <table><tr><th>종목</th><th>골프</th><th>테니스</th><th>소프트볼</th><th>태권도</th><th>합계</th></tr><tr><td>모집인원</td><td>1</td><td>1</td><td>4</td><td>2</td><td>8</td></tr></table>	종목	골프	테니스	소프트볼	태권도	합계	모집인원	1	1	4	2	8						
종목	골프	테니스	소프트볼	태권도	합계														
모집인원	1	1	4	2	8														
스포츠헬스케어 학과	<p>[고교 재학기간 동안 해당종목에서 아래의 한 기준을 충족하는 자]</p> <ul style="list-style-type: none">· 대한체육회 회원 종목단체에 선수 등록된 자로 국제·전국 규모대회, 특별시·광역시·도 규모대회에서 입상실적 배점표 상의 입상실적이 있는 자· 대한체육회 회원 종목단체에 선수 등록된 자로 국가대표(상비군, 후보군 포함) 또는 청소년대표에 선발된 자 <p>※ 해당종목 및 선발인원</p> <table><tr><th>종목</th><th>야구</th><th>축구</th><th>대한체육회 회원종목</th><th>합계</th></tr><tr><td>모집인원</td><td></td><td>15</td><td></td><td>15</td></tr></table>	종목	야구	축구	대한체육회 회원종목	합계	모집인원		15		15								
종목	야구	축구	대한체육회 회원종목	합계															
모집인원		15		15															

전형방법

모집단위	전형요소별 반영비율(100%)		총점
	입상실적	학생부	
체육학과	700점(70%)	300점(30%)	1,000점(100%)
스포츠레저학과			
스포츠헬스케어학과			

※ 학교생활 기록부에 학교폭력 관련 기재사항이 있을 경우, 각 호수에 따라 감점처리함.

전형일정

합격자 발표	비고
2024. 11. 8.(금) 21:00 예정	수능 전 합격자 발표

● 입상실적 배점표

체육학과

종 목	대회구분	등 위	점수
테니스 배드민턴 수영(경영, 편수영)	국제·전국 규모대회	1	700
		2	670
		3	640
	광역시·도 규모대회	1-3	600
축구 배구	국제·전국 규모대회	1-2	700
		3-4	670
		5-8	640
	광역시·도 규모대회	1-3	600
골 프	국제·전국 규모대회	1-5	700
		6-10	670
		11-15	640
	광역시·도 규모대회	1-10	600
보디빌딩	국제·전국 규모대회	1-2	700
		3-4	670
		5-6	640
	광역시·도 규모대회	1-3	600

- 입상실적은 고교 재학(검정고시 출신자의 경우 합격년도 포함 이전 기간 3년) 중에 얻은 최상위 실적 하나만 인정
- 국가대표(상비군, 후보군) 또는 청소년대표 선수에 선발된 자는 700점 부여

스포츠레저학과

종 목	대회구분	등 위	점수
골프 테니스 소프트볼	국제·전국 규모대회	1	700
		2	670
		3	640
	광역시·도 규모대회	1-3	580
태권도	단(품)	4단(품) 이상	700(670)
		3단(품)	670(640)
		2단(품)	640(610)
		1단(품)	610(580)

- 입상실적은 고교 재학(검정고시 출신자의 경우 합격년도 포함 이전 기간 3년) 중에 얻은 최상위 실적 하나만 인정
- 국가대표(상비군, 후보군 포함) 또는 청소년대표 선수에 선발된 자는 700점 부여

스포츠헬스케어학과

종 목	대회구분	등 위	점수
야구 축구 대한체육회 회원종목	국제·전국 규모대회	1-2	700
		3-4	670
		5-8	640
		9-10	610
	광역시·도 규모대회	1-3	580

- 입상실적은 고교 재학(검정고시 출신자의 경우 합격년도 포함 이전 기간 3년) 중에 얻은 최상위 실적 하나만 인정
- 국가대표(상비군, 후보군 포함) 또는 청소년대표 선수에 선발된 자는 700점 부여

- **학교생활기록부 반영방법:** 53쪽 참조
- **학교폭력 조치사항 반영방법:** 52쪽 참조
- **선발원칙 및 동점자 처리기준:** 전형별 공통사항(49쪽) 참조
- **제출서류(지원 모집단위별 참조)**

구분	대상자	제출서류	유의사항
기본 제출 서류	고등학교 출신자	학교생활기록부 1부	· 원서접수 시 학생부 온라인 제공 동의자: 제출 필요 없음 · 2017년 2월 이전 졸업자 및 학생부 온라인 제공 비동의자: 반드시 제출
	검정고시 출신자	① 검정고시 합격 증명서 1부 ② 성적증명서 1부	· 2016년~2024년 합격자 중 온라인 제공 동의자: 제출 필요 없음 · 2016년 이전 합격자 및 온라인 제공 비동의자: 반드시 제출 · 인터넷 발급: 정부민원포털 정부24 · 인근 시·도교육청(민원실)/초·중·고등학교 행정실에서 발급가능
	외국고등학교 졸업(예정)자	① 졸업(예정)증명서 1부 ② 성적증명서 1부	· 아포스티유 확인서 또는 영사 공증(확인필) · 외국어(영어 제외)로 된 서류는 한글로 번역 후 공증받아 제출
추가 제출 서류	체육학과	해당 서류 제출	· 발급처: 대한체육회 인터넷경기실적발급시스템, 대한축구협회, 한국중고등학교골프연맹, 대한야구소프트볼협회, 대한태권도협회(시·도 규모대회 입상자는 시·도 경기단체(협회)에서 발행하는 경기실적증명서 제출) · 단체종목 입상자는 실제로 경기에 출전한 자만 인정하며, 본인이 포함되어 수상하였음을 입증하는 증명서를 제출해야 함 · 선수등록확인서 또는 선수경력증명서는 해당기간 중 경기실적증명서를 제출하였을 경우, 별도 제출할 필요 없음 · 축구종목은 선수별 포지션 및 경기시간이 기재된 실적증명서를 제출해야 함 · 태권도는 단(품)증 사본 또는 품/단 등록확인서를 제출하는 경우 선수등록확인서 또는 선수 경력증명서를 별도 제출할 필요없음
	스포츠레저학과		
	스포츠헬스케어학과		

※ 서류제출방법: 제출서류 하단 중앙에 수험번호(6자리)를 기재하여 2024. 9. 20.(금) 17:00까지 대구대학교 '입학처'로 제출(등기우편/방문)
 ※ 제출서류 도착 확인: 발송 후 약 3~4일부터 입학안내 홈페이지에서 가능합니다.

체육특기자전형

실기/실적

모집인원

18명

수능 최저학력기준 X



면접 X



모집단위 및 인원

모집단위	종목 및 모집인원					
	축구 (남)	펜싱-플러레 (남,여)	검도 (남)	씨름 (남)	야구 (남)	계
체육학과		3명	3명			6명
스포츠레저학과	DF 2명 MF 1명 FW 2명			3명		8명
스포츠헬스케어학과					4명	4명
계	5명	3명	3명	3명	4명	18명

- **지원자격:** 고등학교 졸업(예정)자 또는 법령에 의하여 고등학교 졸업과 동등 이상의 자격이 있다고 인정된 자로서 본교가 육성하는 체육종목 중 아래의 어느 한 기준에 해당하는 자 (단, 단체종목 입상자는 실제로 해당 순위 이내 경기에 출전한 자만 인정)

- 2022~2024년도(펜싱, 검도, 씨름, 야구 종목)
국가대표, 국가대표후보(상비군), 청소년대표, 고교상비군에 선발된 자
- 2023~2024년도(펜싱, 검도, 씨름 종목)
대한체육회 회원종목단체 주최 전국규모대회 3위 이내 입상한자
- 2023~2024년도(야구 종목)
대한체육회 및 대한체육회 가맹단체(협회, 연맹)와 종고연맹에서 주최 또는 주관하는 전국규모의 대회(주말리그 포함)에서 투수는 10이닝 이상 투구한 자, 포수와 야수는 30타석 이상 출전한 자
- 2022~2024년도(축구 종목)
국가대표, 청소년대표에 선발된 자
- 2023~2024년도(축구 종목)
대한축구협회 주관 전국규모 대회 8위 이내 입상한 자로서 소속팀 총 경기시간의 70% 이상 출전한 자

전형방법

모집단위	전형요소별 반영비율(100%)		총점
	입상실적	학생부	
체육학과	700점(70%)	300점(30%)	1,000점
스포츠레저학과			
스포츠헬스케어학과			

※ 학교생활기록부에 학교폭력 관련 기재사항이 있을 경우, 각 호수에 따라 감점처리함.

전형일정

합격자 발표	비고
2024. 11. 8.(금) 21:00 예정	수능 전 합격자 발표

● 입상실적 배점표

1. 축구

대회명	출전시간별 배점		배점		
	입상년도 및 순위		90%이상	80%이상	70%이상
K리그 U-18 챔피언십	2024년	1~2위	700	690	650
		3~4위	680	670	630
		5~8위	660	650	610
	2023년	1~2위	600	590	550
		3~8위	550	540	500
춘계 한국고등학교 축구대회 (구연맹전) 추계 한국고등학교 축구대회 (구연맹전) 대한축구협회장배 전국고등학교 축구대회 전국고등축구리그 왕중왕전	2024년	1~2위	700	690	650
		3~4위	680	670	630
		5~8위	590	580	540
	2023년	1~2위	580	570	530
		3~8위	540	530	490
백록기 전국고등학교 축구대회 문화체육관광부장관배 전국고교 축구대회 백운기 전국고등학교 축구대회 문화체육관광부장관기 전국고등학교 축구대회 대통령금배 전국고등학교 축구대회 금석배 전국고등학교 축구대회 금강대기 전국고등학교 축구대회 무학기 전국고등학교 축구대회 청룡기 전국고등학교 축구대회 부산 MBC 전국고등학교 축구대회	2024년	1~2위	680	640	600
		3~4위	630	620	580
		5~8위	550	540	500
	2023년	1~2위	550	540	500
		3~8위	500	490	450
대표선수	2022 ~ 2024년		700(국가대표, 청소년대표)		

※ 입상실적은 실제 경기에 출전한 성적 중 최상위 실적 하나만 인정합니다.

2. 펜싱, 검도, 씨름

구분	입상년도		배점		
			1위	2위	3위
전국 규모대회	2024년	개인전	700	670	640
		단체전	680	650	620
	2023년	개인전	670	640	610
		단체전	650	620	590
대표선수	2022~2024년		700(국가대표, 국가대표 후보(상비군), 청소년대표, 고교상비군)		

※ 입상실적은 실제 경기에 출전한 성적 중 최상위 실적 하나만 인정합니다.

3. 야구

구분	입상년도/배점		내용
전국 규모대회	2024년	700	· 투수: 당해연도 팀시합 30이닝 이상 출전선수로서 평균자책점 5.0이하 · 타자: 당해연도 팀시합 70타석 이상 출전선수로서 타율 3할 이상
		670	· 투수: 당해연도 팀시합 25이닝 이상 출전선수로서 평균자책점 6.0이하 · 타자: 당해연도 팀시합 60타석 이상 출전선수로서 타율 2할8푼 이상
		640	· 투수: 당해연도 팀시합 20이닝 이상 출전선수로서 평균자책점 6.5이하 · 타자: 당해연도 팀시합 50타석 이상 출전선수로서 타율 2할5푼 이상
		610	· 투수: 당해연도 팀시합 15이닝 이상 출전선수로서 평균자책점 7.0이하 · 타자: 당해연도 팀시합 40타석 이상 출전선수로서 타율 2할 이상
		580	· 투수: 당해연도 팀시합 10이닝 이상 출전선수로서 평균자책점 8.0이하 · 타자: 당해연도 팀시합 30타석 이상 출전선수로서 타율 1할 이상
	2023년	680	· 투수: 당해연도 팀시합 30이닝 이상 출전선수로서 평균자책점 5.0이하 · 타자: 당해연도 팀시합 70타석 이상 출전선수로서 타율 3할 이상
		650	· 투수: 당해연도 팀시합 25이닝 이상 출전선수로서 평균자책점 6.0이하 · 타자: 당해연도 팀시합 60타석 이상 출전선수로서 타율 2할8푼 이상
		620	· 투수: 당해연도 팀시합 20이닝 이상 출전선수로서 평균자책점 6.5이하 · 타자: 당해연도 팀시합 50타석 이상 출전선수로서 타율 2할5푼 이상
		590	· 투수: 당해연도 팀시합 15이닝 이상 출전선수로서 평균자책점 7.0이하 · 타자: 당해연도 팀시합 40타석 이상 출전선수로서 타율 2할 이상
		560	· 투수: 당해연도 팀시합 10이닝 이상 출전선수로서 평균자책점 8.0이하 · 타자: 당해연도 팀시합 30타석 이상 출전선수로서 타율 1할 이상
대표선수	2022~2024년		700(국가대표, 국가대표 후보(상비군), 청소년대표, 고교상비군)

※ 입상실적은 실제 경기에 출전한 성적 중 최상위 실적 하나만 인정

● 종목별 인정대회

종목	인정대회명	
축구	K리그 U-18 챔피언십 춘계 한국고등학교 축구대회 (구연맹전) 추계 한국고등학교 축구대회 (구연맹전) 대한축구협회장배 전국고등학교 축구대회 전국고등축구리그 왕중왕전 백록기 전국고등학교 축구대회 문화체육관광부장관배 전국고교 축구대회 백운기 전국고등학교 축구대회	문화체육관광부장관기 전국고등학교 축구대회 대통령기배 전국고등학교 축구대회 금석배 전국고등학교 축구대회 금강대기 전국고등학교 축구대회 무학기 전국고등학교 축구대회 청룡기 전국고등학교 축구대회 부산 MBC 전국고등학교 축구대회
펜싱	대통령배 전국남녀펜싱선수권대회 문화체육관광부장관기 전국남녀중고펜싱선수권대회 회장배 전국남녀종별펜싱선수권대회 김정환배 전국남녀펜싱선수권대회 한국중고펜싱연맹회장배 전국남녀중고펜싱선수권대회	전국남녀종별펜싱선수권대회 한국중고펜싱연맹 전국남녀종별펜싱선수권대회 전국남녀종목별오픈펜싱선수권대회 전국 체육대회 국가대표선수선발대회
검도	SBS배 전국 검도왕대회 춘계 전국 중고등학교 검도대회 추계 전국 중고등학교 검도대회 회장기 전국중고등학교 검도대회 회장기 전국검도단별선수권대회 문화체육관광부장관배 전국학생검도대회	이충무공 탄신기념 전국시도대학검도대회 대구대학교 총장기 전국고등학교검도선수권대회 용인대학교 총장기 전국중고등학교검도대회 대한검도회장기 전국 중고등학교 검도대회 전국 체육대회
씨름	회장기 전국장사씨름대회 대통령기 전국장사씨름대회 학산 김성률장사배 전국장사씨름대회 전국씨름선수권대회 전국사·도대학장사씨름대회	증평인삼배 전국장사씨름대회 춘천소양강배 전국장사씨름대회 전국체육대회 대한체육회장기 전국장사씨름대회 위더스제약천하장사씨름대축제 과산유기농장사배 전국장사 씨름대회
야구	고교야구 주말리그 대통령배 전국고교야구대회 신세계이마트배 전국고교야구대회(대한야구소프트볼협회장기 전국고교야구대회) 청룡기 전국고등학교야구선수권대회겸 주말리그 왕중왕전 황금사자기 전국고교야구대회겸 주말리그 왕중왕전 전국체육대회	

※ 인정대회명은 대회 명칭 변경 등 기타 사유에 따라 일부 조정될 수 있으며 당해연도 모집요강 공고 시 최종 확정됨

- **학교생활기록부 반영방법: 53쪽 참조**
- **학교폭력 조치사항 반영방법: 52쪽 참조**
- **선발원칙 및 동점자 처리기준: 전형별 공통사항(49쪽) 참조**
- **제출서류**

구분	대상자	제출서류	비고
기본 제출 서류	고등학교 졸업 (예정)자	학교생활기록부 1부	· 원서접수 시 학생부 온라인 제공 동의자: 제출 필요 없음 · 2017년 2월 이전 졸업자 및 학생부 온라인 제공 비동의자: 반드시 제출
	검정고시 출신자	① 검정고시 합격증명서 1부 ② 성적증명서 1부	· 2016년~2024년 합격자 중 온라인 제공 동의자: 제출 필요 없음 · 2016년 이전 합격자 및 온라인 제공 비동의자: 반드시 제출 · 인터넷 발급: 정부민원포털 정부24 · 인근 사·도교육청(민원실)/조·중·고등학교 행정실에서 발급 가능
	외국고등학교 졸업(예정)자	① 졸업(예정)증명서 1부 ② 성적증명서 1부	· 아포스티유 확인서 또는 영사 공증(확인필) · 외국어(영어 제외)로 된 서류는 한글로 번역 후 공증받아 제출
추가 제출 서류	지원자 전체	해당 서류 제출 ① 경기실적증명서 원본 1부 ② 대표선수확인서 원본 1부	· 발급처: 대한체육회 인터넷경기실적발급시스템, 대한축구협회 · 단체종목 입상자는 실제로 경기에 출전한 자만 인정하며, 본인이 포함되어 수상하였음을 입증하는 증명서를 제출해야 함 · 축구종목은 선수별 포지션 및 경기시간이 기재된 실적증명서를 제출해야 함(모집분야와 실적증명서의 포지션이 상이할 경우 불합격 처리함)

※ 서류제출방법: 제출서류 하단 중앙에 수험번호(6자리)를 기재하여 2024. 9. 20.(금) 17:00 까지 대구대학교 '입학처'로 제출(등기우편/방문)

※ 제출서류 도착 확인: 발송 후 약 3~4일부터 입학안내 홈페이지에서 가능합니다.

농어촌학생 특별전형 학생부교과

모집인원

154명

수능 최저학력기준 **X**



면접 **X**



● 모집단위 및 인원: 18~19쪽 참조(154명)

● 지원자격: 고등학교 졸업(예정)자 중 아래의 한 기준에 해당하는 자로 출신학교장의 추천을 받은 자

구분	지원 자격
중·고등학교 과정 (6년)	<p>농어촌지역(읍·면 또는 도서·벽지) 소재 중·고등학교 전 교육과정(6년)을 이수하고 재학기간 중 본인과 부모 모두가 농어촌지역에 거주한 자</p> <p>※ 부·모의 사망/실종: 발생일 이후 생존하는 부 또는 모가 본인과 함께 농어촌지역에 거주하여야 함 ※ 부모의 이혼: 이혼일 이후 친권이 있는 부 또는 모가 본인과 함께 농어촌지역에 거주하여야 함 (친권과 양육권이 경합할 경우 양육권이 있는 부 또는 모를 기준으로 함)</p>
초·중·고등학교 과정 (12년)	<p>농어촌지역(읍·면 또는 도서·벽지) 소재 초·중·고등학교 전 교육과정(12년)을 이수하고 재학기간 중 본인이 농어촌지역에 거주한 자</p>

※ 농어촌지역: 「지방자치법」제3조에 따른 읍·면 지역과 「도서·벽지 교육진흥법시행규칙」제2조에 의한 「도서·벽지 지역」

※ 고교졸업 이후 또는 재학 중 행정구역 개편 등으로 소재지가 변경(읍·면 지역 → 동 지역 등)된 경우: 고교입학 당시의 소재지를 적용함

※ 제외 대상자: 농어촌지역 소재 특수목적고(과학고/국제고/외국어고/예술고/체육고/마이스터고) 졸업(예정)자 및 검정고시 출신자

● 전형방법

모집단위	전형요소별 반영비율(100%)		총점
	학생부		
	교과성적	출결	
해당 모집단위	700점(70%)	300점(30%)	1,000점

● 전형일정

합격자 발표	비고
2024. 11. 8.(금) 21:00 예정	수능 전 합격자 발표

● 학교생활기록부 반영방법: 53쪽 참조

● 선발원칙 및 동점자 처리기준: 전형별 공통사항(49쪽) 참조

● 제출서류

구분	대상자	제출서류	비고
기본 제출 서류	지원자 전체	고등학교 학교생활기록부 1부	<ul style="list-style-type: none"> · 원서접수 시 학생부 온라인 제공 동의자: 제출 필요 없음 · 2017년 2월 이전 졸업자 및 학생부 온라인 제공 비동의자: 반드시 제출
추가 제출 서류	중·고등학교 전 교육과정 (6년) 해당자	① 농어촌 학생(출신학교장) 확인서 1부 (본교 소정양식: 대구대 입학안내 홈페이지 다운로드) ② 중학교 학교생활기록부 1부 ③ 주민등록초본 각(부·모·지원자) 1부 (중학교 입학일부터 현재까지 주소지 변경사항이 기재된 것) ④ 가족관계증명서(지원자 기준) 1부 ⑤ 추가제출(해당자) - 부모 사망(실종) 시: 기본증명서(해당 부·모) 1부 (사망이 기록되지 않은 경우: 제적등본 1부 추가 제출) - 부모 이혼 시: · 혼인관계증명서(해당 부·모) 1부 · 기본증명서(지원자 기준) 1부 (친권자 확인이 가능하도록 발급)	<ul style="list-style-type: none"> · 학교생활기록부: 인근 시·도 교육청(민원실)/ 초·중·고등학교 행정실에서 발급 가능 · 인터넷발급: 정부민원포털 정부24 · 읍·면·동 주민센터 발급 · 주민등록초본과 가족관계증명서 제출 가족관계(부·모·지원자)와 거주지 입증을 위한 ※ 부모가 외국인일 경우 외국인등록사실증명서 1부 추가 제출 ※ 부모가 외국인 또는 재외동포로 가족관계증명서에 미기재 시 - 부모가 외국인일 경우 혼인관계증명서 1부 추가 제출 - 부모가 재외동포일 경우 국내거소신고사실증명서 1부 추가 제출
	초·중·고등학교 전 교육과정 (12년) 해당자	① 농어촌 학생(출신학교장) 확인서 1부 (본교 소정양식: 대구대 입학안내 홈페이지 다운로드) ② 초·중학교 학교생활기록부 1부 ③ 주민등록초본(지원자) 1부 (초등학교 입학일부터 현재까지 주소지 변경사항이 기재된 것)	<ul style="list-style-type: none"> · 학교생활기록부: 인근 시·도 교육청(민원실)/ 초·중·고등학교 행정실에서 발급 가능 · 인터넷발급: 정부민원포털 정부24 · 읍·면·동 주민센터 발급 · 주민등록초본(지원자) 제출은 거주지 입증을 위한

※ 서류제출방법: 제출서류 하단 중앙에 수험번호(6자리)를 기재하여 2024. 9. 20.(금) 17:00까지 대구대학교 '입학처'로 제출(등기우편/방문)

※ 제출서류 도착 확인: 발송 후 약 3~4일부터 입학안내 홈페이지에서 가능합니다.

※ 추가제출서류 발급기준일: 2024. 8. 26.(월) 이후

※ 지원 자격 심사과정에 필요하다고 판단되는 경우, 추가 증빙서류 제출을 요청할 수 있습니다.

농어촌지역 고등학교 졸업 “예정자” 중 최종등록자 추가 제출서류

· 농어촌학생 특별전형 지원하여 최종 등록한 졸업 “예정자”는 고등학교 졸업일까지 해당 소재지 학교에 재학하고 해당지역에 거주한 사실을 입증하기 위하여 다음의 서류를 추가로 제출하여야 합니다.

- 공통: 고등학교 졸업증명서 1부
- 중·고등학교 전 교육과정(6년) 해당자: 주소 변동내역을 포함한 부·모·본인의 주민등록 초본 각 1부(고등학교 졸업일 이후 발급된 서류)
- 초·중·고등학교 전 교육과정(12년) 해당자: 주소 변동내역을 포함한 본인의 주민등록 초본 1부(고등학교 졸업일 이후 발급된 서류)

※ 제출 방법: 방문 또는 등기우편 제출[2025년 2월 14일(금) 소인까지 유효]

※ 고등학교 졸업일 이전 농어촌 이외의 지역으로 전학 또는 주소지가 변동될 경우 지원자격 미달로 합격이 취소됨

모집인원

57명

수능 최저학력기준 **X**



면접 **X**



- 모집단위 및 모집인원: 18~19쪽 참조(57명)
- 지원자격: 고등학교 졸업(예정)자 또는 법령에 의하여 고등학교 졸업과 동등 이상의 자격이 있다고 인정된 자로서 아래의 하나에 해당하는 자

- 「국민기초생활 보장법」제2조 제1호에 따른 수급권자, 제2호에 따른 수급자 · 「국민기초생활 보장법」제2조 제10호에 따른 차상위계층
- 「한부모가족지원법」제5조 및 제5조의2에 따른 지원대상자

전형방법

모집단위	전형요소별 반영비율(100%)		총점
	학생부		
	교과성적	출결	
해당 모집단위	700점(70%)	300점(30%)	1,000점

전형일정

합격자 발표	비고
2024. 11. 8.(금) 21:00 예정	수능 전 합격자 발표

- 수능 최저학력기준 없음
- 학교생활기록부 반영방법: 53쪽 참조
- 선발원칙 및 동점자 처리기준: 전형별 공통사항(49쪽) 참조
- 제출서류

대상자		제출서류	비고
기본 제출 서류	고등학교 졸업(예정)자	학교생활기록부 1부	· 원서접수 시 학생부 온라인 제공 동의자: 제출필요 없음 · 2017년 2월 이전 졸업자 및 학생부 온라인 제공 비동의자: 반드시 제출
	검정고시 출신자	① 검정고시 합격증명서 1부 ② 성적증명서 1부	· 2016년~2024년 합격자 중 온라인 제공 동의자: 제출 필요 없음 · 2016년 이전 합격자 및 온라인 제공 비동의자: 반드시 제출 · 인터넷 발급: 정부민원포털 정부24 · 인근 시·도 교육청(민원실)/초·중·고등학교 행정실에서 발급가능
	외국고등학교 졸업(예정)자	① 졸업(예정)증명서 1부 ② 성적증명서 1부	· 아포스티유 확인서 또는 영사 공증(확인필) · 외국어(영어 제외)로 된 서류는 한글로 번역 후 공증받아 제출
추가 제출 서류	기초생활 수급자및 차상위계층, 한부모가족 지원대상자	기초생활수급권자(수급자)	국민기초생활수급자 증명서 1부
		차상위 계층, 한부모가족 지원 대상자	· 읍·면·동 주민센터 발급 · 지원자 본인 명의(이름)로 발급
	택1	장애수당대상자 확인서 1부	· 읍·면·동 주민센터 발급 · 지원자 본인 명의로 발급 ※ 차상위계층 지원자는 본인 명의의 서류가 아닐 경우 가족관계증명서(본인기준) 1부 및 주민등록등본 1부 추가제출 · 차상위 본인부담경감 증명서는 국민건강보험공단에서 발급
		장애인연금 대상자 확인서 1부	
		자활근로자 확인서 1부	
		한부모가족 증명서 1부	
	차상위 계층 확인서(구, 우선돌봄 차상위) 1부	차상위 계층 확인서(구, 우선돌봄 차상위) 1부	
		차상위 본인부담경감 증명서 1부	

※ 서류제출방법: 제출서류 하단 중앙에 수험번호(6자리)를 기재하여 2024. 9. 20.(금) 17:00까지 대구대학교 '입학처'로 제출(등기우편/방문)

※ 제출서류 도착 확인: 발송 후 약 3~4일부터 입학안내 홈페이지에서 가능합니다.

※ 지원 자격 심사과정에 필요하다고 판단되는 경우, 추가 증빙서류 제출을 요청할 수 있습니다.

※ 추가제출서류 발급기준일: 2024. 8. 26.(월) 이후

장애인 등 대상자 특별전형

학생부종합

모집인원

142명

수능 최저학력기준 X



면접 O



● 모집단위 및 모집인원: 18~19쪽 참조(142명)

● 지원자격: 고등학교 졸업(예정)자 또는 법령에 의하여 고등학교 졸업과 동등 이상의 자격이 있다고 인정된 자로서 아래의 한 기준에 해당하는 자

· 장애인복지법 제32조에 의해 장애인으로 등록된 자

· '국가유공자 등 예우 및 지원에 관한 법률' 제6조의4 제1항에 의한 상이등급이 1~7급에 해당하는 자(국가보훈처에 등록된 본인만 해당, 자녀는 지원 불가)

전형방법

모집단위	전형요소별 반영비율(100%)		총점
	서류평가	면접	
해당 모집단위	800점(80%)	200점(20%)	1,000점

전형일정

전형일정		비고
면접	합격자 발표	
2024. 11. 2.(토) 예정	2024. 11. 8.(금) 21:00 예정	· 수능 전 면접고사 실시 · 수능 전 합격자 발표

※ 면접고사는 지원자 인원(현황)에 따라 면접 고사일을 추가 배정할 수 있음

평가방법

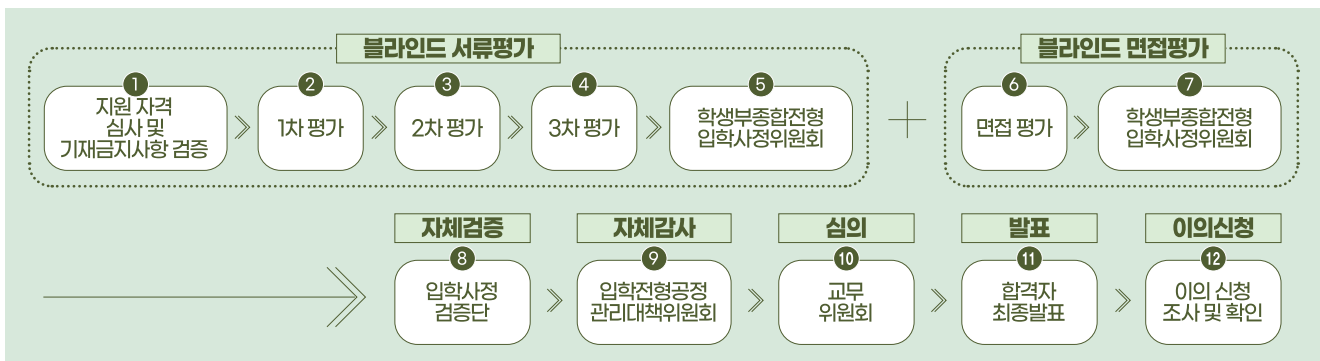
평가요소	평가방법
서류평가	소통과 헌신의 DU-HEART 인재상에 맞는 학생을 선발하기 위해 제출서류를 검토하여 정성적으로 종합평가 ※ DU-HEART 인재상 : Humanity(봉사), Enthusiasm(자율), creActivity(창의), Relationship(소통), Trust(협업)
면접평가	소통과 헌신의 DU-HEART 인재상에 맞는 학생을 선발하기 위해 제출서류 확인형 질문을 통해 종합평가

[서류평가영역 및 정의]

평가영역	반영비율(%)	평가내용	정의
공동체 역량	40	· 성실성과 윤리의식 · 적극성 · 리더쉽과 소통능력 · 학교폭력 여부	공동체의 일원으로서 갖추어야 할 바람직한 사고와 행동
진로 역량	30	· 전공(계열)관련 교과 이수 노력 · 진로탐색 활동과 경험	자신의 진로와 전공(계열)에 대한 탐색 노력과 준비 정도
학업 역량	20	· 학업태도 및 탐구인지	대학 교육을 충실하게 이수하는데 필요한 수학 능력
	10	· 학업 성취도	

※ 학교생활기록부의 학교폭력 기재 사실이 확인될 경우, 학교폭력 조치 내용의 정도에 따라 공동체역량 영역에서 감점 또는 불합격 처리함

[평가절차 및 과정]



[블라인드 평가 실시]

평가유형	블라인드 처리 항목								
	지원자 이름	수험 번호	출신 고교명	지원자 성별	지원자 거주지	출신고교 유형	출신고교 주소	부모 이름	부모 직업
서류평가	○	○	○	○	○	○	○	○	○
면접평가	○	○	○	X	○	○	○	○	○

[면접평가 질문예시]

평가영역	반영비율(%)	평가내용	질문 예시
공동체 역량	40	<ul style="list-style-type: none"> 성실성과 윤리의식 적극성 리더쉽과 소통능력 	<ul style="list-style-type: none"> 고등학교 재학 중 대인 관계에 있어서 갈등을 겪은 사례가 있다면 이야기하고, 어떻게 극복하였는지 이야기 해주세요. 또래상담가 활동을 통해 친구를 도와준 경험이 있는데 도와준 계기는 무엇이고 구체적으로 어떤 방법으로 도움을 주었나요?
진로 역량	30	<ul style="list-style-type: none"> 전공(계열)관련 교과 이수 노력 진로탐색 활동과 경험 	<ul style="list-style-type: none"> 학교생활 중에 본인이 흥미를 가지고 노력했던 경험을 이야기하고 배우고 느낀 점을 설명해주세요. 해당 전공에 관심을 가지게 된 계기가 있다면 무엇일까요? OOO동아리 활동을 하였는데 구체적으로 어떤 역할을 하였고 배우고 느낀 점은 무엇인가요?
의사소통 역량	30	<ul style="list-style-type: none"> 이해력 표현 및 전달 능력 공감적 반응 및 태도 	<ul style="list-style-type: none"> 면접관들이 질문한 바를 이해하고 자신의 생각을 논리적이고 안정적으로 표현할 수 있는지를 평가함.

- **이의신청:** 전형별 공통사항(49쪽) 참조
- **면접 평가요소 및 내용:** 전형별 공통사항(49쪽) 참조
- **선발원칙 및 동점자 처리기준:** 전형별 공통사항(49쪽) 참조
- **평가과정 녹화·녹음 보존 실시:** 전형별 공통사항(49쪽) 참조
- **제출서류**

구분	대상자	제출서류	비고
기본 제출 서류	고등학교 졸업(예정)자	학교생활기록부 1부	<ul style="list-style-type: none"> 원서접수 시 학생부 온라인 제공 동의자: 제출 필요 없음 2017년 2월 이전 졸업자 및 학생부 온라인 제공 비동의자: 반드시 제출
	검정고시 출신자	① 검정고시 합격증명서 1부 ② 성적증명서 1부	<ul style="list-style-type: none"> 2016년~2024년 합격자 중 온라인 제공 동의자: 제출 필요 없음 2016년 이전 합격자 및 온라인 제공 비동의자: 반드시 제출 인터넷 발급: 정부민원포털 정부24 인근 시·도 교육청(민원실)/초·중·고등학교 행정실에서 발급가능
	외국고등학교 졸업(예정)자	① 졸업(예정)증명서 1부 ② 성적증명서 1부	<ul style="list-style-type: none"> 아포스티유 확인서 또는 영사 공증(확인 필) 외국어(영어 제외)로 된 서류는 한글로 번역 후 공증받아 제출
추가 제출 서류	장애인복지법 제32조에 의해 장애인으로 등록된 자	장애인증명서 1부	<ul style="list-style-type: none"> 인터넷 발급: 정부민원포털 정부24 시장·군수·구청장 발행 필요시 진단서 등을 추가 요구할 수 있음
	국가유공자등예우 및 지원에 관한 법률에 의한 상이등급자	① 대학입학 특별전형 대상자 증명서 1부 ② 국가유공자확인원	<ul style="list-style-type: none"> 전국 보호(지)청 발급 인터넷 발급: 정부민원포털 정부24 상이등급자 본인만 해당함 (자녀는 지원불가)

※ 서류제출방법: 제출서류 하단 중앙에 수험번호(6자리)를 기재하여 2024. 9. 20.(금) 17:00까지 대구대학교 '입학처'로 제출(등기우편/방문)

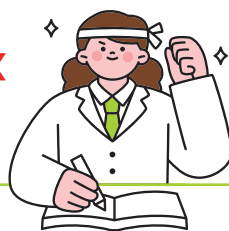
※ 제출서류 도착 확인: 발송 후 약 3~4일부터 입학안내 홈페이지에서 가능합니다.

※ 추가 제출서류 발급기준일: 2024. 8. 26.(월) 이후

모집인원

50명

수능 최저학력기준 **X**



면접 **X**



- 모집단위 및 모집인원: 18~19쪽 참조(50명)
- 지원자격: 고등학교 졸업(예정)자 또는 법령에 의하여 고등학교 졸업(예정)과 동등 이상의 학력을 갖춘 자로서 만 30세 이상인 자(기준일: 1995. 2. 28.이전 출생자)
- 전형방법

모집단위	전형요소별 반영비율(100%)	총점
	서류평가	
글로벌라이프대학	1,000점(100%)	1,000점

전형일정

합격자 발표	비고
2024. 11. 8.(금) 21:00 예정	수능 전 합격자 발표

평가방법

평가요소	평가방법
서류평가	소통과 헌신의 DU-HEART 인재상 에 맞는 학생을 선발하기 위해 제출서류를 검토하여 정성적으로 종합평가 ※ DU-HEART 인재상 : H umanity(봉사), E nthusiasm(자율), creA tivity(창의), R elationship(소통), T rust(협업)

[서류평가영역 및 정의]

평가영역	반영비율(%)	평가내용	정의
공동체 역량	40	· 성실성과 윤리의식 · 적극성 · 리더쉽과 소통능력 · 학교폭력 여부	공동체의 일원으로서 갖추어야 할 바람직한 사고와 행동
진로 역량	30	· 전공(계열)관련 교과 이수 노력 · 진로탐색 활동과 경험	자신의 진로와 전공(계열)에 대한 탐색 노력과 준비 정도
학업 역량	20	· 학업태도 및 탐구인지	대학 교육을 충실하게 이수하는데 필요한 수학 능력
	10	· 학업 성취도	

※ 학교생활기록부의 학교폭력 기재 사실이 확인될 경우, 학교폭력 조치 내용의 정도에 따라 공동체역량 영역에서 감점 또는 불합격 처리함

● 선발원칙 및 동점자 처리기준: 전형별 공통사항(49쪽) 참조

● 제출서류

대상자	제출서류	비고
고등학교 졸업자	학교생활기록부 1부	· 원서접수 시 학생부 온라인 제공 동의자: 제출 필요 없음 · 2017년 2월 이전 졸업자 및 학생부 온라인 제공 비동의자: 반드시 제출
검정고시 출신자	① 검정고시 합격증명서 1부 ② 성적증명서 1부	· 2016년~2024년 합격자 중 온라인 제공 동의자: 제출 필요 없음 · 2016년 이전 합격자 및 온라인 제공 비동의자: 반드시 제출 · 인터넷 발급: 정부민원포털 정부24 · 인근 시·도교육청(민원실)/초·중·고등학교 행정실에서 발급가능
외국고등학교 졸업(예정)자	① 졸업(예정)증명서 1부 ② 성적증명서 1부 ③ 주민등록초본 1부	· 아포스티유 확인서 또는 영사 공증(확인필) · 외국어(영어 제외)로 된 서류는 한글로 번역 후 공증받아 제출

※ 서류제출방법: 제출서류 하단 중앙에 수험번호(6자리)를 기재하여 2024. 9. 20.(금) 17:00까지 대구대학교 '입학처'로 제출(등기우편/방문)

※ 제출서류 도착 확인: 발송 후 약 3~4일부터 입학안내 홈페이지에서 가능합니다.

※ 지원 자격 심사과정에 필요하다고 판단되는 경우, 추가 증빙서류 제출을 요청할 수 있습니다.

특성화고 등을 졸업한 재직자 특별전형

학생부종합

모집인원

121명

수능 최저학력기준 X



면접 X



- 모집단위 및 모집인원: 18~19쪽 참조(121명)
- 지원자격: 산업체 근무경력이 3년 이상인 재직자(기준일: 2025. 3. 1.)로 아래의 세부 지원자격 중 하나에 해당하는 자

세부 지원자격

- ① 특성화고등학교 등을 졸업한 자(단, 자연현장실습 등 체험위주의 교육전문 실시 고등학교 제외)
※ 일반고등학교에 설치된 학과 중 특성화고등학교에서 제공하는 것과 같은 교육과정으로 운영되는 학과 포함
- ② 산업수요 맞춤형 고등학교를 졸업한 자
- ③ 일반고등학교에 재학하는 동안 시·도 교육감이 「직업교육훈련 촉진법」에 따른 직업교육훈련기관 중 직업교육훈련위탁기관으로 선정한 기관에서 1년 이상의 직업교육훈련과정을 이수하고 해당 일반고등학교를 졸업한 자
- ④ 학력인정 평생교육시설 중 특성화고등학교에서 제공하는 것과 같은 교육과정을 운영하는 평생교육시설에서 해당 교육과정을 이수한 자
참고: 특성화고등학교 기준: 「초·중등교육법 시행령」 제91조 제1항 적용
일반고등학교 기준: 「초·중등교육법 시행령」 제76조의2 제1호 적용
산업수요 맞춤형 고등학교 기준: 「초·중등교육법 시행령」 제90조 제1항 제10호 적용
학력인정 평생교육시설 기준: 「평생교육법」 제31조 제2항 적용

※ 산업체의 범위

- ① 국가, 지방자치단체 및 공공단체(소속직원의 경우)
- ② 근로기준법 제11조에 의거 상시근로자 5인(사업주 포함)이상 사업체
- ③ 4대 보험 중 1개 이상 가입 사업체(창업·자영업자 포함)
- 단, 창업·자영업자: 사업자등록증 소지, 세금 체납사실이 없는 경우에 한해 인정함
- 단, 4대 보험 가입 대상 사업체가 아닌 1차 산업(농업·수산업 등) 종사자는 국가·지방자치단체가 발급하는 공적증명서(사업자등록증, 납세증명서, 어업인허가증명서, 영농종사사실확인서 등) 확인을 통해 인정할 수 있음

※ 재직기간의 산정

- ① 입학일(2025년 3월 1일) 현재 휴직(휴업)자는 지원할 수 없음
- ② 총 재직기간(4대 보험 중 하나 이상에 가입된 기간)이 3년 이상인 자(기준일: 2025년 3월 1일)
- ③ 2개 이상 산업체에서 재직할 경우 재직기간을 합산하여 3년 이상이어야 함
- ④ 군 의무복무 경력(병력 특례기간의 산업체 경력 포함)은 재직기간에 포함됨
- ⑤ 영세 창업, 자영업자 중 휴업기간 등 비영업기간은 재직기간 산정에서 제외함
- ⑥ 재직기간은 제출한 서류상으로 증명되는 기간만을 산정함(휴직, 정직 기간은 제외)

전형방법

모집단위	전형요소별 반영비율(100%)	총점
	서류평가	
글로벌라이프대학	1,000점(100%)	1,000점

● 전형일정

합격자 발표	비고
2024. 11. 8.(금) 21:00	수능 전 합격자 발표

● 평가방법

평가요소	평가방법
서류평가	소통과 헌신의 DU-HEART 인재상에 맞는 학생을 선발하기 위해 제출서류를 검토하여 정성적으로 종합평가 ※ DU-HEART 인재상 : Humanity(봉사), Enthusiasm(자율), creActivity(창의), Relationship(소통), Trust(협업)

[서류평가내용]

평가영역	반영비율(%)	평가내용	정의
공동체 역량	40	· 성실성과 윤리의식 · 적극성 · 리더쉽과 소통능력 · 학교폭력 여부	공동체의 일원으로서 갖추어야 할 바람직한 사고와 행동
진로 역량	30	· 전공(계열)관련 교과 이수 노력 · 진로탐색 활동과 경험	자신의 진로와 전공(계열)에 대한 탐색 노력과 준비 정도
학업 역량	20	· 학업태도 및 탐구인지	대학 교육을 충실하게 이수하는데 필요한 수학 능력
	10	· 학업 성취도	

※ 학교생활기록부의 학교폭력 기재 사실이 확인될 경우, 학교폭력 조치 내용의 정도에 따라 공동체역량 영역에서 감점 또는 불합격 처리함

● 선발원칙 및 동점자 처리기준: 전형별 공통사항(49쪽) 참조

● 제출서류

대상자	제출서류	비고
지원자 전체[공통]	학교생활기록부 1부	· 원서접수 시 학생부 온라인 제공 동의자: 제출 필요 없음 · 2017년 2월 이전 졸업자 및 학생부 온라인 제공 비동의자: 반드시 제출
· 국가, 지방자치단체/공공기관 재직자 · 상시근로자 5인(사업주 포함) 이상 사업체 재직자 · 4대 보험 중 1개 이상 가입 사업체 재직자(창업, 자영업자 포함)	① 재직증명서 1부 ② 아래 증명서 중 택1 - 건강보험 자격득실확인서 1부 - 국민연금 가입증명서 1부 - 고용보험자격 이력 내역서 1부	
4대 보험 가입 대상자 아닌 산업체 종사자(농업, 수산업 등 종사자)	① 아래 증명서 중 택1 - 공적 증명서(건강보험자격득실확인서, 국민연금 가입증명서, 재직증명서) 1부 - 영농종사사실확인서 (읍, 면, 동장 직인 날인) 1부 - 어업인 확인서(지방해양수산청 발행) 1부	영농종사사실확인서 제출시, 우리대학 별도 양식 제출(입학안내 홈페이지 다운로드)
4대 보험 미가입 영세 창업·자영업자	① 사업자등록증명서 1부 ② 납세증명서 1부 ③ 부가가치세 과세표준증명원 1부	
군필자 군 의무복무 경력산정 해당자 (공익근무요원/ 산업기능요원 포함)	① 아래 증명서 중 택1 - 주민등록초본(군 의무복무 경력 기재) 1부 - 병적증명서 1부	

※ 서류제출방법: 제출서류 하단 중앙에 수험번호(6자리)를 기재하여 2024. 9. 20.(금) 17:00까지 대구대학교 '입학처'로 제출(등기우편/방문)

※ 제출서류 도착 확인: 발송 후 약 3~4일부터 입학안내 홈페이지에서 가능

※ 지원 자격 심사과정에 필요하다고 판단되는 경우, 추가 증빙서류 제출을 요청할 수 있습니다.

※ 제출서류 발급기준일: 2024. 8. 26.(일) 이후

● 실기고사

1. 예능계(예체능실기전형)

모집단위	종목		용지구격 (절지)	고사 시간	문제 및 소재	개인준비물
· 웹툰영상애니메이션학부 (2,3중 택1) · 시각디자인전공(4) · 서비스마케팅디자인전공 (1,4,5중 택1) · 산업디자인학과 (1,2,4,5,6중 택1) · 패션디자인학과 (2,4,5중 택1) · 뷰티스타일학과 (8,9중 택1) · 실내건축디자인학과 (1,4,7중 택1)	1	정밀묘사	4	4시간	정밀묘사소재 : 고사실시 직전 소재사진 발표	연필, 지우개, 소형집게
	2	상황표현	4		고사실시 직전 발표	실기에 필요한 도구 일체
	3	칸만화	4			
	4	기초디자인	4			
	5	사고의전환	2	5시간		
	6	아이디어스케치&렌더링	3			
	7	기본도형구성	4	4시간		
	8	①커트 ②팜 (①+ ②)	-	80분	고사실시 1~2개월 전 발표	커트가발, 탁상형 홀더
	9	아트 마스크	-	70분	고사실시 직전 발표	흰색 플라스틱 마스크, 채색도구

※ 유의사항

- 배부된 용지에 색지, 천 등을 부착할 수 없으며 출제 제시물 외 참고자료(사진, 서적, 도안모델 등) 및 실물자료를 보고 그려서는 안 됩니다.
- 사고의 전환은 켄트지(2절지)를 1/2등분하여, 상하(세로) 또는 좌우(가로)로 그리되, 상하 또는 좌우의 사용방법은 실기고사 당일 출제대상물의 선정에 따라 결정됩니다.
- 정밀묘사는 켄트지(4절지) 전면을 활용하여 그리되 상하 또는 좌우는 실기고사 당일 출제대상물의 선정에 따라 결정됩니다.

※ 실기고사 참여 시 신분 확인을 위한 **수험표**, **신분증**을 필히 **지참**하여야 합니다.

2. 예능계(포트폴리오전형)

모집단위	유형	제출작품수/제출파일	제출포맷	구성 및 제출
웹툰영상애니메이션학부 (1,2종 택1)	1 이미지	10작품 / 10개 파일	JPG	· 각 작품 이미지에 해당 작품에 대한 설명 반드시 포함 · 칸만화, 상황표현, 웹툰, 일러스트레이션, 2D/3D그래픽이미지 등의 원화 또는 디지털이미지 수록 · 제출방법: 실기고사 실시 이전 원서접수사이트를 통한 파일 업로드
	2 영상	최대 3작품 이내 / 작품별 1개 파일 작품설명: 1개 파일	MP4, AVI HWP	· 파일재생시간: 파일당 5분 이하 · 애니메이션, 모션그래픽, 1인 미디어영상, 광고홍보영상, 3DCG 등의 영상 파일 제출 · 작품설명: 한글파일로 작성하고 영상 파일과 함께 제출 · 제출방법: 실기고사 실시 이전 원서접수사이트를 통한 파일 업로드

※ 파일(이미지/영상)제출 방법은 원서접수 기간 전 입학안내 홈페이지에 공지 예정

※ 실기고사 참여 시 신분 확인을 위한 **수험표**, **신분증**을 필히 **지참**하여야 합니다.

3. 체능계

가. 실기종목 및 배점

실기종목	배점(100%)		측정단위	구분	준비물	비고
	체육학과	스포츠레저학과				
Z자 달리기	50	35	초	남·여 공통	운동화 체육복	실기고사 성적은 전형유형별 반영비율에 따라 환산하여 적용
제자리멀리뛰기	50	35	cm			
메다신불던지기	-	30	m			

※ 실기고사 참여 시 신분 확인을 위한 **수험표**, **신분증**을 필히 **지참**하여야 합니다.

나. 종목별 배점기준 및 실시방법

1) 종목별 배점기준

종목	Z자 달리기(초)		제자리멀리뛰기(cm)		메다신불던지기(m)	
	남	여	남	여	남	여
절수						
50	14.0 이하	15.5 이하	285이상	228 이상	11 이상	8 이상
48	14.1 ~ 14.3	15.6 ~ 15.8	283 ~ 284.9	226 ~ 227.9	10.6 ~ 10.9	7.7 ~ 7.9
46	14.4 ~ 14.6	15.9 ~ 16.1	281 ~ 282.9	224 ~ 225.9	10.2 ~ 10.5	7.4 ~ 7.6
44	14.7 ~ 14.9	16.2 ~ 16.4	279 ~ 280.9	222 ~ 223.9	9.8 ~ 10.1	7.1 ~ 7.3
42	15.0 ~ 15.2	16.5 ~ 16.7	277 ~ 278.9	220 ~ 221.9	9.4 ~ 9.7	6.8 ~ 7.0
40	15.3 ~ 15.5	16.8 ~ 17.0	275 ~ 276.9	218 ~ 219.9	9.0 ~ 9.3	6.5 ~ 6.7
38	15.6 ~ 15.8	17.1 ~ 17.3	273 ~ 274.9	216 ~ 217.9	8.6 ~ 8.9	6.2 ~ 6.4
36	15.9 ~ 16.1	17.4 ~ 17.6	271 ~ 272.9	214 ~ 215.9	8.2 ~ 8.5	5.9 ~ 6.1
34	16.2 ~ 16.4	17.7 ~ 17.9	269 ~ 270.9	212 ~ 213.9	7.8 ~ 8.1	5.6 ~ 5.8
32	16.5 ~ 16.7	18.0 ~ 18.2	267 ~ 268.9	210 ~ 211.9	7.4 ~ 7.7	5.3 ~ 5.5
30	16.8 ~ 17.0	18.3 ~ 18.5	265 ~ 266.9	208 ~ 209.9	7.3 이하	5.2 이하
28	17.1 ~ 17.3	18.6 ~ 18.8	263 ~ 264.9	206 ~ 207.9		

● 선발원칙

1. 합격자는 전형유형별, 모집단위별 고득점자 순으로 선발함
2. 지원자격이 미달되거나 지원방법을 위반한 사실이 확인되면 합격(또는 입학)을 취소함
3. 합격자 중 예비등록(문서등록) 기간 전 등록을 포기할 경우 예비순위자 중에서 총원합격자를 선발함
4. 예비순위자는 전형유형별, 모집단위별 고득점자 순으로 선발함
5. 모집단위별 실시하는 면접고사 및 실기고사에 결시할 경우 합격사정에 제외되며 불합격 처리함
6. 예체능계열 실기고사에 있어 일부과목의 결시, 백지답안 등은 해당 과목에 한하여 '0'점 처리
7. 예체능계열 실기고사 성적 소수점 처리방법: 최종 한산점수의 소수점 셋째자리에서 반올림하여 소수 둘째자리까지 구함
8. 전형결과 지원미달, 미등록, 합격포기(등록금 환불) 등으로 인한 결원(정원내·외 포함)이 있을 경우 다음 모집시기(정사)에 이월하여 선발함
9. 서류평가(학생부종합) 및 면접평가에서 부적격자로 판정된 자는 모집인원 범위 내라도 선발하지 아니함
10. 농어촌학생 특별전형의 모집인원 미지정 학과의 경우 모집단위별 입학정원 10%이내에서 고득점자 순으로 선발함.
11. 기회균형II전형의 모집인원 미지정 학과의 경우 모집단위별 입학정원 20%이내에서 고득점자 순으로 선발함.
12. 경기실적우수자전형은 종목별 총점 고득점 순으로 선발하며, 해당 종목 모집인원을 선발하지 못한 경우에는 전체 종목에서 총점 고득점순으로 선발함
13. 체육특기자전형(축구)은 포지션별 총점 고득점 순으로 선발하며, 해당 포지션에서 선발하지 못한 경우에는 해당 종목 전체에서 총점 고득점 순으로 선발함
14. 예체능실기 및 포트폴리오 전형 최종지원률이 1:1이하일 경우 실기고사 없이 학생부 성적으로 선발할 수 있으며, 이 경우 실기고사 실시 전 별도 공지함.

● 동점자 처리 기준

동점자가 발생할 경우에는 아래의 동점자 처리 기준에 따라 선발하며, 이 방법을 적용하여도 동점자가 있을 경우에는 모집인원 유동제를 적용함.

[동점자 처리기준]

전형구분		우선순위	
일반전형	<ul style="list-style-type: none"> · 학생부교과(일반전형) · 학생부교과(지역인재전형) · 학생부교과(특성화학교전형) · 학생부교과(기회균형I전형) 	① 학생부 교과 성적	② 학생부 비교과(졸결) 성적
		③ 학생부 반영과목의 전체 이수단위 합	
		우선순위	
		학생부 반영과목의 이수단위 합(진로선택과목 제외)	
		인문사회·예체능계열	
		자연과학·공학계열	
특별전형	<ul style="list-style-type: none"> · 학생부종합(사류전형) · 학생부종합(특수창의융합인재전형) · 학생부종합(지역기회균형전형) · 실기/실적(예체능실기전형) · 실기/실적(포트폴리오전형) · 실기/실적(경기실적우수자전형) · 실기/실적(체육특기자전형) 	① 평가영역 '공동체 역량' 성적	② 평가영역 '진로 역량' 성적
		③ 평가영역 '학업역량(학업태도 및 탐구의지)' 성적	④ 평가영역 '학업역량(학업 성취도)' 성적
		① 실기고사 성적	② 학생부 교과 성적
		③ 학생부 비교과(졸결) 성적	④ 학생부 반영과목의 전체 이수단위 합
		① 임상실적 성적	② 학생부 교과 성적
		③ 학생부 비교과(졸결) 성적	④ 학생부 반영과목의 전체 이수단위 합
특별전형	<ul style="list-style-type: none"> · 학생부교과(농어촌학생 특별전형) · 학생부교과(기회균형II전형) 	① 학생부 교과 성적	② 학생부 비교과(졸결) 성적
		③ 학생부 반영과목의 전체 이수단위 합	
		우선순위	
		학생부 반영과목의 이수단위 합(진로선택과목 제외)	
		인문사회·예체능계열	
		자연과학·공학계열	
특별전형	<ul style="list-style-type: none"> · 학생부종합(장애인 등 대상자 특별전형) · 학생부종합(평생학습자전형) · 학생부종합(특성화고 등을 졸업한 재직자 특별전형) 	① 면접 성적	② 서류평가 성적
		③ 서류평가 '공동체 역량' 성적	④ 평가영역 '진로 역량' 성적
		⑤ 평가영역 '학업역량(학업태도 및 탐구의지)' 성적	⑥ 평가영역 '학업역량(학업 성취도)' 성적
		⑦ 평가영역 '공동체 역량' 성적	⑧ 평가영역 '진로 역량' 성적
		⑨ 평가영역 '학업역량(학업태도 및 탐구의지)' 성적	⑩ 평가영역 '학업역량(학업 성취도)' 성적
		⑪ 평가영역 '공동체 역량' 성적	⑫ 평가영역 '진로 역량' 성적

* 동점자 처리 기준이 변경될 경우 원서접수 이전에 입학안내 홈페이지에 공지함.

● 학교폭력 조치사항 반영방법

학교생활기록부에 학교폭력 관련 기재사항이 있을 경우, 전형별로 아래의 기준에 따라 평가에 반영함.

전형명	학교폭력 조치사항 반영방법																															
	반영방법	상세 반영방법																														
<ul style="list-style-type: none"> · 실기/실적(경기실적우수자전형) · 실기/실적(체육특기자전형) 	정량평가	학교폭력 조치사항 각 호수에 따라 최저 10점 ~ 최고 100점까지 감점처리하며, 개인별 전형총점에서 감점을 반영함. 각 호수별 세부 감점 처리기준은 아래와 같음. [학교폭력 조치사항 각 호수별 감점 처리기준] <table border="1"> <thead> <tr> <th>조치사항</th><th>조치사항 내용</th><th>평가 점수(감점)</th></tr> </thead> <tbody> <tr> <td>1호</td><td>서면사과</td><td>-10</td></tr> <tr> <td>2호</td><td>접촉, 협박, 보복 금지</td><td>-10</td></tr> <tr> <td>3호</td><td>학교봉사</td><td>-20</td></tr> <tr> <td>4호</td><td>사회봉사</td><td>-30</td></tr> <tr> <td>5호</td><td>특별교육·심리치료</td><td>-50</td></tr> <tr> <td>6호</td><td>출석정지</td><td>-70</td></tr> <tr> <td>7호</td><td>학급교체</td><td>-90</td></tr> <tr> <td>8호</td><td>전학</td><td>-100</td></tr> <tr> <td>9호</td><td>퇴학</td><td>-100</td></tr> </tbody> </table>	조치사항	조치사항 내용	평가 점수(감점)	1호	서면사과	-10	2호	접촉, 협박, 보복 금지	-10	3호	학교봉사	-20	4호	사회봉사	-30	5호	특별교육·심리치료	-50	6호	출석정지	-70	7호	학급교체	-90	8호	전학	-100	9호	퇴학	-100
조치사항	조치사항 내용	평가 점수(감점)																														
1호	서면사과	-10																														
2호	접촉, 협박, 보복 금지	-10																														
3호	학교봉사	-20																														
4호	사회봉사	-30																														
5호	특별교육·심리치료	-50																														
6호	출석정지	-70																														
7호	학급교체	-90																														
8호	전학	-100																														
9호	퇴학	-100																														
· 학생부종합전형 전체	정성평가	학교생활기록부에 학교폭력 관련 기재사항이 있을 경우, 전체 평가 결과와 함께 정성적으로 평가하여 반영함.																														

V 학교생활기록부 반영방법



- 학교생활기록부 성적은 교과학습발달상황에 의한 '교과성적', '비교과성적(출결)'을 반영하여 산출함.
- 학교생활기록부 성적은 '전형유형별·학년별 반영비율·계열별·교과 성적 반영방법'에 따라 하도, 학교생활기록부 활용에 동의한 자는 교육부가 온라인(전산)으로 제공하는 학교생활기록부에 의하여 성적을 산출하여 반영함.

학생부교과 성적

● 학년별 반영비율

학년별 반영비율(%)			계
1학년	2학년	3학년	
공통 100			100

※ 요소별 반영비율: 교과 70%, 출결 30%

● 교과 성적 반영방법

모집 계열	1,2,3학년 반영 교과		활용 지표		
	반영 교과	반영 과목	공통/ 일반선택	진로선택	
인문사회, 자연과학, 공학	· 공통/일반선택: 국어, 수학, 영어, 한국사, 사회, 과학 · 진로선택: 전 교과(기타 교과 포함) ※ 진로선택과목은 최대 2개 과목 이내 반영 가능	상위 12개 과목	석차 등급	성취도	등급
예체능		상위 10개 과목		A	1
				B	2
				C	3

※ 요소별 반영비율: 교과성적 70%, 출결 30%

※ 학년/학기 구분없이 반영

※ 동일 과목이라도 학기가 다른 경우 별도의 과목으로 인정

※ 진로선택과목 반영방법: 성취도를 등급으로 환산하여 반영(A: 1등급, B: 2등급, C: 3등급)

※ 상위 교과목 선정기준은 석차등급이 높은 순이며, 석차등급이 동일한 경우 이수단위가 높은 교과목을 반영

※ 공통과목 및 일반선택과목: 석차등급이 1~9등급으로 기재된 교과목만 반영하며, 성적이 등급으로 산출되지 않는 교과목(A+, P/F, 이수, 우수, 미흡 등)은 반영하지 않음

● 반영비율에 따른 교과·비교과 점수표(최고/최저)

학생부 반영비율(%)	교과(최고/최저)	출결(최고/최저)	총점
100	700 / 490	300 / 240	1,000점
30	210 / 147	90 / 72	300점
20	140 / 98	60 / 48	200점

● 산출 방법[교과/출결 성적]

['교과 성적' 산출 방법]

1. 교과(석차) 등급별 점수표

등급	1	2	3	4	5	6	7	8	9
반영 점수	100	96.25	92.5	88.75	85	81.25	77.5	73.75	70

※ 공통과목 및 일반선택과목: 석차등급이 1~9등급으로 기재된 교과목만 반영하며, 성적이 등급으로 산출되지 않는 교과목(A+, P/F, 이수, 우수, 미흡 등)은 반영하지 않음.

2. 교과 성적 산출 방법

산출식	$\left[\frac{\sum (\text{반영 과목별 이수 단위수} \times \text{반영 과목별 등급 점수})}{\text{반영 과목별 이수 단위수의 합}} \div 100 \right] \times \text{교과 반영 총점}$
-----	---

['비교과(출결) 성적' 산출 방법]

1. 출결 성적 등급표

출결	등급 (미인정 결석 일수)	1 (0)	2 (1~2)	3 (3~5)	4 (6~9)	5 (10~14)	6 (15~20)	7 (21~이상)
	반영 점수	30	29	28	27	26	25	24

※고교 3년 간의 미인정 결석 일수를 등급표에 적용하여 산출(학년 구분 없음)

2. 출결 성적 산출식

산출식	$\frac{\text{출결등급점수}}{30} \times \text{출결성적반영총점}$
-----	---

■ 2007. 2월 이전 졸업자 및 학생부 없는 자(검정고시 출신자 및 외국고등학교 졸업(예정)자 포함)

대상	반영방법																																																
2007. 2월 이전 졸업자	· 교과성적: 반영과목별 석차를 이용한 석차백분위를 산출 후「석차등급 대비표: 표1 참조」에 의거 석차등급 점수를 부여한 후 교과성적 산출방법으로 산출																																																
	<table><tr><td rowspan="2">석차백분위 산출식</td><td>동점자가 없는 경우: 과목석차 ÷ 이수자 수 × 100</td></tr><tr><td>동점자가 있는 경우: {과목석차+(동점자 수 -1) ÷2} ÷ 이수자 수 × 100</td></tr></table>	석차백분위 산출식	동점자가 없는 경우: 과목석차 ÷ 이수자 수 × 100	동점자가 있는 경우: {과목석차+(동점자 수 -1) ÷2} ÷ 이수자 수 × 100																																													
	석차백분위 산출식		동점자가 없는 경우: 과목석차 ÷ 이수자 수 × 100																																														
		동점자가 있는 경우: {과목석차+(동점자 수 -1) ÷2} ÷ 이수자 수 × 100																																															
	※ 석차백분위 산출시 소수점 여섯째자리에서 반올림하여 소수점 다섯째자리까지 구함																																																
· 반영과목별 석차가 없고 평어만 있는 경우: 아래의 평어등급 대비표에 의거 석차등급 점수를 부여한 후 교과성적 산출방법으로 산출																																																	
<table><tr><td>평어</td><td>수</td><td>우</td><td>미</td><td>양</td><td>가</td></tr><tr><td>등급</td><td>2</td><td>4</td><td>5</td><td>6</td><td>8</td></tr></table>	평어	수	우	미	양	가	등급	2	4	5	6	8																																					
평어	수	우	미	양	가																																												
등급	2	4	5	6	8																																												
검정고시 출신자	· 교과성적: 검정고시 합격 취득과목 중 아래 반영교과를「석차등급 대비표: 표1 참조」에 의거 석차 등급 점수를 부여한 후 교과성적 산출방법으로 산출																																																
	<table><tr><td>반영 교과 (모집단위 계열별)</td><td>· 인문사회, 자연과학, 공학계열: 국어, 수학, 영어, 사회, 과학 · 예체능계열: 국어, 영어, 사회, 과학</td></tr></table>	반영 교과 (모집단위 계열별)	· 인문사회, 자연과학, 공학계열: 국어, 수학, 영어, 사회, 과학 · 예체능계열: 국어, 영어, 사회, 과학																																														
	반영 교과 (모집단위 계열별)	· 인문사회, 자연과학, 공학계열: 국어, 수학, 영어, 사회, 과학 · 예체능계열: 국어, 영어, 사회, 과학																																															
	※ 반영 과목별 이수단위를 1로 반영함																																																
	· 비교과(출결) 성적: 검정고시 합격 취득성적 중 반영교과 평균점수를 「검정고시/국외고교 비교2과(출결) 성적 대비표: 표2」에 의거 등급점수를 부여한 후 해당 점수 반영																																																
외국고등학교 출신자	· 적용대상: 외국고등학교 출신자, 국내 고등학교 중 1~9등급 이외의 성적 체계를 사용하는 학교(국제학교 등) 출신자																																																
	· 과목별 취득점수를 아래 <전 과목별 대비 점수>에 대비하여 나온 점수의 평균(이수단위 포함)을 반영																																																
	<table><tr><td rowspan="3">외국고등학교 학생부 성적</td><td>A+</td><td>A0, A-</td><td>B+</td><td>B0, B-</td><td>C+</td><td>C0, C-</td><td>D+</td><td>D0, D-</td><td>E, F</td></tr><tr><td></td><td>A</td><td></td><td>B</td><td></td><td>C</td><td></td><td>D</td><td>E, F</td></tr><tr><td>96이상~100</td><td>90이상 ~96미만</td><td>86이상 ~90미만</td><td>80이상 ~86미만</td><td>76이상 ~80미만</td><td>70이상 ~76미만</td><td>66이상 ~70미만</td><td>60이상 ~66미만</td><td>60미만</td></tr><tr><td>석차등급</td><td>1</td><td>2</td><td>3</td><td>4</td><td>5</td><td>6</td><td>7</td><td>8</td><td>9</td></tr><tr><td>과목별 대비 점수</td><td>100</td><td>96.25</td><td>92.5</td><td>88.75</td><td>85</td><td>81.25</td><td>77.5</td><td>73.75</td><td>70</td></tr></table>	외국고등학교 학생부 성적	A+	A0, A-	B+	B0, B-	C+	C0, C-	D+	D0, D-	E, F		A		B		C		D	E, F	96이상~100	90이상 ~96미만	86이상 ~90미만	80이상 ~86미만	76이상 ~80미만	70이상 ~76미만	66이상 ~70미만	60이상 ~66미만	60미만	석차등급	1	2	3	4	5	6	7	8	9	과목별 대비 점수	100	96.25	92.5	88.75	85	81.25	77.5	73.75	70
	외국고등학교 학생부 성적		A+	A0, A-	B+	B0, B-	C+	C0, C-	D+	D0, D-	E, F																																						
				A		B		C		D	E, F																																						
96이상~100		90이상 ~96미만	86이상 ~90미만	80이상 ~86미만	76이상 ~80미만	70이상 ~76미만	66이상 ~70미만	60이상 ~66미만	60미만																																								
석차등급	1	2	3	4	5	6	7	8	9																																								
과목별 대비 점수	100	96.25	92.5	88.75	85	81.25	77.5	73.75	70																																								
※ 단, 이수단위가 없을 경우 1로 반영함																																																	
· 비교과(출결) 성적: 전과목의 평균점수(이수단위 포함)를 「검정고시/외국고교 비교과(출결) 성적 대비표: 표2」에 의거 등급점수를 부여한 후 해당 점수 반영(A+, A 등 평어로만 되어 있는 경우 「외국고교 평어 변환 점수표: 표3」에 의거 과목별 점수를 부여한 후 전과목의 평균점수(이수단위 포함)를 「검정고시/외국고교 비교과(출결) 성적 대비표: 표2」에 의거 등급점수를 부여한 후 해당 점수 반영)																																																	
· 학생부 없는 자 · 외국고등학교 출신자	성적을 산출할 수 없을 경우 학생부 반영점수의 최저점 부여																																																

〈석차등급 대비표: 표1〉

학생부 석차등급 (점수)	석차 백분위
1(100)	40이하
2(96.25)	4초과~110이하
3(92.5)	11초과~230이하
4(88.75)	23초과~400이하
5(85)	40초과~600이하
6(81.25)	60초과~770이하
7(77.5)	77초과~890이하
8(73.75)	89초과~960이하
9(70)	96초과

학생부 석차등급 (점수)	검정고시 반영교과 과목별 취득성적
2(96.25)	98이상
3(92.5)	94이상~98미만
4(88.75)	89이상~94미만
5(85)	83이상~89미만
6(81.25)	76이상~83미만
7(77.5)	70이상~76미만
8(73.75)	65이상~70미만
9(70)	65미만

〈검정고시/외국고교 출신자 출결 성적 대비표: 표2〉

반영교과 취득성적 평균	출결성적	
	등급	반영점수
92이상	1	30
89이상~92미만	2	29
83이상~89미만	3	28
75이상~83미만	4	27
69이상~75미만	5	26
66이상~69미만	6	25
66미만	7	24

〈외국고교 평어 변환 점수표: 표3〉

취득평어	과목별 점수
A+	100
A(A0, A-)	95
B+	90
B(B0, B-)	85
C+	80
C(C0, C-)	75
C미만	70

공통사항

- 상위 교과목 선정기준은 석차등급이 높은 순이며, 석차등급이 동일한 경우 이수단위가 높은 교과목을 반영함
- 일반계고, 특성화고, 특수목적고 구분에 관계없이 반영하되, 전문교과와 재량교과는 제외함
- 지원자가 이수한 반영 과목 수가 반영 기준(인문사회/자연과학/공학: 12개 과목, 예체능: 10개 과목) 과목 수 보다 적을 경우, 부족한 과목의 성적은 최저점수(9등급, 이수단위 1)로 반영함
※ 부족한 과목의 교과 구분은 인문사회·예체능 계열 모집단위 지원자는 과학교과로 자연과학·공학 계열 모집단위 지원자는 사회교과로 처리
- 이수과목 반영: 과목등급(석차) 및 계열(학년) 석차가 학기별로 성적이 나와 있는 경우는 1, 2학기 각 등급(석차)을, 학년별 석차가 나와 있는 경우는 학년별 석차를 1개의 이수과목으로 인정한다.
- 지원이 허용된 전형에 지원한 외국 고등학교 졸업(예정)자 중 우리대학 학생부 반영방법에 의거하여 성적을 산출할 수 없을 경우, 학생부 반영점수의 최저점을 부여함
- 위에 열거한 방법으로도 성적을 산출할 수 없을 경우 학생부 반영점수의 최저점을 부여함
- 편입학인 경우에는 편입학한 고교에서 제공한 성적만 반영함
- 소수점 처리방법: 별도로 정한 경우를 제외하고는 소수점 이하 셋째자리에서 반올림하여 둘째자리까지 구함
(단, 교과 취득점수의 환산점수 산출성적은 소수점 여섯째자리에서 반올림하여 소수점 다섯째자리까지 구함)
- 석차등급(1~9등급)과 성취도(A, B, C) 평가가 병행되어 있는 경우, 일반선택과목으로 간주하여 석차등급 성적을 반영함

학생부 성적산출: 학생부교과(일반전형) 지원자[학생부 100%] 예시

2025년 2월 졸업예정자로서 아래의 성적으로 인문사회계열 모집단위에 학생부교과(일반전형)으로 지원한 경우 학생부(100%) 성적산출 방법의 예시

● 교과학습발달상황

[공통과목 및 일반선택과목]

학년	교과	과목	1학기			2학기		
			단위수	원점수/과목평균 (표준편차)	석차등급	단위수	원점수/과목평균 (표준편차)	석차등급
1	국어	국어	4	95/70(14.9)	1	4	94/73(17.1)	1
	영어	영어	4	94/72(19.5)	1	4	91/69(21.6)	2
	수학	수학	4	93/61(19.8)	2	4	82/64(19.6)	3
	한국사	한국사	3	90/72(16.4)	2	3	90/72(18.5)	1
	사회(역사/도 덕포함)	통합사회	3	91/76(14.4)	2	3	94/77(16.8)	1
	과학	통합과학	4	95/57(20.8)	2	4	93/65(22)	2
	생활·교양	정보	2	74/74(10.7)	5	2	90/80(12.7)	3
	과학	과학탐구실험	1	90/85(11)		1	95/80(18.2)	
	생활·교양	진로와 직업	1			1		
2	과학	지구과학 I	3	98/72(22)	1			
	국어	문학	4	92/78(18.4)	2			
	국어	독서				4	94/69(20)	2
	영어	영어 I	4	90/57(30.8)	2			
	영어	영어 II				4	91/55(31.2)	2
	과학	생명과학 I	3	95/71(19.1)	2	3	91/64(20.7)	2
	과학	지구과학 I				3	95/70(24.7)	2
	수학	수학 I	4	79/56(19.7)	4			
	수학	수학 II				4	85/54(22)	3
	과학	화학 I	3	77/58(24)	4	3	75/52(21.7)	4
	생활·교양	정보	2	84/73(20.6)	4	2	70/59(22.9)	4
	생활·교양	중국어 I	2	73/60(19.5)	4	2	68/53(23.8)	4
	국어	화법과 작문	4	93/74(15.8)	2			
3	영어	영어 독해와 작문	4	91/62(23.9)	2			
	수학	미적분	4	85/55(21.1)	3			

[진로선택과목]

학년	교과	과목	1학기			2학기		
			단위수	원점수/과목평균	성취도 (수강자수)	단위수	원점수/과목평균	성취도 (수강자수)
2	수학	기하	2	85/85	B(87)	2	88/79	B(87)
	예술	음악 연주	2	93/85	A(97)	2	98/89	A(97)
3	수학	수학과제 탐구	3	99/80	A(89)			
	사회 (역사/도덕포함)	여행지리	2	100/90	A(89)			
	과학	생명과학 II	3	95/62	A(77)			
	과학	지구과학 II	3	91/62	A(31)			
	예술	미술 감상과 비평	1	100/76	A(257)			
	과학	과학과제 연구	2	100/73	A(89)			
	생활·교양	정보과학	2	97/56	A(100)			

● 출결상황

학년	수업 일수	결석 일수			지각			조퇴			결과			특기 사항
		질병	미인정	기타	질병	미인정	기타	질병	미인정	기타	질병	미인정	기타	
1					1			1						
2		1	1						1			1		
3			2			1						1		

※ 미인정 결석 일수: 학년 구분 없이 전체 미인정 결석 일수만 적용

● 교과 성적 산출

· 반영 교과 성적

학년	학기	구분	교과	과목	이수단위 (A)	석차등급 /성취도 (B)	등급점수 (C)	반영과목 (상위12개)	반영과목 점수 (D=A x C)
1	1	일반	국어	국어	4	1	100	○	400
1	1	일반	영어	영어	4	1	100	○	400
1	2	일반	국어	국어	4	1	100	○	400
1	2	일반	한국사	한국사	3	1	100	○	300
1	2	일반	사회(역사/도덕포함)	통합사회	3	1	100	○	300
2	1	일반	과학	지구과학Ⅰ	3	1	100	○	300
3	1	진로	수학	수학과제 탐구	3	A	100	○	300
3	1	진로	과학	생명과학Ⅱ	3	A	100	○	300
3	1	진로	과학	지구과학Ⅱ	3	A	100		
1	1	일반	체육	체육	2	A	100		
1	2	일반	체육	체육	2	A	100		
1	1	일반	예술	음악	2	A	100		
1	2	일반	예술	음악	2	A	100		
3	1	일반	체육	운동과 건강	2	A	100		
2	1	진로	예술	음악 연주	2	A	100		
2	2	진로	예술	음악 연주	2	A	100		
3	1	진로	사회(역사/도덕포함)	여행지리	2	A	100		
3	1	진로	과학	과학과제 연구	2	A	100		
3	1	진로	생활·교양	정보과학	2	A	100		
1	1	일반	과학	과학탐구실험	1	A	100		
1	2	일반	과학	과학탐구실험	1	A	100		
2	1	일반	체육	체육	1	A	100		
2	2	일반	체육	체육	1	A	100		
3	1	진로	예술	미술 감상과 비평	1	A	100		
1	1	일반	수학	수학	4	2	96.25	○	385
1	1	일반	과학	통합과학	4	2	96.25	○	385
1	2	일반	영어	영어	4	2	96.25	○	385
1	2	일반	과학	통합과학	4	2	96.25	○	385
					〈생략〉				
(반영교과)합계					43				4,240

■ 반영 과목*: 반영 과목 선택(상위12개)

※ 단, 석차등급이 같을 경우 이수단위가 높은 교과목을 반영함.

■ 반영 과목 점수**: 반영 과목 환산점수

· 등급점수 합 = ∑ [반영과목 점수(D)] · 이수단위 합 = ∑ [반영과목 이수단위수(A)]

※ 2025. 2월 졸업예정자: 3학년 1학기까지 학생부 성적 반영(이전 졸업자: 3학년 2학기까지 성적 반영)

◎ 최종 학생부 반영 성적

교과 취득점수	산출식	$\left[\frac{\sum (\text{반영 과목별 이수 단위수} \times \text{반영 과목별 등급 점수})}{\text{반영 과목별 이수 단위수의 합}} \div 100 \right] \times \text{교과 반영 총점}$
	산출값	$\left[\frac{4,240}{43} \div 100 \right] \times 700 \text{점} = \mathbf{690.23256 \text{점}}$
총결	산출식	$\frac{\text{총결 등급 점수}}{30} \times \text{총결 성적 반영 총점}$ ※ 미인정 결석 일수 3일 : 28점(3등급)
	산출값	$\frac{28}{30} \times 300 \text{점} = \mathbf{280 \text{점}}$

※ 최종 학생부 반영 성적

▶ 교과 취득점수(690.23256점) + 총결점수(280점) = **970.23점**(1,000점 만점)

※ 위 예시는 학생부 100%반영(반영총점: 1,000점)을 기준으로 한 것이므로 반영비율에 따라 다르게 적용하여야 함

VI 지원자 유의사항



1. 지원자는 반드시 대구대학교 입학안내 홈페이지의 입학 공지사항을 확인하고 안내에 따라야 합니다.
2. 우리대학 수시모집 내 전형 간 복수지원 가능합니다.(1개 전형 내에서는 1개의 모집단위만 지원 가능함)
3. 수시모집에서 6개 전형 초과 지원 불가(타 대학 지원 횟수를 포함하며, 산업대학·전문대학에 지원한 경우는 제외)합니다.
(지원자가 6개 전형을 초과 지원한 경우: 지원자격을 부여하지 않으며 초과 접수한 전형은 모두 접수 취소처리 됩니다.)
4. **검정고시 출신자**: 2016년~2024년도 검정고시 합격자는 검정고시 대입전형 온라인 제공을 위하여 반드시 본인이 발급받은 “제공 동의 확인 번호”를 사용하여 원서접수를 하여야 합니다. (본인이 발급받지 않은 “제공 동의 확인 번호” 사용 시 모든 책임은 지원자에게 있습니다.)
5. 원서접수 후 제출서류는 반환하지 않으며, 입학원서의 기재사항 변경 또는 접수를 취소할 수 없습니다.
6. 원서접수를 완료한 자는 해당 제출서류(증빙자료 등)를 기일 엄수하여 제출하여야 하며, 미제출 시 불합격 처리됩니다.
[제출서류의 지연도착/서류미비/입력오류/입력착오/주소불분명/자격미달 등으로 발생하는 모든 불이익(불합격 처리)의 책임은 지원자에게 있으며, 제출된 서류와 전형료는 반환하지 않습니다.]
7. 전형기간 중 지원자의 연락처(휴대전화)가 변경된 경우 대구대학교 입학처에 반드시 신고하여야 합니다.
(미 신고로 인한 모든 불이익의 책임은 지원자에게 있습니다.)
8. 수능최저학력기준 적용 전형으로 원서접수를 하면 대학수학능력시험 성적자료 온라인 제공에 동의하는 것으로 간주합니다.
9. 지원자는 신체 질환 및 장애를 고려하여 수학 가능한 모집단위로 지원하여야 하며 입학 후 신체질환 및 장애로 인하여 발생하는 모든 결과에 대한 책임은 지원자에게 있습니다.
10. 지원자는 합격발표 기간 내에 입학안내 홈페이지에서 합격여부를 확인해야 하며, 미 확인에 따른 모든 책임은 지원자에게 있습니다.
11. 총원합격자 발표는 입학안내 홈페이지 공지 또는 원서에 기재된 연락처로 통보 합니다.
[공지 미확인 및 연락 불능(3회 이상)으로 발생하는 모든 불이익(합격 통보 불능 및 미 등록)의 책임은 지원자에게 있습니다.]
12. 수시모집에 합격하여 등록한 자가 포기할 경우, 그 인원은 동일 모집단위의 정시모집에 이월하여 선발합니다.
13. 간호학과는 대구캠퍼스(대구 남구 성당로50길 33)에서 수업합니다.
14. 신입생은 입학 최초 학기에 휴학할 수 없습니다.[단, 군입대 및 4주 이상 장기질병의 경우에는 가능(증빙 서류 제출)]
15. 본 모집요강 내용은 모집요강 책자나 입학안내 홈페이지를 통해 정확하게 숙지 바라며, 미숙지로 인하여 발생하는 불이익의 책임은 지원자에게 있습니다.(본 모집요강에 수록 내용 중 추후 일부 사항이 수정될 수 있으니 지원 전 반드시 본교 입학안내 홈페이지의 공지사항을 확인하고 지원하시기 바랍니다.)
16. 입학전형 성적은 공개하지 않으며, 모집요강에 명시되지 않은 사항은 본교에서 정하여 시행합니다.
17. 다음 사항에 해당하는 자는 입학을 불허하며 재학 중이라도 입학을 취소합니다.
 - 가. 지정된 기한 내에 등록금을 납부하지 않은 자
 - 나. 입학전형 서류를 허위 기재(입력) 또는 위·변조한 자
 - 1) 해당자가 납부한 등록금은 반환하지 않습니다. 단, 등록금을 납부한 학기가 종료되지 않을 경우에는 교육부령 「대학 등록금에 관한 규칙」의 반환기준에 준하여 반환합니다.
 - 2) 우리대학 및 타 대학에서 이에 따라 입학이 취소된 자는 입학이 취소된 날로부터 3년 간 본교에 입학할 수 없습니다.
 - 다. 지원 자격 미달자 및 부정행위 등 기타 부당한 방법으로 합격 또는 입학한 자
 - 라. 고교 졸업예정자가 당해 학년도에 졸업하지 못한 자
 - 마. 복수지원 및 이중등록 위반자/ 아래의 **복수지원 및 이중등록 금지 안내** 참조

[복수지원 및 이중등록 금지 안내]

■ 복수지원 허용범위

- 수시모집 대학(교육대학교포함, 산업대학·전문대학 제외)에 있어서는 전형 기간이 같아도 최대 6개 전형 이내에서 복수지원이 가능합니다.
- 해당 대학에서 금지하고 있지 않을 경우, 동일 대학 내 다수의 전형에 복수지원 가능합니다.

■ 복수지원 금지 사항

- 수시모집 대학(산업대학, 교육대학, 전문대학 포함)에 합격자(최초합격자 및 총원합격자)는 “정시모집 및 추가모집”에 지원할 수 없습니다.
- 대학(교육대학 포함, 산업대학·전문대학 제외)은 수시모집의 모든 전형에서 6개 전형을 초과하여 지원한 자에 대해서는 접수를 인정하지 않습니다. (재외국민과 외국인 특별전형 등 정월 외 전형도 포함됨)
- 전문대학 수시모집 합격자는 다른 모집 시기에 실시하는 대학·산업대학·교육대학 또는 전문대학의 모집에 지원할 수 없으며, 대학·산업대학 및 교육대학의 수시모집에 합격한 자도 전문대학이 실시하는 다른 모집시기에 지원할 수 없습니다.
- 산업대학 수시모집 합격자는 다른 모집 시기에 실시하는 대학·산업대학·교육대학 또는 전문대학의 모집에 지원할 수 없으며, 대학·교육대학 및 전문대학의 수시모집에 합격한 자도 산업대학이 실시하는 다른 모집시기에 지원할 수 없습니다.

■ 이중등록 금지 사항

- 모집시기별로 지원하여 입학할 학기가 같은 2개 이상 대학(산업대학·교육대학·전문대학 포함)에 합격한 자는 1개의 대학에만 등록(등록확인예치금 납부 포함)하여야 합니다.
- 한국대학교육협의회는 개별 대학으로부터 관련 자료를 제출받아 이를 검색·분석하여 이중등록 금지를 위반한 자의 명단을 각 대학에 통보하고, 이를 통보받은 대학은 해당자의 입학을 지체 없이 무효로 합니다.

■ 복수지원 및 이중등록자에 대한 조치

- 대학별 입학전형이 종료된 후, 복수지원 및 이중등록 금지 위반사실이 확인될 경우 입학을 무효로 합니다.
※ 「대학(산업대학 및 교육대학·전문대학 포함)」과 「특별법에 의해 설치된 대학·각종학교」간에는 복수지원 금지 및 이중등록 금지원칙을 적용하지 않음



등록/등록 포기/환불 안내



● 등록 안내

등록(자) 구분		등록 기간	등록금액	등록 고지서	등록 장소
예비등록 (문서등록)	최초합격자	2024. 12. 16.(월) ~ 18.(수)	없음	입학안내 홈페이지에서 출력	입학안내 홈페이지에서 문서등록
	충원합격자 (차수별)	2024. 12. 18.(수) ~ 12. 27.(금) ※ 충원 차수별 세부 일정: 추후 입학안내 홈페이지 공고			
최종 등록(등록금 납부) ※문서등록자 최종 등록		2025. 2. 10.(월) ~ 2. 12.(수)	등록금 전체		본교 지정은행 납부 (가상 계좌/창구납부)

- 기간 내 문서등록을 아니한 자는 등록포기자로 처리합니다.
- **전액 장학생(납입액 '0원')**도 등록금 고지서를 출력하여 지정은행에 등록(납부)하여야 하며, 등록절차를 거치지 않을 경우 등록포기자로 처리합니다.
- 합격자 온라인 문서등록 및 등록포기 신청을 완료하면 취소할 수 없습니다

※ 등록문의: ☎053-850-5252

● 등록 포기 안내

[등록포기 절차 안내]

합격자가 다른 대학의 충원합격 통보를 받은 경우, 등록을 원하지 않는 대학에 등록 포기 의사를 즉시 전달하여야 합니다.

※ 충원합격 발표 마감일: 등록포기 사유발생 즉시 등록포기 의사를 입학처로 알려야 합니다.

※ 문서등록을 한 경우에도 등록포기 신청을 시스템에서 필히 하셔야 합니다.

※ 등록포기 신청: 충원합격 발표기간 중 입학안내 홈페이지를 통해 신청합니다.(전화신청 불가)

● 환불(등록포기) 안내

구분	환불대상	환불신청	환불기간
예비(문서)등록	납부자의 사정에 따라 본교 등록을 포기하는 자	입학안내 홈페이지	<ul style="list-style-type: none"> • 2024. 12월 중 • 입학안내 홈페이지에 공지 • 예비(문서)등록자에 한함
등록금			<ul style="list-style-type: none"> • 2025. 2월 중 • 입학안내 홈페이지에 공지 • 최종등록자에 한함

※ 공휴일(토·일요일 포함)에는 환불되지 않으며, 등록금 환불금액은 우리대학의 '대학 등록금에 관한 규칙'에 따라 환불됩니다.



● 전형별 전형료

전형명		금액	비고
<ul style="list-style-type: none"> · 학생부교과(일반전형) · 학생부교과(지역인재전형) · 학생부교과(특성화교과전형) 		39,000원	인터넷 원서접수 수수료(5,000원)는 본교에서 부담
· 학생부교과(기회균형 I 전형)	기초생활수급자, 차상위계층, 한부모가족	면제	
	국가보훈대상자, 농어촌학생, 자립지원 대상아동, 북한이탈주민, 만학도 등	39,000원	
<ul style="list-style-type: none"> · 학생부종합(서류전형) · 학생부종합(특수창의융합인재전형) · 학생부종합(지역기회균형전형) 		52,000원	
<ul style="list-style-type: none"> · 실기/실적(경기실적우수자전형) · 실기/실적(체육특기자전형) 		52,000원	
<ul style="list-style-type: none"> · 실기/실적(예체능실기전형) · 실기/실적(포트폴리오전형) 		75,000원	
· 학생부교과(농어촌학생 특별전형)		39,000원	
· 학생부교과(기회균형 II 전형)		면제	
· 학생부종합(장애인 등 대상자 특별전형)		29,000원	
<ul style="list-style-type: none"> · 학생부종합(평생학습자전형) · 학생부종합(특성화고 등을 졸업한 재직자 특별전형) 		10,000원	

● 전형료 반환 기준

· 원서접수를 마감한 후에는 접수를 취소할 수 없으며, 전형료를 환불받을 수 없습니다.

단, 「고등교육법시행령」제42조의3제2항에 따른 사유 발생 시 전형료 일부 혹은 전액을 환불 받을 수 있습니다.

반환 사유(대상)	환불 금액	비고
입학전형에 응시한 사람이 착오로 과납한 경우	과납한 금액	
대학의 귀책사유/천재지변으로 입학전형에 응시하지 못한 경우	전액	
질병/사고 등으로 의료기관에 입원하거나 본인의 사망으로 입학전형에 응시하지 못한 경우	전액	해당사유의 증빙서류 제출

· 면접고사나 실기고사 대상자가 해당 고사에 결시하는 경우는 전형료를 환불하지 않습니다.

· 타 대학교 전형과 고사시간이 중복될 경우: 원서접수 전에 고사 일시를 공지한 전형의 경우는 환불사유에 해당되지 않습니다.

· 「고등교육법」제34조의4제5항 및 「고등교육법 시행령」제42조의3에 따라 입학전형관련 수입·지출에 따른 잔액이 발생할 경우, 응시한 사람이 납부한 입학전형료에 비례하여 반환합니다.(단, 금융기관 전산망 이용비용이 반환금액 이상일 경우 반환되지 않습니다.)

[입학전형료 집행 후 잔액 반환 방법]

1. 계좌이체: 원서 접수 시 작성(입력)한 환불계좌로 이체(금융기관 전산망 이용비용 차감 후 반환처리)
2. 본 대학에 직접 방문

DU가 인재를 응원하는 방법

혜택 범위가 남다른 다양한 장학제도



● 신입생 장학제도

구분		인문사회계열	자연계열	예체능계열	혜택
DU Leaders S		국,영,수,탐구(평균) 4개영역 등급합 8등급	국,영,수,탐구(평균) 4개영역 등급합 9등급 *수학선택과목(미적분, 기하) 1등급 하향	국,영,수,탐구(평균) 상위 3개영역 등급합 6등급	· 입학 후 첫 8개 학기 수업료 전액 · 본교 대학원 등록금 전액 · 교재비 연360만원(월30)※소득분위 8분위 이내 · 해외어학연수 1회 · 교내 특별프로그램(어학) 재학 중 4회 · 기숙사비 전액(입학 후 첫 8개 학기) · 학교시설(골프연습장, 수영장, 헬스장) 무료 사용
DU Leaders A		국,영,수,탐구(평균) 4개영역 등급합 9등급	국,영,수,탐구(평균) 4개영역 등급합 10등급 *수학선택과목(미적분, 기하) 1등급 하향	국,영,수,탐구(평균) 상위 3개영역 등급합 7등급	· 입학 후 첫 8개 학기 수업료 전액 · 교재비 연180만원(월15)※소득분위 8분위 이내 · 교내 특별프로그램(어학) 재학 중 4회 · 기숙사비 전액(입학 후 첫 8개 학기) · 학교시설(골프연습장, 수영장, 헬스장) 무료 사용
DU Dream A		국,영,수,탐구(평균) 4개영역 등급합 10등급	국,영,수,탐구(평균) 4개영역 등급합 11등급 *수학선택과목(미적분, 기하) 1등급 하향	국,영,수,탐구(평균) 상위 3개영역 등급합 8등급	· 입학 후 첫 8개 학기 수업료의 100분의 50
DU Dream B		국,영,수,탐구(평균) 4개영역 등급합 11등급	국,영,수,탐구(평균) 4개영역 등급합 12등급 *수학선택과목(미적분, 기하) 1등급 하향	국,영,수,탐구(평균) 상위 3개영역 등급합 9등급	· 입학 후 첫 4개 학기 수업료의 100분의 50
입학 성적 우수	A	수시/정시	수시/정시 모집시기별, 모집단위별, 전형유형별 상위 10% 이내인 자	· 입학 후 첫 1개 학기 수업료의 100분의 70	
	B		수시/정시 모집시기별, 모집단위별, 전형유형별 상위 30% 이내인 자	· 입학 후 첫 1개 학기 수업료의 100분의 50	
	C		수시/정시 모집시기별, 모집단위별, 전형유형별 상위 50% 이내인 자	· 입학 후 첫 1개 학기 수업료의 100분의 30	
	장려		수시/정시 모집시기별, 모집단위별, 전형유형별 상위 50% 초과한 자	· 입학 후 첫 1개 학기 수업료의 100분의 20	
기숙사 지원 장학		총원합격자 전체			· 첫학기 기숙사비(50만원) 지원 ※ 호실별 차액은 본인부담
DU(두)손 잡고 장학금		1. 신입학 지원자 상호간 추천하여 모두 등록한 자 2. 우리대학 재학생이 지원자를 추천하여 등록한 자 ※ 총 500명 추첨 ※ 지급제외 학과: 사범대학 모집단위 전체, 물리치료학과, 간호학과			· 1인당 30만원(1학기 중 지급)
미술실기 대회 우수		S : 본 대학교에서 주최한 전국 고등학생 미술실기대회에서 대상으로 입상			· 입학 후 첫 8개 학기 수업료 전액
		A : 본 대학교에서 주최한 전국 고등학생 미술실기대회에서 최우수상으로 입상			· 입학 후 첫 4개 학기 수업료의 100분의 50
		B : 본 대학교에서 주최한 전국 고등학생 미술실기대회에서 금상으로 입상			· 입학 후 첫 2개 학기 수업료의 100분의 30
체육 특기자		체육특기자 전형으로 합격한 자			· 입학 후 첫 8개 학기 수업료 전액 (단, 축구종목 특기자의 경우 수업료의 100분의 50) · 숙식비 전액 또는 일부(단, 축구 제외)
복수지원 장학금		수시 모집전형 3개 이상 최초 합격한 자			· 입학 후 첫 1개 학기 수업료의 100분의 20
기회균형Ⅰ 장학금		기회균형Ⅰ 전형으로 입학한 자 중 최초 합격한 자			· 입학학기 수업료 20%
기회균형Ⅱ 장학금		기회균형Ⅱ 전형으로 입학한 자 중 최초 합격한 자			· 입학학기 수업료 20%
지역기회균형 장학금		지역기회균형전형으로 입학한 자 중 최초 합격한 자			· 입학학기 수업료 20%
동문 장학금		본교 학부를 졸업한 동문의 자녀 중 입학 첫 학기 등록을 마친 자			· 입학 후 첫 1개 학기 수업료 100분의 20
형제자매 장학금		형제· 자매 2인 이상이 수업일수 2/3선에 본교(대학원 제외) 동시 재학중인 자			· 각각 정규학기 수업료의 100분의 30

● 재학생 장학제도

< 학교 자체선발 >

구분	대상	수혜 기준	장학금액
일반 학업성적우수	각 학과(부), 학년별 학업성적 순위로 상위 12%에 해당하는 자	· 직전학기 12학점 이상 이수, 과락없이 평점평균 3.0 이상	A: 수업료 전액 B: 수업료의 100분의 30 C: 수업료의 100분의 20 장려: 수업료의 100분의 15
성적향상	전전학기 12학점 이상 이수하고 과락 없는 자가 직전학기 12학점 이상 이수하고 과락없이 평점평균 1.5 이상 향상된 자		수업료의 100분의 15
보훈	· 법률에서 정하는 교육보호 대상자 · 국가유공자 본인상이자 혹은 그 자녀	· 본인상이자: 학기, 학업성적과 무관 · 자녀: 직전학기 실점평균 70점 이상	수업료 전액
DU행복나눔	경제적 곤란자, 면학에 힘쓴 자 및 기타 학과에서 추천한 자	직전학기 12학점 이상 이수, 과락없이 평점평균 2.5 이상 (소득 0구간 2.0 이상)	일정 금액
특기자	체육특기자 전형으로 합격한 자		수업료 및 생활비의 전액 또는 일부
해외유학장학금	현직학기제, 사전교육프로그램, 학점교류 장학금	직전학기 12학점 이상 이수, 과락없이 평점평균 2.0 이상	당해학기 예산 범위 내 학교에서 정하는 기준
튜터링 장학금	당해학기 해당부서에서 실시한 튜터링 프로그램 참가자 중 기준에 적합한 자		당해학기 예산 범위 내 학교에서 정하는 기준
새터민	법률에서 정하는 교육보호대상자	직전학기 성적이 실점평균 70점 이상	수업료 전액
교직원매칭펀드	기부액이 배정되어 있는 학과(부)에서 추천한 자		일정 금액
평생교육	글로벌라이프대학에 학기당 등록을 한 자	직전학기 12학점 이상 이수, 과락없이 평점평균 2.0 이상	수업료의 100분의 50
특별장학금	당해학기 해당부서에서 지정한 기준에 적합한 자 또는 총장이 필요하다고 인정하는 자		일정 금액
학군	· 본교와 육군이 체결한 '학군 제휴 협약'에 따라 선발 · 제145학성 군사교육단에서 추천	직전학기 12학점 이상 이수, 과락없이 평점평균 2.5 이상	일정 금액
교육혁신	각종 교육혁신사업 프로그램에 참여하여 당해부서에서 추천한 자		일정 금액
DU기금	DU기금장학금으로 기부한 기부자의 의사를 최우선 반영하여 선발한 자		일정 금액
계약학과	계약학과에서 추천한 자		일정 금액
DU복지	학생행복실현을 위해 해당부서에서 지정한 기준에 적합한 자		일정 금액

< 학생 신청 >

구분	대상	수혜 기준	장학금액
마일리지	학생 개개인의 역량개발(각종 자격증, 어학점수 등)과 비교과프로그램 참여에 따른 마일리지를 보유하고 있는 학생 중 당해학기에 장학금 지급을 신청한 자	학생 역량개발 장학금	일정 금액
장학사정관	긴급한 가계곤란을 겪는 자		일정 금액
형제자매	형제·자매 2인 이상이 수업일수 2/3선에 본교(대학원 제외) 동시 재학중인 자		수업료의 100분의 30
봉사	각종 학생자치기구 또는 외국인학생자치회 간부중 당해부서에서 추천을 받은 자	직전학기 12학점 이상 이수(단, 7학기 이상 이수자는 제외), 과락없이 평점평균 2.0 이상	직책에 따른 일정 금액
국가고시	학교가 정한 시험에 합격한 자	· 최종 합격시 수업료 전액 · 그 외 일정금액	일정 금액
근로	교내·외 지정기관(부서)에서 선발되어 근로한 자	일정 금액	일정 금액
장애학생복지	장애학생지원센터에 장애학생으로 등록되어 있는 자	· 학업장려 장학금: 장애의 정도가 심한 장애인 · 우수장애학생 장학금: 직전학기 12학점 이상 이수하고 과락없이 평점평균 2.5 이상이며 일정 요건을 충족한 자	· 학업장려 장학금: 1학기 50만원 · 우수장애학생 장학금: 일정 금액

유의사항

- 모든 장학금은 당해학기 등록 및 정규학기 재학 중인 학생에게 지급
- 당해학기 한국장학재단 및 공무원연금공단 학자금 대출 잔액이 있는 경우 우선 상환 원칙
- 수업료 지원 성격의 장학금은 수업료 총액을 초과하여 수혜 불가.
단, 근로, 교재비, 장애학생복지, 특별장학금 등의 생활비 지원 성격의 장학금은 예외로 함
- 한국장학재단 중복지원 대상자는 장학금 지원이 제한될 수 있음
- 교내장학금 수혜대상자는 국가장학금을 신청하여야 함
- 학교사정에 의하여 장학금 수혜 대상, 기준, 금액 등은 변동될 수 있음



● 장학금 지급조건

연속장학생 연속수혜조건

장학금명	선발기준	비고
DU Leaders S, A	직전학기 12학점 이상 이수, 과락없이 평점평균 3.5이상	누적하여 2회 미달일 경우 영구지급 불가
DU Dream A, B	직전학기 12학점 이상 이수, 과락없이 평점평균 3.5이상	누적하여 2회 미달일 경우 영구지급 불가
미술실기 우수	직전학기 12학점 이상 이수, 과락없이 평점평균 3.0이상	직전학기 성적 미달일 경우 수혜불가

기타

※ 선발인원은 제한 없습니다.

※ 모집시기별(수사·정시) 최초 합격자에 한하여 선발합니다.(일부 장학금 제외)

※ DU리더스장학금(S) 장학생 왕복 항공료 지원은 관련 지급기준에 따라 지원합니다.

※ DU리더스 교재비는 당해학기 소득구간 8구간 이내 학생들만 지원합니다.(국가장학금 1차 신청 필수, www.kosaf.go.kr 참고)

※ DU리더스장학금(S,A), DU Dream(A,B), 입학성적우수장학금 중 2개 이상 장학금 수혜시 상위 장학금만 지급됩니다.

※ 세부사항은 대구대학교 장학금 지급규정 및 동 시행세칙에 따릅니다.

※ 본 장학제도는 추후 변경될 수 있으며, 변경내용은 대표홈페이지를 통해 공지합니다. (대표홈페이지 - 학사안내 - 장학제도 - 신입생장학금)

● 국가장학금

장학종목	선발기준	수혜내역
국가장학금 I 유형	· 소득구간: 0구간 ~ 8구간 · 성적: 직전학기 12학점 이상 이수하고 실점평균 80점 이상 (신입생: 첫학기 성적 미적용)	소득구간별 장학금액 차등지급
국가장학금 II 유형		
지역인재장학금	· 소득구간: 0구간 ~ 5구간 · 입학성적우수자 선발	4년간 수업료 전액
	· 소득구간: 6구간 ~ 9구간 · 입학성적우수자 선발	1년간 수업료 전액
국가우수장학금	· 분야: 인문사회계 / 이공계 / 예체능계 · 고교 내신성적·수능성적·대학성적 등이 우수한 학생 선발	수업료 전액
푸른등대 기부장학금	한국장학재단에서 공모하는 장학사업에 학생이 직접 신청	일정 금액
희망사다리장학금	졸업 후, 중소기업 취업 또는 창업 예정인 자로 한국장학재단에 학생이 직접 신청	수업료 전액+생활비

● 국가근로장학금

사업목적

저소득층 대학생에게 근로 기회를 제공하고 그에 따른 대가(장학금)를 지급함으로써 안정적인 학업 여건을 조성하고, 사회·직업체험을 통해 취업 역량을 제고할 수 있도록 함.

근로 유형	선발기준	수혜내역
일반 교내·교외 근로	<ul style="list-style-type: none"> · 소득구간: 0구간 ~ 9구간 · 성적: C·수준(70점/100점 만점) 이상인 학생 · 내용: 교내·외 지정 기관(부서)에서 근로 	교내: 시간당 9,680원 교외: 시간당 12,220원
장애대학생봉사	<ul style="list-style-type: none"> · 소득구간: 무관 · 성적: C·수준(70점/100점 만점) 이상인 학생 · 대상: 장애대학생의 학업/이동 등을 도와주는 근로 · 신청: 장애학생지원센터로 신청 	교내: 시간당 9,680원

● 학자금대출

학자금 대출이란?

신입생 및 재학생의 학비부담을 줄여 학업에 전념하기 위한 한국장학재단의 학자금 지원정책

등록금

수업료 등
(기숙사비 제외)

생활비

숙식비+교재구입비
+교통비 등

신청방법 | 한국장학재단 홈페이지(www.kosaf.go.kr)에 접속하여 신청, 승인 후 '학자금 대출 실행'을 반드시 눌러야 대출이 완료됨
·학자금대출(취업 후 상환/일반) 신청: 2025.1.~3. 예정
세부내역 | www.kosaf.go.kr 참고

문의처

- 교내장학금: 850-5232
- 교외장학금: 850-5233
- 국가장학금: 850-5234
- 학자금대출: 850-5246
- 종합 상담: 850-5230, 5243~4

홈페이지

www.daegu.ac.kr



소통하며 자유롭게 휴식하는 방법 최고의 복지를 누리는 기숙사

● 비호생활관

비호생활관은 가정이며 수련의 도장이다

내 집 같은 편안함 속에 더불어 생활하는 공동체 의식을 배우면서,
국제화와 이웃사랑을 실천 할 수 있는 전국 최고의 주거 환경과 편의시설을 갖춘
비호생활관입니다.



희망자 **전원** 기숙사 입사
총원합격자 대상 **50만원**★지원


1. 기숙사 수용인원 및 시설현황

성별	호관명	인실	수용인원	이용료	시설현황
남	입지1호관	2인실	272	667,000	냉·난방기, 공동시설
	입지2호관	2인실	284	727,000	냉·난방기, 공동시설, 승강기
	입지3호관	2인실	264	667,000	냉·난방기, 공동시설
	입지5호관	2인실	264	667,000	냉·난방기, 공동시설
	향토생활관	2인실	354	814,000	냉·난방기, 승강기, 개별욕실
	행복기숙사	2인실	274	912,000	냉·난방기, 승강기, 개별욕실
	계		1,712		
여	신애1호관	2인실	276	667,000	냉·난방기, 공동시설
	신애2호관	2인실	274	667,000	냉·난방기, 공동시설
	신애3호관	2인실	268	667,000	냉·난방기, 공동시설
	신애5호관	2인실	448	814,000	냉·난방기, 승강기, 개별욕실
	신애7호관	2인실	114	814,000	냉·난방기, 승강기, 개별욕실
		투룸형	48	1,129,000	
	향토생활관	2인실	348	814,000	냉·난방기, 승강기, 개별욕실
	행복기숙사	2인실	334	912,000	냉·난방기, 승강기, 개별욕실
	계		2,110		
남	인재양성관	1인실	28	1,000,000	냉·난방기, 공동시설, 승강기(학부생)
		2인실	34	667,000	냉·난방기, 공동시설, 승강기(체육부)
남/여	국제1관	1인실	28	-	냉·난방기, 승강기, 개별욕실 (외국인 유학생)
		2인실	188	-	
	게스트룸	2인실	8	-	
	계		286		
	합 계		4,108		
후생관		헬스장 외 편의시설 1개동			

※ 기숙사 이용료는 한학기 이용료입니다.

- 2. 신청절차:** 합격자 발표 후 일정 기간 중 인터넷을 통한 신청
 - 비호생활관 홈페이지(<http://dorm.daegu.ac.kr>)별도 공지

- 3. 비호생활관만의 차별화된 RC(Residential College)교육프로그램**
 - 비호생활관에 거주하는 학생들의 학습과 생활을 결합한 통합형 교육프로그램 실시

프로그램 내용	
	스포츠 & 건강 활동, 각종 문화·취미 활동, 유명강사 특강 RC프로그램 참여하고 학점도 취득하자! (이수시간에 따라 최대 2학점까지 이수 가능)

향토생활관 입사생 별도선발

- 우리대학과 향토생활관 건립 협약을 체결한 지자체(23개)에서 선발한 학생
- 선발방법: 각 지자체별 선발기준에 따라 선발함(매년 1월 중 지자체 홈페이지에 별도 공지함)
- 선발인원: 총560명(신입생 선발비율은 지자체별로 다름)

관련 지자체	경산	경주	고령	구미	군위	김천	달성	문경	봉화	상주	성주	안동	영덕	영양	영천	예천	울릉	울진	의성	청도	청송	칠곡	포항	영주	계(명)
선발 인원	30	30	20	30	30	30	30	20	20	20	30	30	10	10	30	10	10	20	20	30	10	30	30	30	560

문의처

- 비호생활관 행정실: 053-850-5262~3)
- 행복기숙사 행정실: 053-850-6893

홈페이지

dorm.daegu.ac.kr
 (대구대학교 비호생활관)



모두의 꿈을 지지하는 방법

대학생활을 돕는 장애학생지원센터



● 주요성과



[교육부] 장애대학생 원격수업 수강지원사업 거점대학 선정 (2021~2023)	장애학생 최적의 통합교육 인프라 구축	국내 유일 장애학 기반 장애학생 교육지원체계 구축
장애학생의 사회진출을 위한 전문화된 진로·취업 지원체계 구축	[교육부] 장애대학생 교육복지지원 실태평가 최우수 7회	[교육부] 대구·경북 장애 대학생 진로취업지원 선도대학 (2019~2024)
[교육부] 장애대학생 교육활동지원 사업(2005~현재)	전국 최고수준의 장애학생 취업률 (60.9%, 2022년)	[교육부] 고교 장애학생 대상 대학 생활체험 지원 사업

학습 보조기기 현황

학습보조기기명	비고	학습보조기기명	비고
점자정보 단말기(한소네)	시각	탁상용 독서확대기	시각
휴대용 독서확대기	시각	이동형 독서확대기	시각
센스리더	시각	OCR 프로그램	시각
센스리더 넥스트	시각	특수키보드	지체
안테크라 마우스 플러스	지체	안구 마우스	지체
친플러스 마우스	지체	시문자통역기기(소보로)	청각
시문자통역기기(메시지스톤 에듀)	청각	시문자통역기기(메시지스톤 에듀 플러스)	청각
키보드 마우스 통합기기	공통	터치스크린 모니터	공통

입학적응

장애유형별 오리엔테이션 실시	시각장애학생 보행 훈련 실시
-----------------	-----------------

수강 신청

수강 신청 시 장애학생 우선 신청(신입생은 별도 적용)

생활

기숙사 입사 신청 시 장애학생 우선 선발	장애학생의 생활 교육지원인력(구, 도우미) 지원 가능 (교육지원인력 지원상황에 따른 룸메이트 지원여부 결정)
------------------------	---

학습

장애학생 맞춤 자유선택 교양교과목 운영 (장애학생을 위한 필라테스, 파크골프, 미국수화 2, 휠체어테니스 등)	수업에 필요한 학습 교육지원인력 (구, 도우미) 지원	전문 학습지원사 지원(수어통역사, 교육속기사, 점역교정사)
수업 노트 필기, 과제 보조 등 학습 지원	점자, 확대 등 대체자료 제작 지원 (시각장애)	시험 대독 및 대필 등 시험 편의 지원

장학금

학업장려 장학금 <ul style="list-style-type: none"> · 장애의 정도가 심한 장애인 · 학기당 50만원 (장애학생으로 등록된 자에 한함) 	+	우수장애 학생 장학금 <ul style="list-style-type: none"> · 우수장애학생 장학금 장학요건에 해당하는 자 (등록금 범위 내 A~C등급으로 나누어 지급)
---	---	--

진로·취업

자력증 및 장애학생 진로선택 프로그램 운영 (컴퓨터활용능력, 토익, 수어통역사, 농통역사, 점역·교정사 등)	+	장애학생 취업역량 강화 프로그램 상시 운영 (인턴프로그램 연중실시, 공공행정 입문과정 운영, 공직설명회 개최 등)
---	---	--

문의처

- 장애학생지원센터: 053-850-5202~8

홈페이지

disable.daegu.ac.kr

사회에 기여하고 성장하는 방법

50여 년의 확고한 리더십-학군단



● 제145학생군사교육단 소개

대구대학교 학군단은 1973년 설치인가, 1980년 창설되어 총 49기(14기~62기) 2000여명의 우수한 장교를 배출하였습니다. 육군 장군 배출 5명, 장교임관 대통령상 2명, 전국 우수 학군단 4회 선정

지원자격

사상이 건전하고
품행이 단정하며
체력이 건강한 자

입관일
(대학졸업일자) 기준
만20~29세의
남·여학생
※ 제대군인 응시연령
상한 연장

대학 1·2학년
재학생으로 입단시
3학년 진학과
졸업학점이
취득 가능한자

지원 직전학기까지
전체 취득학점이
신청학점의 80%
이상이고 전체평점이
C학점 이상인 자

지원 당시
후학생이라도
3학년에
복학 가능한 자

선발일정

지원서 접수/ 1차 서류제출	인성검사	신체검사	신원조사	2차서류제출 ※ 가산점, 체력인증	면접평가	최종합격자 발표
3월초~4월초	5월중	3월초~7월초	5월중~6월초	5월초~7월말	5월중~6월초	9월중

※ 선발일정은 변동 가능하며, 매년 2월말 대학홈페이지-‘학사공지’ 세부 선발 계획 공지

평가요소 및 배점

계	대학성적	수능/내신	면접평가	체력인증	신체검사	신원조사
1,000점	200점	200점	400점	200점	합·불제	심의반영

※ 수능/내신 적용불가자는 대학성적을 해당점수로 환산

학군사관 후보생 혜택

대학지원	군(軍)지원	입관 및 전역후 혜택
<ul style="list-style-type: none"> · 학군단 자치근무자 장학금 지급 ※ 장학가능금액의 25~50% · 여(女)후보생으로 선발시 장학금 지급 ※ 장학가능금액의 100% · 국내외군사문화탐방, 입영훈련, 교내교육, 모집홍보 등 사업예산 지원 · 학군단내 시설 이용가능 	<ul style="list-style-type: none"> · 입단시 단기복무장려금 지급 ※ 1,200만원 일시금(‘24년 기준) · 방학기간 입영훈련시 급여 지급 ※ 3학년 1,250,000원 4학년 1,375,000원 · 학기중 교내교육시 월 68,120원 지급 · 학기중 학군생활지원금 지급 ※ 연 10회 / 총 1,800,000원 · 사관 후보생 신분으로 군복지시설(PX, 숙소 등) 이용가능 · 군과 협약 문화예술시설 (공연, 영화) 이용 할인 	<ul style="list-style-type: none"> · 장교양성과정 중 최단기간 복무 (28개월) · 장교 복무간 급여(28개월) 8,000여만원(월 평균 288만원) ※ 병 복무간 급여(18개월) 2,430만원 · 장기복무자대학원진학시학비지원 학기당 220~280만원 · 20년 이상 복무시 연금수혜 · 각종 휴양시설, PX 이용 가능 · 군 숙소 지원 ※ 숙소지원 제한시 본인 희망시 주택수당 지원(월 16만원) · 부대이동시 이사비용 지원 119~289만원 ※ 개별 차등지급



“
다름이 두렵지 않은 이유
ROTC 난 자선잇의대! ”

문의처

- 학생군사교육단: 053-850-5781~2

홈페이지

rotc145.daegu.ac.kr

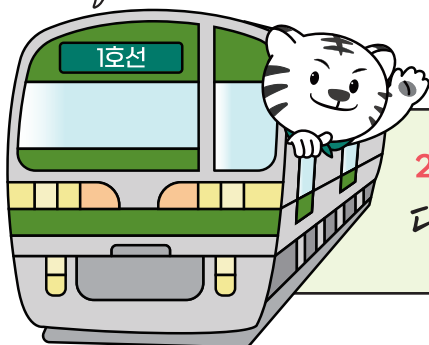
DU로 가는 빠르고 쉬운 방법 다양하고 편리한 통학교통



● 통학버스 노선

지역	노선	구분	노선수	비고
시내	대구 전지역	등교	30개 노선	
		하교	18개 노선	
	안심 (지하철 1호선)	등교	6개 노선	
		하교	7개 노선	
	임당 (지하철 2호선)	등교	13개 노선	
		하교	12개 노선	
시외	구미	등교	3개 노선	
		하교	3개 노선	
	포항	등교	2개 노선	
		하교	2개 노선	
	경주	등교	1개 노선	영천과 통합운행
		하교	1개 노선	
	울산	등교	1개 노선	
		하교	1개 노선	
경산캠퍼스	경북학숙	등교	2개 노선	
합계			107	

문의처
학생문화팀
053-850-5214



● 지하철

2024년 대구도시철도(1호선)연장 개통예정!
대구대 순환버스 타고 강의실 앞까지!





memo

Handwriting practice area with horizontal dotted lines.

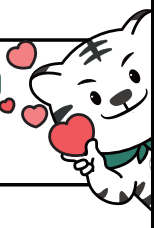
CAMPUS MAP

DAEGU UNIVERSITY CAMPUS MAP

대구대학교 경산캠퍼스

캠퍼스 면적(약 236만㎡)

(삼성라이온즈파크 야구장
52개 규모)



건물 번호순

W1-1 과학생명융합대학1호관
W1-2 과학생명융합대학2호관
W1-3 과학생명융합대학3호관
W1-4 조형예술대학5호관
W1-5 중앙기가원
W1-6 창업보육센터1호관/대구사이버대학교
W1-7 사법대학1호관
W1-8 사법대학2호관
W1-9 문천관
W1-10 수상레저스포츠센터

W2-1 자유열람관
W2-2 청파도서관
W2-3 평생교육관
W2-4 웅지관
W2-5 진로취업관
W2-7 조형예술대학1호관
W2-8 조형예술대학2호관
W2-9 조형예술대학3호관
W2-10 제145학생군사교육단

W3-1 점자도서관
W3-2 장애학생지원센터
W3-3 법·행정대학
W3-4 사회과학대학2호관
W3-5 사회과학대학1호관
W3-6 종합강의동
W3-7 종합연구동
W3-8 기독교교육관(영광교회유치원)
W3-9 기술창업HUB센터

E1-1 인문대학1호관
E1-2 인문대학2호관
E1-3 교수학습지원관
E1-4 청파도서관 24시간열람관
E1-5 인문대학교수연구동
E1-6 체육관
E1-7 산학협력단
E1-8 검도관
E1-9 복자관(동편)
E1-10 행복기숙사

E2-1 경영대학
E2-2 경영대학교수연구동
E2-3 재활과학대학2호관
E2-4 재활과학대학1호관

E3-1 공과대학2호관
E3-2 정보통신대학1호관
E3-3 정보통신대학2호관
E3-4 공과대학본부동
E3-5 공과대학1호관
E3-6 공과대학3호관
E3-7 공과대학6호관
E3-8 과학생명융합대학부속농장
E3-9 과학생명융합대학6호관
E3-10 과학생명융합대학5호관
E3-11 창업보육센터2호관
E3-12 듀얼공동훈련센터

건물 가나다순

검도관
경영대학
경영대학교수연구동
공과대학1호관
공과대학2호관
공과대학3호관
공과대학6호관
공과대학본부동
과학생명융합대학1호관
과학생명융합대학2호관
과학생명융합대학3호관
과학생명융합대학5호관
과학생명융합대학6호관
과학생명융합대학부속농장
교수학습지원관
기독교교육관(영광교회유치원)
기술창업HUB센터
듀얼공동훈련센터
문천관
법·행정대학
복자관(동편)
사법대학1호관
사법대학2호관
사회과학대학1호관
사회과학대학2호관
산학협력단
수상레저스포츠센터

E1-8 웅지관
E2-1 인문대학1호관
E2-2 인문대학2호관
E3-5 인문대학교수연구동
E3-1 자유열람관
E3-6 장애학생지원센터
E3-7 재활과학대학1호관
E3-4 재활과학대학2호관
W1-1 점자도서관
W1-2 정보통신대학1호관
W1-3 정보통신대학2호관
E3-10 제145학생군사교육단
E3-9 조형예술대학1호관
E3-8 조형예술대학2호관
E1-3 조형예술대학3호관
W3-8 조형예술대학5호관
W3-9 종합강의동
E3-12 종합연구동
W1-9 중앙기가원
W3-3 진로취업관
E1-9 창업보육센터1호관
W1-7 창업보육센터2호관
W1-8 청파도서관
W3-5 청파도서관 24시간열람관
W3-4 체육관
E1-7 평생교육관
W1-10 행복기숙사

W2-4
E1-1
E1-2
E1-5
W2-1
W3-2
E2-4
E2-3
W3-1
E3-2
E3-3
W2-10
W2-7
W2-8
W2-9
W1-4
W3-6
W3-7
W1-5
W2-5
W1-6
E3-11
W2-2
E1-4
E1-6
W2-3
E1-10

장애인 편의시설 설치 건물

엘리베이터(ELEVATOR)+경사로(SLOPE)

경사로(SLOPE)



2025학년도 대구대학교

수시모집요강



대구대학교
DAEGU UNIVERSITY



38453 경상북도 경산시 진량읍 대구대로 201

대구대학교 입학처 ipsi.daegu.ac.kr  @du_alimi

입학상담(문의) 053-850-5252

대구 경북 비빅3 전국 비빅7

* 대학알리미 정보공시기준
(2023년)

* 사립대학 학생정원 순위