

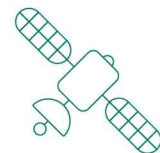


2026学年度 第2学期
新入·插班 外国人特别招生
2, 3批 招生简章

2026. 5.



대구대학교
DAEGU UNIVERSITY



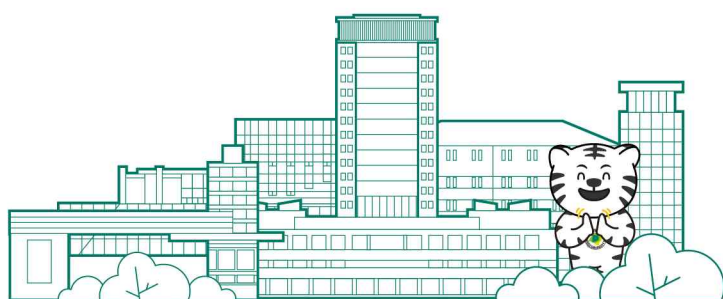
CONTENTS

I. 外国人特别招生主要事项 3

- 1. 招生专业和人员 3
- 2. 申请资格 8
- 3. 申请日程和方法 9
- 4. 申请材料 11
- 5. 学费说明 12
- 6. 奖学制度 13
- 7. 宿舍 14
- 8. 申请者注意事项 14
- 9. 合格者注意事项 15
- 10. 咨询处 15

II. 外国人特别招生特别事项 16

- 11. 网络申请手册 16
- 12. 【附件1】Apostille (海牙认证) 确认书指南 17



I 外国人特别招生主要事项

1. 招生专业和人员

- 招生专业：新入学/插班入学”栏中标有“○”的招生单位（专业）可以报名申请
- 新入学招生人员：无限制

1) 韩语授课系列

学院	招生专业名称		新入学
公共人才学院 공공인재대학	公共安全学部/공공안전학부	消防·行政学专业/소방·행정학전공	○
		公职法学专业/공직법무전공	○
	警察学部/경찰학부	警察行政学专业/경찰행정학전공	○
		自治警察学专业/자치경찰학전공	○
	国防军事专业/국방군사학과		○
不动产·地籍专业/부동산·지적학과		○	
国际经营学院 글로벌경영대학	经营学部*/경영학부	经营学专业/경영학전공	○
		会计学专业/회계학전공	○
	经济金融通商专业/경제금융통상학과		○
	酒店观光经营学部/호텔관광경영학부	观光航空经营专业/관광항공경영전공	
		酒店观光与餐饮服务专业/호텔관광외식서비스전공	○
日本語日本学专业/일본어일본학과		○	
社会科学学院 사회과학대학	社会福利专业/사회복지학과		○
	青少年咨询福利专业/청소년상담복지학과		○
	儿童家庭福利专业/아동가정복지학과		○
	终身教育实务福利专业/평생교육실버복지학과		○
	媒体传播学部* 미디어커뮤니케이션학부	影像内容专业/영상콘텐츠전공	○
		广告PR专业/광고PR전공	○
	文献情报专业/문헌정보학과		○
	心理学专业/심리학과		○
保健生命科学学院 보건바이오대학	保健医疗专业/보건의료학과		○
	应急救援专业/응급구조학과		○
	动物资源专业/동물자원학과		○
	宠物产业专业/반려동물산업학과		○
	智能园艺专业/스마트원예학과		○
	食品加工专业/식품가공학과		○
	纳米医疗产业专业/나노의료산업학과		○
IT·工科学院 IT·공과대학	建筑工专业/건축공학과		○
	消防安全防灾专业/소방안전방재학과		○
	机械自动车工学部* 기계자동차공학부	机械工学专业/기계공학전공	
		未来汽车工学专业/미래자동차공학전공	○
	食品营养专业/식품영양학과		○
	园林园艺造景专业/조경산림정원학과		○
	亲环境能源学科/친환경에너지학과		○
	电子电气工学部/전자전기공학부	半导体电子工学专业/반도체전자공학전공	○
		电气工学专业/전기공학전공	○
	计算机信息工学部 컴퓨터정보공학부	计算机工学专业/컴퓨터공학전공	○
计算机软件专业/컴퓨터소프트웨어전공		○	
网络安全专业/사이버보안전공		○	

学院	招生专业名称		新入学
视觉艺术大学 디자인예술대학	网络漫画与新媒体学部* 웹툰영상애니메이션학부	视频动画专业 영상애니메이션전공	○
		网络漫画专业/웹툰전공	
	视觉设计融合学部 시각디자인융합학부	视觉设计专业/시각디자인전공	○
		服务营销设计专业 서비스마케팅디자인전공	○
	产业设计专业/산업디자인학과		○
	时装设计专业/패션디자인학과		○
	美容学部/뷰티학부	发型设计专业/헤어디자인전공	○
		化妆·皮肤专业/ 메이크업·피부전공	
室内建筑设计专业/실내건축디자인학과		○	
游戏专业/게임학과		○	
康复科学大学 재활과학대학	物理治疗专业/물리치료학과		○
	作业治疗专业/작업치료학과		○
	语言治疗专业/언어치료학과		○
	康复咨询心理治疗专业/재활상담심리치료학과		○
	医疗康复专业/의료재활학과		○
	康复健康增进专业/재활건강증진학과		○
-	体育休闲学部 체육레저학부	体育学专业/체육학과	○
		体育休闲专业/스포츠레저학과	○
		体育健康护理专业 스포츠헬스케어학과	○
-	文化内容学部/문화콘텐츠학부		○
1) 国际学院 국제대학	国际韩语学部* 글로벌한국학부	韩语教育专业/한국어교육전공	○
		韩语翻译专业/한국어통번역전공	○
	国际自由学部*/글로벌자유학부		○

*本科单位申请者的学科(专业)选择:根据学生意愿和本校学科(专业)分配相关指南,修完2个学期后决定。

1) 国际学院是外国人专门学院,各所属学部仅限外国人入学

2) 英语授课系列

学院	招生专业名称		新入学
1) 国际学院 국제대학	国际韩语学部 글로벌인재학부	国际经营专业/글로벌경영전공	○
		传媒专业/미디어전공	○
		农业产业学学专业/농산업학전공	○
		人工智能计算机工程专业/AI컴퓨터공학전공	○
		电子电气ICT工程专业/전자전기ICT공학전공	○
		设计艺术专业/디자인예술전공	○

1) 国际学院是外国人专门学院,各所属学部仅限外国人入学

□ 插班招收人员: 无限制

1) 韩语授课系列

学院	招生专业名称		插班
公共人才学院 공공인재대학	公共安全学部 공공안전학부	消防·行政学专业/소방·행정학전공	○
		公职法学专业/공직법무전공	不可以插班 大三、大四
	警察学部/경찰학부	警察行政学专业/경찰행정학전공	○
		自治警察学专业/자치경찰학전공	○
	国防军事专业/국방군사학과		○
不动产·地籍专业/부동산·지적학과		○	
国际经营学院 글로벌경영대학	经营学部* /경영학부	经营学专业/경영학전공	○
		会计学专业/회계학전공	○
	经济金融通商专业/경제금융통상학과		○
	酒店观光经营学部* 호텔관광경영학부	观光航空经营专业 관광항공경영전공	○
		酒店观光与餐饮服务专业 호텔관광외식서비스전공	○
	日本語日本学专业/일본어일본학과		○
国际学部/국제학부	国际语言专业/국제어문학전공	○	
社会科学学院 사회과학대학	社会福利专业/사회복지학과		○
	青少年咨询福利专业/청소년상담복지학과		○
	儿童家庭福利专业/아동가정복지학과		○
	终身教育实务福利专业/평생교육실버복지학과		○
	媒体传播学部* 미디어커뮤니케이션학부	影像内容专业/영상콘텐츠전공	○
		广告PR专业/광고PR전공	不可以插班 大四
	文献情报专业/문헌정보학과		○
心理学专业/심리학과		○	
保健生命科学学院 보건바이오대학	保健医疗专业/보건의료학과		不可以插班 大四
	应急救援专业/응급구조학과		不可以插班 大四
	动物资源专业/동물자원학과		○
	宠物产业专业/반려동물산업학과		○
	智能园艺专业/스마트원예학과		○
	食品加工专业/식품가공학과		○
	纳米医疗产业专业/나노의료산업학과		X
IT·工科学院 IT·공과대학	建筑工专业/건축공학과		○
	消防安全防灾专业/소방안전방재학과		不可以插班 大四

学院	招生专业名称		插班
IT·工科学院 IT·공과대학	机械自动车工学部* 기계자동차공학부	机械工程专业/기계공학전공	○
		未来汽车工程专业 미래자동차공학전공	○
	食品营养专业/식품영양학과		○
	园林园艺造景专业/조경산림정원학과		○
	亲环境能源学科/친환경에너지학과		○
	电子电气工学部 전자전기공학부	半导体电子工程专业 반도체전자공학전공	○
		电气工程专业/전기공학전공	○
	计算机信息工学部 컴퓨터정보공학부	计算机工程专业/컴퓨터공학전공	○
		计算机软件专业 컴퓨터소프트웨어전공	○
		网络安全专业/사이버보안전공	○
视觉艺术大学 디자인예술대학	网络漫画与新媒体学部* 웹툰영상애니메이션학부	视频动画专业 영상애니메이션전공	○
		网络漫画专业/웹툰전공	不可以插班 大四
	视觉设计融合学部 시각디자인융합학부	视觉设计专业/시각디자인전공	○
		服务营销设计专业 서비스마케팅디자인전공	○
	产业设计专业/산업디자인학과		○
	时装设计专业/패션디자인학과		○
	美容学部/뷰티학부	发型设计专业/헤어디자인전공	○
		化妆·皮肤专业 메이크업·피부전공	○
	室内建筑设计专业/실내건축디자인학과		○
	游戏专业/게임학과		不可以插班 大四
康复科学大学 재활과학대학	物理治疗专业/물리치료학과		○
	作业治疗专业/작업치료학과		○
	语言治疗专业/언어치료학과		○
	康复咨询心理治疗专业/재활상담심리치료학과		○
	医疗康复专业/의료재활학과		○
	康复健康增进专业/재활건강증진학과		○
-	体育休闲学部 체육레저학부	体育学专业/체육학과	○
		体育休闲专业/스포츠레저학과	○
		体育健康护理专业 스포츠헬스케어학과	不可以插班 大三、大四
-	文化内容学部/문화콘텐츠학부		○
1) 国际学院 국제대학	国际韩语学部 글로벌한국학부	韩语教育专业/한국어교육전공	○
		韩语翻译专业/한국어통번역전공	○

1) 国际学院是外国人专门学院，各所属学部仅限外国人入学

2) 英语授课系列

学院	招生专业名称	招生学年
1) 国际学院 국제대학	国际经营专业/글로벌경영전공	2, 3
	传媒专业/미디어전공	2, 3
	农业产业学学专业/농산업학전공	2, 3
	人工智能计算机工程专业/AI컴퓨터공학전공	2, 3
	电子电气ICT工程专业/전자전기ICT공학전공	2, 3
	设计艺术专业/디자인예술전공	2, 3

1) 国际学院是外国人专门学院，各所属学部仅限外国人入学

3) 中文授课系列

学院	招生专业名称	招生学年	
国际经营学院 글로벌경영대학	酒店观光经营专业/관광항공경영전공	3, 4	
	酒店观光与餐饮服务专业 호텔관광외식서비스전공	4	
保健生命科学学院 보건바이오대학	智能园艺专业/스마트원예학과	4	
	园林园艺造景专业/조경산림정원학과	4	
	亲环境能源专业/친환경에너지학과	3, 4	
IT·工科学院 IT·공과대학	信息通讯工学专业/정보통신공학전공	4	
	半导体电子工学专业/반도체전자공학전공	4	
	电气工学专业/전기공학전공	4	
师范学院 사범대학	幼儿教育专业*/유아교육과*	4	
康复科学学院 재활과학대학	物理治疗专业/물리치료학과	4	
	医疗康复专业/의료재활학과	4	
-	体育休闲学部 체육레저학부	体育休闲专业/스포츠레저학과	3, 4
1) 国际学院 국제대학	国际人才学部 글로벌인재학부	国际经济贸易专业/국제경제무역전공	3, 4
		国际工商管理专业/글로벌경영전공	3, 4
		文化产业管理专业/문화산업관리전공	3, 4
		人才教育专业/인재교육전공	3, 4
		法学专业/법학전공	3, 4
		戏剧影视文学专业/연극영화문학전공	3, 4
		中国语言文学专业/중국어언어문학전공	2, 3, 4
		会计学专业/회계학전공	3, 4
		AI计算机工学专业/AI컴퓨터공학전공	3, 4
		建筑工程专业/건축공학전공	3, 4
		机械工程专业/기계공학전공	3, 4
		电子电气ICT工学专业/전자전기ICT공학전공	3, 4
		设计艺术专业/디자인예술전공	3, 4

*师范学院幼儿教育专业四年级转学生不可修读“教师资格”课程

1) 国际学院是外国人专门学院，各所属学部仅限外国人入学

2. 申请资格

□ 申请资格

分类	父母均为外国人的外国人	在国外完成教育课程的外国人
共同条件	<ul style="list-style-type: none"> · 父母与学生均为纯粹外国人包括出生后取得外国国籍或公民权的情况 · 无论是在国外学校还是在国内学校，都必须完成小学、中学教育课程。 	<ul style="list-style-type: none"> · 若在小学或中学教育阶段曾在韩国境内学校就读过，即使时间很短，也不具备申请资格。 · 在教育制度少于12年的国家完成全部小学和中学教育课程的学生，则可被认可其资格。
	※ 拥有双重国籍(韩国+外国国籍)者 不符合申请资格	
新入学	1. 高中毕业(预毕业)者,或被认可具有同等以上学历者。 2. 认可各国之间的学制差异	
插班 2学年	在国内外正规四年制大学修满1学年(2个学期)并取得规定学分者,或被认可具有同等以上学历者,亦或专科学校(2年制或3年制)毕业(预毕业)者	
插班 3学年	在国内外正规四年制大学修满2学年(4个学期)并取得规定学分者,或被认可具有同等以上学历者,亦或专科学校(2年制或3年制)毕业(预毕业)者	
插班 4学年	专科学校三年制专业毕业(预毕业)者	

※ 新生入学不承认以下学历：国内外的家庭学校教育、网络学习(全程远程教育)、成人教育、终身教育、合格考试(检定考试)等。

□ 语言能力认证标准

1) 新入学和插班(韩语系列课程)申请者,须符合以下韩语能力认定标准中的至少一项。

分类	实施部门	认证标准	有效时间
TOPIK(PBT/ IBT) ⁽¹⁾	国立国际教育院	3级以上 (艺体类2级以上)	以接收日期为准的有效成绩
DU TOPIK (大邱大学韩国语能力考试)	大邱大学 ⁽²⁾	合格者	以接收日期为准的有效成绩 ※自报考之日起2年内有效
大邱大学韩国语 教育中心	-	3级 及以上课程者	以报名日期为准,正规课程 3 级及以上结业者
世宗学堂	世宗学堂财团	完成中级1课程以上者	以接收日期为准的有效成绩
社会统合项目	法务部	完成3阶段以上课程者, 或在事前评估中取得61 分以上者	以接收日期为准的有效成绩

⁽¹⁾ 若根据两校(机构)之间的协议入学,韩语能力认定标准可另行制定

⁽²⁾ 在国外实施的“大邱大学韩国语能力考试”,可委托合作大学(机构)进行

※ 但申请全球韩国学部(韩国语教育专业、韩国语翻译专业)的新生及转学生,即使没有韩语相关语言成绩,也可申请

2) 中文授课系列申请人本人及其父母必须均为中国国籍,且母语须为标准汉语(现代标准汉语)

3) 英语授课课程申请者,仅限IELTS 5.5或TOEFL iBT 3.5(原 59)以上者方可申请

3. 招生日程和方法

共同事项

- 1) 1~3批次招生均同时进行，所有日程均以**韩国时间为准**
- 2) 所有申请材料必须在截止日期前提交，截止日期之后提交的材料无效
- 3) 合格者公布及录取通知书将在**网络申请网页公布**，**申请人须自行确认**
- 4) **只有在学费缴纳截止日期前，通过个人虚拟账户完成缴费者，方视为最终注册成功者**

招生日程

分类	2批招生	3批招生
网络申请和申请材料提交	2026. 6. 11.(周四)~ 6. 19.(周五) 17:00 截止	2026. 7. 23.(周四)~ 8. 3.(周一) 17:00 截止
国内(韩国) DU TOPIK 实行 (仅限相关人员)	2026. 6. 23.(周二) 14:00	无
	※ 地址：造型艺术五号馆1201号	
追加提交材料	2026. 6. 23.(周二) 17:00	无
合格者公布	2026. 7. 9.(周四)	2026. 8. 18.(周二)
合格证的发放及登陆	2026. 7. 9.(周四) ~7. 20.(周一)	2026. 8. 18.(周二) ~8. 24.(周一)
发放标准入学通知书	2026. 7. 27.(周一) 以后	2026. 8. 25.(周二) 以后
入学说明会	2026. 8. 28.(周五) 14:00, 详细日程将通过后续注册的电子邮箱通知	
开学	2026. 9. 1.(周二) 预计	

报名费：100,000韩元

- 1) 缴费期限：须在该次招生期间的网络报名截止日期前完成缴费
- 2) 若未在缴费期限内向下列账户缴纳报名费，报名将自动取消
- 3) 向下面账户缴费后**须在提交入学申请表时一并提交汇款单或缴费确认单**

银行	iM Bank(原 大邱银行)
账号	207-04-000059-2
收款人姓名	大邱大学
注意事项	汇款时须以申请者本人姓名进行缴纳

4) 报名费退还相关说明事项

(1) 退款标准

- ▷ 仅在报名期间内提交 [报名取消及报名费退款申请书]的情况下，方可全额退还报名费
- ▷ 若在报名期限结束后，因不可抗力（如自然灾害等）或其他事故导致无法参加入学考试的，须提交 [报名取消及报名费退款申请书]及相关 [证明材料]经学校审核后可退还报名费
- ▷ 若因学校方面原因导致入学选拔被取消，将全额退还报名费

(2) 退款方法: 由本校将款项汇入申请者本人账户，或申请者本人可亲自到校办理退款

(3) 其他事项

- ▷ 若日后出现退还报名费的情况，申请者须及时提交退款申请并提供本人退款账户信息
- ▷ 退款时，将扣除银行汇款相关手续费后退还；若手续费金额高于应退金额，则不予退还
- ▷ 本简章未明确规定的退款事项，按照‘高等教育法施行令’及学校国际处相关规定执行

国内(韩国) DU TOPIK 考试费: 50,000韩元(仅限应试者缴纳)

- 缴费期限及方式与报名费缴纳规定相同

选拔要素

招生单位	选拔方法	评定比例(%)	满分(점)
所有招生单位	材料选拔	100	100

- 材料选拔: 材料选拔由资料审查评审委员会对申请资格、材料备齐情况以及综合学业能力进行评估，取得60分(以100分满分为基准)及以上者录取
- 扣分事项: 曾在韩国国内高中就读，如存在校园暴力处分记录，将根据处分情况进行扣分

1~2号	3号	4号	5号	6号	7号	8~9号
-1分	-2分	-3分	-5分	-7分	-9分	-10分

申请方法

①	登陆网络报名网站(https://intl.daegu.ac.kr)
②	创建ID并登录
③	阅读并确认报名注意事项及招生简章
④	填写并提交入学申请表
⑤	最终确认申请表输入内容
⑥	提交并打印报名表，在打印的报名表上粘贴证件照
⑦	缴纳报名费及韩国国内 DU TOPIK 考试费（仅限符合条件者）
⑧	准备齐全入学申请表及所有所需提交材料，在规定的材料提交期限内提交至大邱大学国际处

4. 申请材料

提交材料		新入学	插班
①	在线申请所需全部文件原件1份 ※ 在网上填写相关文件后打印 (入学申请书, 申请动机以及专业选择目的, 学历查询同意书各一份)	○	○
②	语言能力证明材料原件 1份 ▷ 新生及插班生(韩语授课系列): 以下项目中任选一项提交 - 韩国语能力考试 (TOPIK) 成绩证明书 - 大邱大学韩国语教育中心 3级以上结业证明书 - 大邱大学韩国语能力考试 合格证 - 大邱大学韩国语能力考试 (韩国国内) 报名表 - 世宗学堂 韩国语课程结业证明书 - 社会统合项目教育确认书或事前评估成绩证明书 ▷ 新生及插班生(英语授课系列): LETS 5.5 或者 TOEFL IBT 3.5(原 59) 以上的成绩证明书 ▷ 新生及插班生(中文授课系列): 本人身份证复印件, ※ 如有语言能力证明材料, 请一并提交	○	○
③	申请者(国籍)护照 复印件 1份	○	○
④	申请者外国人登陆证(正反面) 复印件 1份 ※ 仅限已持有外国人登录证者提交 (未在韩居留者无需提交)	○	○
⑤	父母的 (国籍)护照 复印件各 1份, ※ 若无护照, 可提交本国政府签发的身份证件	○	○
⑥	家庭(亲属)关系证明或者出生证明书 原件(翻译公证本) 1份 ※ 中国国籍申请者可提交“户口簿”(父母与申请人未分户的情况下) 复印件代替	○	○
⑦	银行存款证明 原件 1份 ▷ 本人或者父母的名义开具, 金额不少于韩币 KRW 16,000,000 ※ 证明文件须为提交材料之日起30日内签发。但, 余额证明上注明有效期限, 则自签发日起6个月内有效。第2, 3批申请者的存款证明文件, 其有效期须至入学日 (2025年9月1日) 之后 ※ 若申请者目前在本校就读 (如语言研修生、交换生等), 可提交金额不少于8,000,000韩币, 存期1个月以上的韩国国内银行存款证明 ※ 已在韩国居留者须提交韩国国内银行出具的存款余额证明 (以报名日为基准3个月内签发)	○	○
⑧	高中毕业(预毕业)证明 ^{注1)} 原件 1份 ▷ 海牙认证(Apostille) 驻外使领馆认证 的学历验证文件 ※部分情况: 插班申请者中, 已在国内外四年制大学修读两年以上课程者, 也须提交	○	※部分 相关
⑨	高中全年级成绩证明 原件 1份 ※部分情况: 在韩国上过高中者提交学生生活记录簿	○	X
⑩	大学学历 (毕业, 预毕业, 结业) 证明书 ^{注2)} 原件 1份 ▷ 海牙认证(Apostille) 或获得领事认证的学历证明材料	X	○
⑪	大学全学年成绩单 原件 1份 ※ 每科必须标明学分及百分位成绩 (或补充材料提交)	X	○

※ 关于申请材料的注意事项

- ▶ 所有材料都可以以复印件提交 (但只认证以申请日为基准个6 月以内开具的材料, 标准入学通知书颁发之前必须提交原件对照本或原件)
- ▶ 提交的文件若使用韩语、英语或中文以外的语言, 需翻译为 (韩语或英语) 后提交
- ▶ 申请在外国进修全部教育课程的外国人, 必须证明包括小学、初中、高中在内的全部学历
- ▶ ⑧~⑩ 项提交的材料不予退还/签证 (签证签发、拘留变更) 所徐文件需申请人自行准备
- ▶ 徐提交预毕业证明以及在学证明者, 需要在合格者公布后补充提交最终学历证明文件以及成绩单
- ▶ 注1)、注2)中国国籍学生可提交中国教育部学历认证证明书签发网站签发的毕业认证书原件(<http://www.cdgc.edu.cn> 或者 <http://www.chsi.com.cn>)

5. 学费说明

系列	招生专业名称	课程费(韩元)
人文社会	消防·行政学专业、公共职务法务专业、警察行政学专业、自主警察学专业、国防军事专业、不动产·地籍专业、法学专业、经营学部、经营学专业、会计学专业、经济金融通商学科、酒店观光经营学部、旅游航空经营专业、酒店观光餐饮服务专业、日语日本学专业、国际学部 国际语言文学专业、社会福利学专业、青少年咨询福利专业、儿童与家庭福利专业、终身教育与老年福利专业, 媒体传播学部(新生, 插班2年纪学生) 、文献情报专业、心理学专业, 文化内容学部、国际韩国学部、国际人才学部(国际经营学专业, 传媒专业)、国际自由学部	3,772,000
理科体育	保健医疗专业, 动物资源专业, 宠物产业专业, 智能园艺专业, 物理治疗专业, 作业治疗专业, 语言治疗专业, 康复咨询心理治疗专业, 医疗康复专业, 康复健康增进专业, 护理学专业, 体育学专业, 体育休闲专业, 体育保健专业, 国际人才学部(农业产业学专业)	4,834,000
工学	应急救援专业, 食品加工专业, 建筑工学专业, 消防安全防灾专业, 机械汽车工程学部, 机械工学专业, 未来汽车工程专业, 食品营养专业, 园林园艺造景专业, 亲环境能源专业, 半导体电子工学专业, 电气工学专业, 计算机工学专业, 计算机软件专业, 网络安全专业, 国际人才学部(AI计算机工学专业, 电子电气[CT工学专业])	5,185,000
艺能	网络漫画与新媒体专业, 视频动画专业, 网络漫画专业, 视觉设计专业, 服务营销设计专业, 产业设计专业, 时装设计专业, 美容学部, 发型设计专业, 化妆·皮肤专业, 室内建筑设计专业, 游戏专业, 国际人才学部(设计艺术专业)	5,502,000
媒体传播 (※ 插班大三, 大四)	影像内容专业, 广告PR专业	4,136,000

双语项目转学生

系列	招生专业名称	课程费(韩元)
人文社会	酒店观光经营学部(旅游航空经营专业、酒店观光餐饮服务专业), 国际人才学部(国际经济贸易专业, 国际经营学专业, 文化产业管理专业, 人才教育专业, 法学专业, 戏剧影视文学专业, 中国语言文学专业, 会计学专业)	3,954,000
理科体育	智能园艺专业, 物理治疗专业, 医疗康复专业, 体育休闲学部(体育休闲系)	5,069,000
工学	园林园艺造景专业, 亲环境能源专业, 半导体电子工学专业, 电气工学专业, 计算机工学专业, 国际人才学部(AI计算机工学专业, 建筑工学专业, 机械工学专业, 电子电气[CT工学专业])	5,437,000
艺能	国际人才学部(设计艺术专业)	5,770,000

6. 奖学金制度

※ 奖学金制度可能根据大邱大学奖学金制度的变更而有所调整

□ 新入·插班生 入学奖学金

分类	奖学金名称	提供对象	奖学金金额	提供基准
新生	TOPIK成绩	TOPIK 6级提交者	入学后前8学期学费全免	* 海外同胞比如(: 朝鲜族除外 * 韩国高中毕业生除外
		TOPIK 5级提交者	入学后前4学期学费全免	* 每学期12学分以上, 各科成绩必须拿到及格以上且学分3.5学分以上者
		TOPIK 4级提交者	入学后前2学期学费全免	* 第二学期12学分以上, 各科成绩必须拿到及格以上且学分3.5学分以上者
		TOPIK 3级提交者	入学后前1学期学费全免	
	韩国语教育中心课程或 TOPIK (DU-TOPIK)	教育中心 LV 3~6级结业者	入学后减免第1学期学费的50%	* 本校韩国语教育中心正规课程结业者
		DU TOPIK 合格者	入学后减免第1学期学费的40%	
		TOPIK 2级提交者		* 仅限于艺术体育类新生
	英语成绩 (国际大学英语授课专业)	IELTS 6.5 / TOEFL iBT 4.5 以上 (原 86 以上)	入学后第1学期学费全免	
IELTS 5.5 / TOEFL iBT 3.5 以上 (原 59 以上)		入学后减免第1学期学费的70%		
2,3 学年 插班生	TOPIK成绩	TOPIK 6级提交者	入学后减免前2个学期学费的 100%	* 海外同胞比如(: 朝鲜族除外 * 韩国高中毕业生除外 * 每学期12学分以上, 各科成绩必须拿到及格以上且学分3.5学分以上者
		TOPIK 4-5级提交者	入学后减免第1个学期学费的 100%	* 海外同胞比如(: 朝鲜族除外 * 韩国高中毕业生除外
	韩国语教育中心课程或 TOPIK (DU-TOPIK)	TOPIK 3级提交者	入学后减免第1学期学费的50%	
		教育中心 LV 3~6级结业者	入学后减免第1学期学费的40%	* 本校韩国语教育中心正规课程结业者
		DU TOPIK 合格者	入学后减免第1学期学费的30%	
	TOPIK 2级提交者	* 仅限于艺术体育类插班生		
	英语成绩 (国际大学英语授课专业)	IELTS 6.5 / TOEFL iBT 4.5 以上 (原 86 以上)	入学后减免第1学期学费的70%	
IELTS 5.5 / TOEFL iBT 3.5 以上 (原 59 以上)		入学后减免第1学期学费的50%		

※ 世宗学堂中级1已修, 法务部社会统合项目第三阶段或事前评价61分以上, 以 TOPIK 3级标准进行认证

※ 世宗学堂中级2已修, 法务部社会统合项目第四阶段或事前评价81分以上, 以 TOPIK 4级标准进行认证

※ 国际学院全英文授课专业的新生及插班生中, 来自以英语为母语的国家的申请者, 将被视同达到“IELTS 5.5 / TOEFL iBT 3.5(原59)以上”的标准予以认定

※ 国内外机构的外部奖学金受惠者请另行咨询

在校生奖学金

提供对象	分类	提供基准(平均分)	提供额度	备注
外国人在校生 (之前学期已修12学分以上)	成绩优秀	4.2 以上	学费 100%	* 第2学期开始适用 * 插班大四除外
		4.0 以上 ~ 4.2 未滿	学费 70%	
		3.0 以上 ~ 4.0 未滿	学费 50%	
	推荐	2.5 以上 ~ 3.0 未滿	学费 30%	

 在校生 TOPIK 奖学金

取得等级数	学年	提供金额	备注
4级	1	400,000 韩元	* 入学后取得的成绩以提交日为准
	2	200,000 韩元	* 入学时取得4 级以上成绩者及4 年级以后成绩获得者除外
	3	100,000 韩元	

7. 宿舍

分类	学期(4个月)	假期(2个月)	备注
国际馆 (外国人专用宿舍)	2人间	915,000 韩元	412,500 韩元 独立淋浴室(卫生间), 冷暖房, 电梯, 简易料理室
飞虎生活馆	2人间 B型	793,000 韩元	357,500 韩元 公用淋浴室(卫生间), 冷暖房

※ 宿舍(国际馆, 飞虎生活馆) 房间是随机分配的, 宿舍费可能会变有更新

※ 以上费用为2026学年度宿舍住宿费及管理费, 不包含餐费

8. 申请者注意事项

2026学年度 第2学期(9月 入学) 外国人特别招生1批合格者无法申请 2, 3批招生, 2批合格者无法申请 3批招生

申请方法

1) 申请表(线上): 申请网站/ <https://intl.daegu.ac.kr>

2) 申请材料: 线上申请完毕后以邮寄或亲自访问(大邱大学)的形式提交材料

※ 请务必确认招生简章内容以及注意事项(因未确认导致的责任自行承担)

大邱大学本科的在校生, 不可以申请外国人特别招生入学

提交文件的所有内容都要准确地记载, 收到文件后无法更正。 入学申请书及提交文件制作错误、遗漏记载事项等造成的不利后果由申请者负责, 所接收文件的记载事项不得变更或取消

如果提交的材料被确认为造假材料时, 取消入学资格, 不允许入学

最终在2所以上大学重复注册时, 取消录取资格

入学申请书上写错联系方式(地址和电话号码)或因失去联系而无法进行各种通知, 取消录取资格时, 所有责任由申请人本人承担

即使是入学合格并缴纳学费的申请者, 若相关机关拒绝签发签证或无法入境, 也将被取消合格资格

申请时提交预毕业的申请者, 入学前不提交毕业证的情况将取消合格资格

提交的材料概不退还(但, 考虑到各个国家特性, 毕业证原件等部分文件在审核结束后退还)

- 申请者本国政府及机关或其他外部机关的奖学金受惠者需提交奖学金支付机关签发的修学期间学费支付预定证明书（奖学金证明书）
- 签证申请或变更、学校变更事项需由申请人本人确认
- 除上述注意事项外，其余事项均依照教育部大学入学选拔基本事项进行。此外，未在招生简章中明示的事项，均遵循大邱大学国际处的规定执行

9. 合格者注意事项

- 入学的外国留学生必须加入我校指定的留学生保险
- 缴纳学费后必须申请或变更留学签证（D-2），未在期限内申请或变更签证造成的损失应由本人承担

10. 咨询处

- 地址: 경북 경산시 진량읍 대구대로 201 대구대학교 경산캠퍼스, 국제처 국제팀(디자인예술대학 5호관 1202호)
- 联系方式: Tel. +82-53-850-5696, 5683~5687
 Fax. +82-53-850-5699
 Email: uia@daegu.ac.kr

[大邱大学 国际处 国际Team] 位置指南

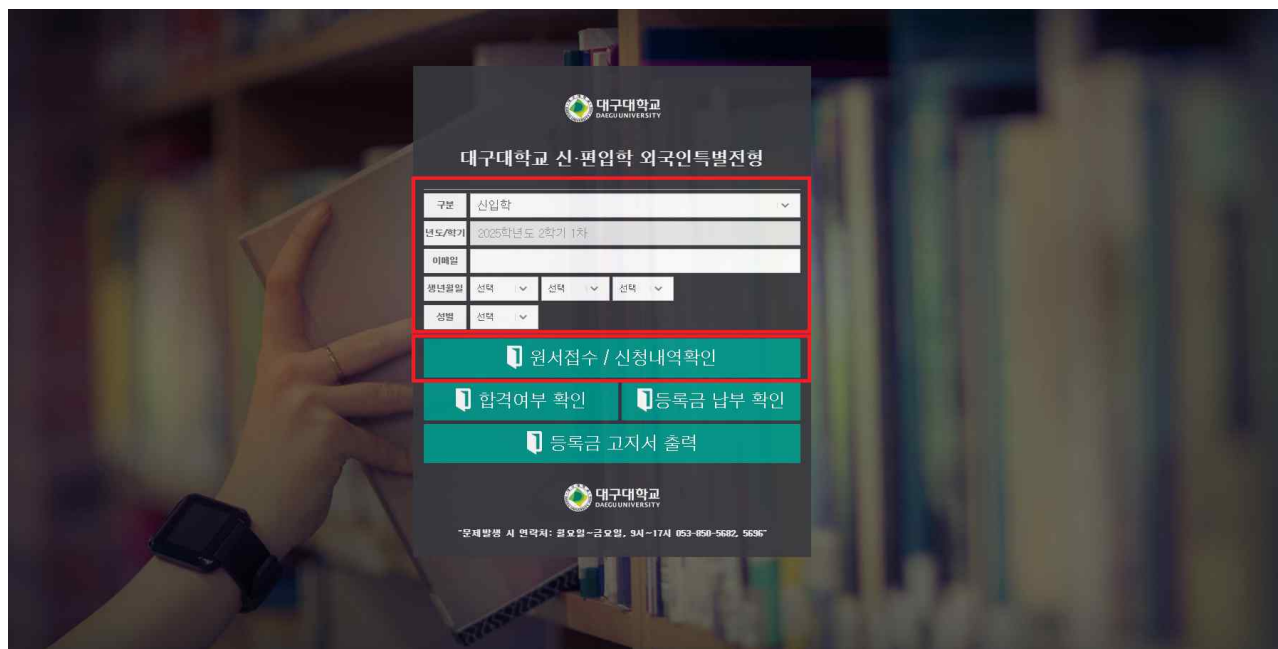
-链接: <https://www.daegu.ac.kr/page/54>



II 外国人特别招生特别事项

11. 网络申请指南

- 访问网络申请网站 (<https://intl.daegu.ac.kr>) 后, 请参照屏幕左上角的在线申请指南进行在线申请操作



- 网络入学申请表快捷入口 (QR二维码)



[附件 1]

[海牙认证(Apostille) 介绍]

1. Apostille协约:为了使协约国之间更容易进行公文相互间的认证，废除外国公馆领事确认等复杂的认证程序，而是由公文发行国对此进行确认为主要内容多边协约。
2. 确认对象文件:外国政府机关发行的文件和公证人公证的文件
 - 甲.外国政府机关发行文件:家庭关系证明书、国立公立学校发行成绩证明书等
 - 乙. 公证文件:私立学校发行证明书、诊断书、公司及银行发行文件等

※ 仅限于加入Apostill的国家(未加入公约的国家提交驻在国的韩国领事或驻韩本国公馆领事签发的证明文件)。
3. 发放方法:对于外国学校等发放的各种证明书，须向本国学校所在国指定的政府机关申请Apostille认证书后领取 (www.hcch.net)
4. Apostille参与国现状(https://www.0404.go.kr/consulate/consul_apo.jsp 参考)

地区	参与国
亚洲, 大洋洲	新西兰、 纽埃、 马绍尔群岛、 毛里求斯、 蒙古、 瓦努阿图、 文莱、 萨摩亚、 新加坡、 澳大利亚 (澳大利亚)、 印度、 印度尼西亚、 日本、 中国 (含澳门, 香港)、 库克群 岛, 塔吉克斯坦, 汤加, 巴基斯坦, 帕劳, 斐济, 菲律宾, 韩国
欧洲	希腊、 荷兰、 挪威、 丹麦、 德国、 拉脱维亚、 俄罗斯、 罗马尼亚、 卢森堡, 立陶宛, 列支敦士登, 北马其顿, 摩纳哥, 蒙特内哥罗, 摩尔多瓦, 马耳他, 比利时, 白俄罗斯, 波斯尼亚和黑塞哥维那, 保加利亚, 圣马力诺, 塞尔维亚, 瑞典, 西班牙, 斯洛伐克; 斯洛 文尼亚; 亚美尼亚; 冰岛; 爱尔兰; 阿塞拜疆、 安道尔、 阿尔巴尼亚、 爱沙尼亚、 英国、 奥地利、 乌兹别克斯坦、 乌克兰、 意大利, 格鲁吉亚, 捷克, 哈萨克斯坦, 科索沃, 克罗地亚, 基尔基斯坦, 塞浦路斯, 突厥基耶, 葡萄牙, 波兰, 法国, 芬兰, 匈牙利
北美	美国(包括关岛、 毛利群岛、 塞班岛、 波多黎各)、 加拿大
中南美	圭亚那、 危地马拉、 格拉纳达、 尼加拉瓜、 多米尼加共和国、 多米尼加联邦、 墨西哥 、 巴巴多斯、 巴哈马, 委内瑞拉, 伯利兹, 玻利维亚, 巴西, 圣卢西亚, 圣文森特, 圣基茨尼维斯, 苏里南, 阿根廷, 安提瓜和巴巴多斯, 乌拉圭, 智利, 哥斯达黎加, 哥伦比亚 , 特立尼达和多巴哥, 巴拿马, 巴拉圭, 牙买加
非洲	纳米比亚、 南非、 利比里亚、 莱索托、 马拉维、 博茨瓦纳、 圣多美和普林西比、 塞内 加尔、 塞舌尔, 埃斯瓦蒂尼, 佛得角, 布隆迪, 突尼斯
中东	摩洛哥、 巴林、 沙特阿拉伯、 阿曼、 以色列

